

**ОБЩЕСТВО С ОГРАНИЧЕННОЙ ОТВЕТСТВЕННОСТЬЮ  
«ГАЗПРОМ ДОБЫЧА НОЯБРЬСК»**

---

---

**СТАНДАРТ ОРГАНИЗАЦИИ**

**УПРАВЛЕНИЕ БЕЗОПАСНОСТЬЮ ДОРОЖНОГО ДВИЖЕНИЯ  
ООО «ГАЗПРОМ ДОБЫЧА НОЯБРЬСК»**

**СТО Газпром добыча Ноябрьск 291-06-2023**

---

---

г. Ноябрьск, 2023

УТВЕРЖДАЮ

Главный инженер – первый  
заместитель генерального директора

ООО «Газпром добыча Ноябрьск»

 А.В. Кононов

« 29 » 09 2023 г.

ОБЩЕСТВО С ОГРАНИЧЕННОЙ ОТВЕТСТВЕННОСТЬЮ  
«ГАЗПРОМ ДОБЫЧА НОЯБРЬСК»

---

СТАНДАРТ ОРГАНИЗАЦИИ

---

УПРАВЛЕНИЕ БЕЗОПАСНОСТЬЮ ДОРОЖНОГО ДВИЖЕНИЯ  
ООО «ГАЗПРОМ ДОБЫЧА НОЯБРЬСК»

СТО Газпром добыча Ноябрьск 291-06-2023

## **Предисловие**

1 РАЗРАБОТАН	Транспортным отделом ООО «Газпром добыча Ноябрьск»
2 ВНЕСЕН	Транспортным отделом ООО «Газпром добыча Ноябрьск»
3 ВВЕДЕН В ДЕЙСТВИЕ	Приказом ООО «Газпром добыча Ноябрьск» от 29.09.2023 № 1345
4 ВЗАМЕН	СТО ГДН 291-05-2022 «Управление безопасностью дорожного движения»

## Содержание

1. Область применения .....	1
2. Нормативные ссылки .....	2
3. Термины, определения и сокращения.....	9
4. Контроль за соблюдением требований по обеспечению БДД .....	13
4.1. Структура СМБДД в Обществе. Роли и ответственность. ....	13
4.2. Управление документацией по обеспечению БДД .....	13
4.3. Контроль за соблюдением требований по обеспечению БДД собственного транспорта Общества.....	13
4.4. Организация взаимодействия с подрядными организациями, контроль качества .....	15
5. Перечень документации по вопросам обеспечения БДД .....	16
5.1. Перечень документации СМБДД Тр.О.....	16
5.2. Перечень документации Службы БД УТТиСТ .....	16
5.3. Перечень документации диспетчера автоколонны .....	17
5.4. Перечень документации Медицинского работника .....	17
5.5. Перечень документации Начальника автомобильной колонны .....	17
5.6. Перечень документации Механика автомобильной колонны.....	18
6. Порядок планирования мероприятий по предупреждению аварийности на транспорте .....	18
6.1. Общие положения .....	18
6.2. Показатели эффективности БДД .....	20
6.3. Ресурсы, необходимые для осуществления планов и их распределение..	20
7. Требования к подготовке специалистов транспорта.....	21
7.1. Общие положения .....	21
7.2. Порядок аттестации, проверки знаний руководителей и специалистов УТТиСТ, ответственных за обеспечение БДД.....	21
7.3. Организация и проведение профессионального отбора водителей.....	21
7.4. Организация и проведение профессиональной подготовки.....	22
8. Организация и проведение инструктажей по безопасности перевозок .....	23
8.1. Основные задачи проведения инструктажей .....	23
8.2. Вводный инструктаж .....	23

8.3. Предрейсовый инструктаж.....	24
8.4. Сезонный инструктаж.....	25
8.5. Специальный инструктаж .....	26
8.6. Информационно-методическое обеспечение инструктажей.....	26
9. Испытание (стажировка) водителей.....	27
10. Требования к водителям-наставникам.....	28
11. Требования к обучению водителей.....	28
12. Медицинское обеспечение БДД.....	29
12.1. Порядок проведения периодических медицинских осмотров водителей.	29
12.2. Порядок проведения предрейсовых (предсменных) и послерейсовых (послесменных) медицинских осмотров водителей .....	29
12.3. Организация психиатрических освидетельствований .....	30
12.4. Организация обучения водителей ТС оказанию первой доврачебной помощи при ДТП.....	30
13. Мероприятия по обеспечению БДД.....	30
13.1. Планирование, проведение и учёт работ по ТО ТС УТТиСТ .....	30
13.2. Планирование, проведение и учёт работ по ТО техники структурных подразделений (кроме УТТиСТ) .....	31
13.3. Требования к обеспечению технической исправности транспортных средств, выпускаемых на линию .....	31
13.4. Порядок получения и доведения до водителей гидрометеорологической информации перед выездом на линию.....	33
13.5. Дополнительные меры безопасности движения по зимним дорогам (автозимникам), в охранных зонах промыслов, при движении по пересечённой местности и в сложных дорожных условиях .....	34
14. Требования к перевозке пассажиров и грузов .....	35
14.1. Перевозка пассажиров .....	35
14.2. Размещение ручной клади и багажа в транспортном средстве при перевозке пассажиров.....	37
14.3. Транспортировка и перемещение грузов.....	38
14.4. Требования к перевозке крупногабаритных и тяжеловесных грузов.....	40
14.5. Требования к перевозке ОГ.....	41
14.6. Организация групповых перевозок пассажиров и грузов протяженностью более 100 км и/или продолжительностью более 3 часов .....	45

15. Режимы труда и отдыха водителей .....	46
16. Мониторинг и контроль .....	47
16.1. Оснащение салона транспортного средства оборудованием видеofиксации .....	47
16.2. Оснащение системами мониторинга параметров движения транспортных средств .....	47
16.3. Проверка за соблюдением БДД .....	50
17. Профилактика происшествий .....	52
17.1. Организация профилактической беседы с водительским составом .....	52
17.2. Организация месячников по безопасности дорожного движения .....	53
18. Дорожно-транспортные происшествия. ....	53
18.1. Порядок действий при поступлении информации о ДТП .....	53
18.2. Порядок установления причин и обстоятельств ДТП при анализе .....	54
18.3. Анализ состояния аварийности .....	57
18.4. Порядок и последовательность проведения анализа ДТП .....	59
18.5. Организация учений (тренировок по отработке взаимодействия при ликвидации последствий ДТП) .....	60
18.6. Порядок оформления документов для возмещения ущерба в страховой компании .....	62
19. Требования к содержанию закреплённых дорог.....	62
19.1. Основные требования по содержанию закреплённых дорог.....	62
19.2. Организация безопасного проведения работ дорожно-строительной техникой .....	63
19.3. Порядок безопасного обгона (объезда) дорожно-строительной техники и мест проведения дорожных работ .....	63
19.4. Определение участков концентрации ДТП и аварийно-опасных участков на закреплённых дорогах.....	63
20. Готовность к ЧС и реагирование на них.....	64
20.1. Действия работников при обнаружении ЧС .....	64
20.2. Действия водителей ТС при возникновении ЧС .....	64
20.3. Ликвидация последствий ЧС .....	65
20.4. Профилактические мероприятия по снижению негативных последствий от ЧС	65

21. Требования к сторонним организациям в области БДД .....	65
22. Анализ функционирования СМБДД .....	66
22.1. Цель и задачи анализа функционирования СМБДД .....	66
22.2. Отчет о функционировании .....	66
Приложение № 1 (обязательное) Форма чек-листа оценки соответствия транспортных услуг требованиям в области обеспечения БДД.....	69
Приложение № 2 (обязательное) Форма Плана мероприятий по предупреждению дорожно-транспортных происшествий в ООО «Газпром добыча Ноябрьск»...	70
Приложение № 3 (обязательное) Форма журнала регистрации вводного инструктажа водителей по БДД.....	71
Приложение № 4 (обязательное) Форма журнала регистрации вводного инструктажа ИТР по БДД.....	72
Приложение № 5 (обязательное) Форма журнала учёта нарушений ПДД водителями ТС.....	73
Приложение № 6 (обязательное) Форма журнала учёта ДТП.....	74
Приложение № 7 (обязательное) Форма журнала регистрации стажировок.....	75
Приложение № 8 (обязательное) Форма журнала агитационно-массовой работы по БДД .....	76
Приложение № 9 (обязательное) Форма реестра путевых листов.....	77
Приложение № 10 (обязательное) Форма журнала регистрации предрейсового инструктажа водительского состава по БДД.....	78
Приложение № 11 (обязательное) Форма журнала регистрации недостатков в организации и регулировании дорожного движения, состоянии и обустройстве дорог на маршрутах движения, обнаруженных водительским составом или ИТР	80
Приложение № 12 (обязательное) Форма журнала учёта информации, поступившей от сторонних лиц, о нарушениях ПДД, допущенных водительским составом Управления.....	81
Приложение № 13 (обязательное) Форма журнала регистрации метеорологической информации .....	82
Приложение № 14 (обязательное) Форма журнала регистрации предсменных, предрейсовых медицинских осмотров, медицинских осмотров работников в течении рабочего дня (смены) в ООО «Газпром добыча Ноябрьск» .....	83
Приложение № 15 (обязательное) Форма журнала регистрации послесменных, послерейсовых медицинских осмотров работников в ООО «Газпром добыча Ноябрьск».....	84

Приложение № 16 (обязательное) Форма журнала регистрации отстранённых от работы.....	85
Приложение № 17 (обязательное) Форма протокола контроля трезвости работника .....	86
Приложение № 18 (обязательное) Форма журнала регистрации инструктажей водительского состава по БДД .....	87
Приложение № 19 (обязательное) Форма журнала проведённых мероприятий по БДД	88
Приложение № 20 (обязательное) Форма табеля оснащения КТП УТТиСТ.....	89
Приложение № 21 (обязательное) Форма акта осмотра и проверки технического состояния ТС, вернувшегося с линии с внешними повреждениями .....	90
Приложение № 22 (обязательное) Форма журнала предрейсового (предсменного) контроля технического состояния ТС .....	91
Приложение № 23 (обязательное) Форма журнала регистрации ремонта и технического обслуживания ТС .....	92
Приложение № 24 (обязательное) Форма журнала учёта случаев возврата с линии ТС с внешними повреждениями .....	93
Приложение № 25 (обязательное) Форма журнала учёта выявленных технических неисправностей ТС .....	94
Приложение № 26 (обязательное) Форма личной карточки водителя .....	95
Приложение № 27 (обязательное) Продолжительность стажировки .....	97
Приложение № 28 (обязательное) Форма (испытательного) листа.....	99
Приложение № 29 (обязательное) Учебно-тематический план ежегодных занятий с водителями (продолжительность занятий – 20 часов).....	102
Приложение № 30 (обязательное) Программа ежегодных занятий с водителями.....	103
Приложение № 31 (обязательное) Форма план-графика проведения ТО по автоколоннам УТТиСТ .....	106
Приложение № 32 (обязательное) Характеристика условий эксплуатации транспортных средств и соответствующие им категории .....	107
Приложение № 33 (обязательное) Коэффициенты корректирования периодичности ТО в зависимости от условий эксплуатации ТС.....	109
Приложение № 34 (обязательное) Коэффициенты корректирования периодичности ТО в зависимости от районов эксплуатации ТС.....	110
Приложение № 35 (обязательное) Форма талона прохождения ТО-1 .....	111
Приложение № 36 (обязательное) Форма листа учёта ТО и ТР.....	112



Приложение № 37 (обязательное) Форма план-графика проведения ТО по структурным подразделениям (кроме УТТиСТ) .....	114
Приложение № 38 (обязательное) Схема оповещения при ДТП .....	115
Приложение № 39 (обязательное) Форма донесения о ДТП.....	116
Приложение № 40 (обязательное) Форма акта служебного расследования ДТП	117
Приложение № 41 (обязательное) Форма оперативного сообщения о транспортном происшествии .....	119
Приложение № 42 (обязательное) Форма акта планового ежеквартального обследования автомобильной дороги .....	121

## **Введение**

Настоящий Стандарт является руководящим документом, обязательным для исполнения работниками ООО «Газпром добыча Ноябрьск» при организации и обеспечении БДД.

Стандарт содержит требования по обеспечению безаварийной эксплуатации ТС подразделениями Общества.

Настоящий Стандарт идентифицирует элементы надлежащей практики, которые позволят Обществу достигнуть желаемых результатов в области БДД.

Система менеджмента, представленная в настоящем Стандарте, нацеливает Общество на его собственные цели и планы в области БДД и руководит планированием деятельности, направленной на реализацию этих целей.

Система менеджмента БДД является элементом ЕСУПБ Общества и входит в структуру ИСМ Общества.

Авторский коллектив: С.В. Денисов, И.Н. Панкратов, Е.В. Коробков, М.Л. Демидчук.

# СТАНДАРТ ОБЩЕСТВА С ОГРАНИЧЕННОЙ ОТВЕТСТВЕННОСТЬЮ «ГАЗПРОМ ДОБЫЧА НОЯБРЬСК»

---

## УПРАВЛЕНИЕ БЕЗОПАСНОСТЬЮ ДОРОЖНОГО ДВИЖЕНИЯ ООО «ГАЗПРОМ ДОБЫЧА НОЯБРЬСК»

---

### 1. Область применения

1.1. Настоящий Стандарт определяет требования к деятельности Общества по обеспечению БДД при перевозке пассажиров, технологического оборудования, техники и других грузов.

1.2. В Стандарте изложены требования по реализации положений Федеральных законов, подзаконных актов и нормативных документов по обеспечению БДД Общества, осуществляющих эксплуатацию ТС.

1.3. Целью настоящего Стандарта является внедрение и поддержание системы управления БДД, которая включает:

- 1) обязанности должностных лиц и порядок организации работ по обеспечению БДД на транспорте Общества;
- 2) порядок организации работы Службы БД УТТиСТ;
- 3) требования к подготовке специалистов транспорта и водителей;
- 4) положения по организации медицинского обеспечения БДД;
- 5) требования к техническому состоянию и техническому обслуживанию ТС;
- 6) перечень оборудования и приборов, необходимых для обеспечения деятельности предприятий по предупреждению ДТП;
- 7) порядок учёта, анализа причин и проведения служебного расследования ДТП.

1.4. Требования настоящего Стандарта обязательны для применения структурными подразделениями, отделами при Администрации и службами при Администрации, участвующими в процессе эксплуатации автомобильного и специального транспорта, а также сторонними организациями, участвующими в процессе эксплуатации автотранспортной инфраструктуры Общества или эксплуатации автотранспортной инфраструктуры в интересах Общества.

1.5. Руководители подразделений Общества, инициирующих заключение договоров, предусматривающих использование стороннего транспорта для нужд Общества, обязаны обеспечить включение в договоры обязательств контрагентов о соблюдении требований настоящего Стандарта.

1.6. Ответственность и полномочия работников в области системы управления БДД, участвующих в процессе эксплуатации автомобильного и специального транспорта, установлена в положениях о подразделениях Общества, должностных инструкциях, инструкциях по профессиям, в локальных нормативных актах Общества (в том числе регламентах процессов,

документированных процедурах).

## **2. Нормативные ссылки**

Соглашение от 30.09.1957 О международной дорожной перевозке опасных грузов (ДОПОГ);

Решение Комиссии Таможенного союза от 18.10.2011 № 827 «О принятии технического регламента Таможенного союза «Безопасность автомобильных дорог»;

Решение Комиссии Таможенного союза от 09.12.2011 № 877 «О принятии технического регламента Таможенного союза «О безопасности колёсных ТС»;

Федеральный закон РФ от 10.12.1995 № 196-ФЗ «О безопасности дорожного движения»;

Федеральный закон РФ от 13.06.1996 № 63-ФЗ «Уголовный Кодекс РФ»;

Федеральный закон РФ от 04.05.1999 № 96-ФЗ «Об охране атмосферного воздуха»;

Федеральный закон РФ от 30.12.2001 № 195-ФЗ «Кодекс РФ об административных правонарушениях»;

Федеральный закон РФ от 30.12.2001 № 197-ФЗ «Трудовой Кодекс Российской Федерации»;

Федеральный закон РФ от 27.12.2002 № 184-ФЗ «О техническом регулировании»;

Федеральный закон РФ от 25.04.2002 № 40-ФЗ «Об обязательном страховании гражданской ответственности владельцев ТС»;

Федеральный закон РФ от 10.01.2002 № 7-ФЗ «Об охране окружающей среды»;

Федеральный закон РФ от 08.11.2007 № 257-ФЗ «Об автомобильных дорогах и о дорожной деятельности в Российской Федерации и о внесении изменений в отдельные законодательные акты Российской Федерации»;

Федеральный закон РФ от 08.11.2007 № 259-ФЗ «Устав автомобильного транспорта и городского наземного электрического транспорта»;

Федеральный закон РФ от 26.12.2008 № 294-ФЗ «О защите прав юридических лиц и индивидуальных предпринимателей при осуществлении государственного контроля (надзора) и муниципального контроля»;

Федеральный закон РФ от 01.07.2011 № 170-ФЗ «О техническом осмотре ТС и о внесении изменений в отдельные законодательные акты Российской Федерации»;

Федеральный закон РФ от 21.11.2011 № 323-ФЗ «Об основах охраны здоровья граждан в Российской Федерации»;

Федеральный закон РФ от 04.05.2011 № 99-ФЗ «О лицензировании отдельных видов деятельности»;

Федеральный закон РФ от 14.06.2012 № 67-ФЗ «Об обязательном страховании гражданской ответственности перевозчика за причинение вреда жизни, здоровью, имуществу пассажиров и о Порядке возмещения такого вреда, причинённого при перевозках пассажиров метрополитеном»;

Федеральный закон РФ от 29.12.2017 № 443-ФЗ «Об организации дорожного движения в РФ и о внесении изменений в отдельные законодательные акты РФ»;

Федеральный закон РФ от 02.07.2021 № 297-ФЗ «О самоходных машинах и других видах техники»;

Постановление Правительства РФ от 28.04.1993 № 377 «О реализации закона РФ «О психиатрической помощи и гарантиях прав граждан при её оказании»;

Постановление Правительства РФ от 19.09.2020 № 1502 «Об утверждении правила учёта ДТП»;

Постановление Правительства РФ от 12.07.1999 № 796 «Об утверждении Правил допуска к управлению самоходными машинами и выдачи удостоверений тракториста-машиниста (тракториста)»;

Постановление Правительства РФ от 21.09.2020 № 1507 «Об утверждении правил государственной регистрации самоходных машин и других видов техники»;

Постановление Правительства РФ от 19.09.2020 № 1503 «Об утверждении требований к техническому состоянию и эксплуатации самоходных машин и других видов техники».

Постановление Правительства РФ от 23.09.2002 № 695 «О прохождении обязательного психиатрического освидетельствования работниками, осуществляющими отдельные виды деятельности, в том числе деятельность, связанную с источниками повышенной опасности (с влиянием вредных веществ и неблагоприятных производственных факторов), а также работающими в условиях повышенной опасности»;

Постановление Правительства РФ от 17.01.2007 № 20 «Об утверждении Положения о сопровождении ТС автомобилями Государственной инспекции безопасности дорожного движения МВД РФ и военной автомобильной инспекции»;

Постановление Правительства РФ от 25.08.2008 № 641 «Об оснащении транспортных, технических средств и систем аппаратурой спутниковой навигации ГЛОНАСС или ГЛОНАСС/GPS»;

Постановление Правительства РФ от 01.10.2020 № 1586 «Об утверждении правил перевозок пассажиров и багажа автомобильным транспортом и городским наземным электрическим транспортом»;

Постановление Правительства РФ от 15.09.2020 № 1434 «Об утверждении правил проведения технического осмотра ТС, а также о внесении изменений в некоторые акты правительства РФ»;

Постановление Правительства РФ от 21.12.2020 № 2200 «Об утверждении правил перевозок грузов автомобильным транспортом и о внесении изменений в пункт 2.1.1 ПДД РФ»;

Постановление Правительства РФ от 13.11.2013 № 1013 «О техническом осмотре самоходных машин и других видов техники, зарегистрированных органами, осуществляющими государственный надзор за техническим состоянием»;

Постановление Правительства РФ от 23.09.2020 № 1527 «Об утверждении Правил организованной перевозки группы детей автобусами»;

Постановление Правительства РФ от 29.12.2014 № 1604 (ред. от 03.08.2019) «О Перечнях медицинских противопоказаний, медицинских показаний и медицинских ограничений к управлению ТС»;

Постановление Правительства РФ от 22.12.2020 № 2216 «Об утверждении Правил оснащения ТС категорий М2, М3 и ТС категории N, используемых для перевозки опасных грузов, аппаратурой спутниковой навигации»;

Постановление Правительства РФ от 28.08.2019 № 1108 «Об утверждении Правил предоставления страховщику информации о дорожно-транспортном происшествии, обеспечивающих получение страховщиком некорректируемой информации о дорожно-транспортном происшествии, и Требований к техническим средствам контроля и составу информации о дорожно-транспортном происшествии, а также о признании утратившими силу некоторых актов Правительства РФ»;

Постановление Правительства РФ от 30.06.2021 № 1101 «Об утверждении Положения о федеральном государственном контроле (надзоре) в области безопасности дорожного движения и признании утратившими силу некоторых актов Правительства Российской Федерации и отдельных положений некоторых актов Правительства Российской Федерации»;

Постановление Правительства РФ от 29.06.2021 № 1043 «О федеральном государственном контроле (надзоре) на автомобильном транспорте, городском наземном электрическом транспорте и в дорожном хозяйстве»;

Постановление Правительства РФ от 20.05.2022 № 916 «Об утверждении Перечня неисправностей и условий, при которых запрещается эксплуатация самоходных машин и других видов техники»;

Положение ЦБ РФ от 19.09.2014 № 431-П «Положение о Правилах обязательного страхования гражданской ответственности владельцев ТС»;

Постановление Совета Министров - Правительства РФ от 23.10.1993 № 1090 «О Правилах дорожного движения»;

Постановление Совета Министров - Правительства РФ от 13.12.1993 № 1291 «О государственном надзоре за техническим состоянием самоходных машин и других видов техники в РФ»;

Постановление Правительства РФ от 01.06.2021 № 852 «О лицензировании медицинской деятельности (за исключением указанной деятельности, осуществляемой медицинскими организациями и другими организациями, входящими в частную систему здравоохранения, на территории инновационного центра «Сколково») и признании утратившими силу некоторых актов Правительства Российской Федерации»;

Постановление Правительства РФ от 30.05.2023 № 866 «Об особенностях проведения медицинских осмотров с использованием медицинских изделий, обеспечивающих автоматизированную дистанционную передачу информации о состоянии здоровья работников и дистанционный контроль состояния их здоровья»;

Приказ МВД РФ от 23.08.2017 № 664 «Об утверждении

Административного регламента МВД РФ исполнения государственной функции по осуществлению федерального государственного надзора за соблюдением участниками дорожного движения требований законодательства РФ в области безопасности дорожного движения»;

Приказ Минтранса РФ от 02.04.1996 № 22 «Форма учёта ДТП владельцами ТС»;

Приказ Минтранса РФ от 16.10.2020 № 424 «Особенности рабочего времени и времени отдыха, условия труда водителей автомобилей»;

Приказ Минтранса РФ от 12.08.2011 № 211 «Об утверждении Порядка осуществления временных ограничений или прекращения движения ТС по автомобильным дорогам федерального значения или частным автомобильным дорогам»;

Приказ Минтранса РФ от 30.07.2020 № 265 «Об утверждении порядка выдачи свидетельства о подготовке водителей автотранспортных средств, перевозящих опасные грузы, и утверждения курсов такой подготовки (вместе с «Порядок выдачи свидетельств о подготовке водителей автотранспортных средств, перевозящих опасные грузы, и утверждения курсов такой подготовки»);

Приказ Минтранса РФ от 28.07.2020 № 257 «Об утверждении Порядка проведения экзамена и выдачи свидетельств о профессиональной подготовке консультантов по вопросам безопасности перевозки опасных грузов автомобильным транспортом»;

Приказ Минтранса РФ от 18.10.2022 № 418 «Об утверждении Порядка выдачи специального разрешения на движение по автомобильным дорогам тяжеловесного и (или) крупногабаритного транспортного средства»;

Приказ Минтранса России от 26.10.2020 № 438 «Об утверждении Порядка оснащения ТС тахографами»;

Приказ Минтранса РФ от 28.10.2020 № 440 «Об утверждении Требований к тахографам, устанавливаемым на ТС, категории и виды ТС, оснащаемые тахографами, правила использования, обслуживания и контроля работы тахографов, установленных на ТС»;

Приказ Минтранса РФ от 31.07.2020 № 282 «Об утверждении профессиональных и квалификационных требований, предъявляемых при осуществлении перевозок к работникам юридических лиц и индивидуальных предпринимателей, указанных в абзаце первом пункта 2 статьи 20 федерального закона «О безопасности дорожного движения»;

Приказ Минтранса РФ от 07.10.2020 № 413 «Об утверждении видов автомобильных ТС, используемых для перевозки пассажиров и опасных грузов, транспортирования твердых коммунальных отходов, подлежащих оснащению аппаратурой спутниковой навигации ГЛОНАСС или ГЛОНАСС/GPS»;

Приказ Минтранса РФ от 23.11.2016 № 358 «Об утверждении Административного регламента Федеральной службы по надзору в сфере транспорта предоставления государственной услуги по выдаче специального разрешения на движение по автомобильным дорогам ТС, осуществляющего перевозку опасных грузов»;

Приказ Минтранса РФ от 29.07.2020 № 264 «Об утверждении Порядка

прохождения профессионального отбора и профессионального обучения работниками, принимаемыми на работу, непосредственно связанную с движением ТС автомобильного транспорта и городского наземного электрического транспорта»;

Приказ Минтранса РФ от 31.07.2020 № 283 «Об утверждении Порядка аттестации ответственного за обеспечение безопасности дорожного движения на право заниматься соответствующей деятельностью»;

Приказ Минтруда РФ от 09.12.2020 № 871н «Об утверждении Правил по охране труда на автомобильном транспорте»;

Приказ Минтранса РФ от 31.08.2020 № 343 «Об утверждении Требований к организации движения по автомобильным дорогам тяжеловесного и (или) крупногабаритного ТС»;

Приказ МВД РФ от 22.03.2019 № 177 «Об утверждении Порядка осуществления сопровождения ТС с применением автомобилей ГИБДД МВД РФ и признании утратившими силу нормативных правовых актов МВД РФ»;

Приказ МВД РФ от 10.09.2019 № 611 «Об утверждении Административного регламента МВД РФ по предоставлению государственной услуги по выдаче свидетельства о допуске ТС к перевозке опасных грузов»;

Приказ МВД РФ от 21.12.2019 № 950 «Об утверждении Административного регламента МВД РФ предоставления государственной услуги по регистрации ТС»;

Приказ Минздрава РФ от 04.05.2012 № 477н «Об утверждении Перечня состояний, при которых оказывается первая помощь, и Перечня мероприятий по оказанию первой помощи»;

Приказ Минздрава РФ от 30.05.2023 № 266н «Об утверждении Порядка и периодичности проведения предсменных, предрейсовых, послесменных, послерейсовых медицинских осмотров, медицинских осмотров в течение рабочего дня (смены) и Перечня включаемых в них исследований»;

Приказ Минтруда России № 988н, Минздрава России от 31.12.2020 № 1420н «Об утверждении перечня вредных и (или) опасных производственных факторов и работ, при выполнении которых проводятся обязательные предварительные медицинские осмотры при поступлении на работу и периодические медицинские осмотры»;

Приказ Минздрава РФ от 28.01.2021 № 29н «Об утверждении порядка проведения обязательных предварительных и периодических медицинских осмотров работников, предусмотренных частью четвертой статьи 213 Трудового кодекса Российской Федерации, перечня медицинских противопоказаний к осуществлению работ с вредными и (или) опасными производственными факторами, а также работам, при выполнении которых проводятся обязательные предварительные и периодические медицинские осмотры»;

Приказ Минздрава России от 24.11.2021 № 1092н "Об утверждении порядка проведения обязательного медицинского освидетельствования водителей транспортных средств (кандидатов в водители транспортных средств), порядка выдачи и формы медицинского заключения о наличии (об отсутствии) у водителей транспортных средств (кандидатов в водители



транспортных средств) медицинских противопоказаний, медицинских показаний или медицинских ограничений к управлению транспортными средствами, а также о признании утратившими силу отдельных приказов Министерства здравоохранения Российской Федерации";

Приказ Минсельхоза РФ от 10.10.2022 № 679 «Об утверждении Инструкции о порядке применения Правил допуска к управлению самоходными машинами и выдачи удостоверений тракториста-машиниста (тракториста)»;

Приказ Минтранса РФ от 28.07.2020 № 257 «Об утверждении порядка проведения экзамена и выдачи свидетельств о профессиональной подготовке консультантов по вопросам безопасности перевозки опасных грузов автомобильным транспортом»;

Приказ Минздрава России от 08.10.2020 № 1080н «Об утверждении требований к комплектации медицинскими изделиями аптечки для оказания первой помощи пострадавшим в дорожно-транспортных происшествиях (автомобильной)»;

Приказ Минтранса РФ от 30.04.2021 № 145 «Об утверждении правил обеспечения безопасности перевозок автомобильным транспортом и городским наземным электрическим транспортом»;

Приказ Минтранса РФ от 15.01.2021 № 9 «Об утверждении Порядка организации и проведения предрейсового или предсменного контроля технического состояния транспортных средств»;

Приказ Минтранса России от 22.11.2021 № 399 «Об установлении образцов специальных отличительных знаков, обозначающих класс опасности отходов, а также Порядка нанесения их на транспортные средства, контейнеры, цистерны, используемые при транспортировании отходов»;

Приказ Минтранса РФ от 11.04.2022 № 127 «Об утверждении порядка выдачи специального разрешения на движение по автомобильным дорогам транспортного средства, осуществляющего перевозки опасных грузов»;

Приказ Минтранса РФ от 28.09.2022 № 390 «Об утверждении состава сведений, указанных в части 3 статьи 6 Федерального закона от 8 ноября 2007г. № 259-ФЗ «Устав автомобильного транспорта и городского наземного электрического транспорта», и Порядка оформления или формирования путевого листа»;

Приказ Министерства труда и социальной защиты РФ от 20.04.2022 № 223н «Об утверждении Положения об особенностях расследования несчастных случаев на производстве в отдельных отраслях и организациях, форм документов, соответствующих классификаторов, необходимых для расследования несчастных случаев на производстве»;

Приказ МЧС РФ от 30.09.2020 № 731 «Об утверждении Правил пользования переправами и наплавными мостами в Российской Федерации»;

ГОСТ 19433-88 «Грузы опасные. Классификация и маркировка»;

ГОСТ Р 52289-2019 «Технические средства организации дорожного движения. Правила применения дорожных знаков, разметки, светофоров, дорожных ограждений и направляющих устройств»;

ГОСТ Р ИСО 39001-2014 «Система менеджмента безопасности дорожного

движения (БДД) Требования и руководство по применению»;

ГОСТ 33997-2016 «Межгосударственный стандарт. Колёсные ТС. Требования к безопасности в эксплуатации и методы проверки»;

ГОСТ Р 50597-2017 «Дороги автомобильные и улицы. Требования к эксплуатационному состоянию, допустимому по условиям обеспечения безопасности дорожного движения. Методы контроля»;

ГОСТ 33180-2014 «Межгосударственный стандарт. Дороги автомобильные общего пользования. Требования к уровню летнего содержания»;

ГОСТ 33181-2014 «Межгосударственный стандарт. Дороги автомобильные общего пользования. Требования к уровню зимнего содержания»;

ГОСТ Р 57478-2017 «Грузы опасные. Классификация»;

ГОСТ Р 57479-2017 «Грузы опасные. Маркировка»;

ГОСТ 12.4.281-2021 «Межгосударственный стандарт. Система стандартов безопасности труда. Одежда специальная повышенной видимости. Технические требования и методы испытаний»;

СТО Газпром 18000.4-008-2019 «Единая система управления производственной безопасностью. Анализ коренных причин происшествий»;

СТО Газпром 18000.2-014-2021 «Безопасность на автомобильном транспорте. Общие требования обеспечения безопасности дорожного движения в дочерних обществах и организации ПАО «Газпром»»;

«Методические указания ПАО «Газпром». Безопасность на автомобильном транспорте. Технические требования обеспечения безопасности дорожного движения в дочерних обществах и организациях ПАО «Газпром» № 03-3186 от 22.11.2022г.»;

Руководство по временному прекращению движения автобусов, троллейбусов и трамваев в неотложных случаях, вызванных стихийными явлениями или изменениями дорожно-климатических условий (утверждено Департаментом АТ Минтранса России от 16.01.1995г.);

Письмо Минздрава и Минтранса РФ от 21.08.2003 № 2510/9468-03-32 «Об организации проведения предрейсовых медицинских осмотров водителей ТС»;

Приказ ООО «Газпром добыча Ноябрьск» от 22.08.2023 № 1189 «Об утверждении и введении в действие Положение об организации порядка и периодичности предсменных, предрейсовых, послесменных, послерейсовых медицинских осмотров, медицинских осмотров в течение рабочего дня (смены) и перечня включаемых в них исследований в ООО «Газпром добыча Ноябрьск» 667-02-2023»;

ИВР – 062 – 18 «Инструкция по охране труда по организации безопасной перевозки пассажиров автомобильным транспортом».

Примечание – При пользовании настоящим Стандартом целесообразно проверять действие ссылочных документов по соответствующим указателям, составленным на 1 января текущего года, и информационным указателям, опубликованным в текущем году. Если ссылочный документ заменён (изменён), то при использовании настоящего Стандарта следует руководствоваться заменённым (изменённым) документом. Если ссылочный документ отменен без замены, то положение, в котором дана ссылка на него, применяется в части, не

затрагивающей эту ссылку.

### 3. Термины, определения и сокращения

3.1. В настоящем Стандарте применены следующие термины с соответствующими определениями:

**Аварийно-опасный участок дороги** – участок дороги, протяжённостью не более 1 000 метров вне населённого пункта или 200 метров в населённом пункте, либо пересечение дорог, улиц, где в течение отчётного года произошло 3 и более ДТП одного вида или 5 и более ДТП независимо от их вида со смертельным исходом или тяжкими телесными повреждениями.

**Автомобильные дороги общего пользования** – автомобильные дороги, предназначенные для движения транспортных средств неограниченного круга лиц.

**Автомобильные дороги необщего пользования** – автомобильные дороги, находящиеся в собственности, во владении или пользовании исполнительных органов государственной власти, местных администраций (исполнительно-распорядительных органов муниципальных образований), физических или юридических лиц и используемые ими исключительно для обеспечения собственных нужд либо для государственных или муниципальных нужд.

**Безопасность дорожного движения** – состояние, отражающее степень защищённости его участников от ДТП и их последствий.

**Владельцы автомобильных дорог** – исполнительные органы государственной власти, местная администрация (исполнительно-распорядительный орган муниципального образования), физические или юридические лица, владеющие автомобильными дорогами на вещном праве в соответствии с законодательством Российской Федерации. В случаях и в порядке, которые предусмотрены федеральным законом, полномочия владельца автомобильных дорог вправе осуществлять Государственная компания "Российские автомобильные дороги" в отношении автомобильных дорог, переданных ей в доверительное управление.

**Водитель наставник** – водитель из числа наиболее опытных, проработавших на предприятии три года и более, назначенный приказом по УТТиСТ, с целью проведения обучения и стажировки вновь принятым водителям, либо водителям, при переводе на другой тип или вид транспортного средства.

**Водитель транспортного средства** – лицо, управляющее транспортным средством (в том числе обучающее управлению транспортным средством). Водитель может управлять транспортным средством в личных целях либо в качестве работника или индивидуального предпринимателя.

**Группа риска** – водители, склонные к злоупотреблению алкоголем и психоактивными веществами, а также длительно и часто болеющие (страдающие хроническими заболеваниями) и установленным предельным возрастом.

**Дорожное движение** – совокупность общественных отношений,

возникающих в процессе перемещения людей и грузов с помощью ТС или без таковых в пределах дорог.

**Дорожно-транспортное происшествие** – событие, возникшее в процессе движения по дороге ТС и с его участием, при котором погибли или ранены люди, повреждены ТС, сооружения, грузы либо причинён иной материальный ущерб.

**Дорога** – обустроенная или приспособленная и используемая для движения ТС полоса земли, либо поверхность искусственного сооружения. Дорога включает в себя одну или несколько проезжих частей, а также трамвайные пути, тротуары, обочины и разделительные полосы при их наличии.

**Заказчик** – Структурное подразделение Общества, оформившее заявку на ТС, в соответствие с установленными правилами, на корпоративном портале Общества.

**Крупногабаритное транспортное средство** – ТС, габариты которого с грузом или без груза превышают предельно допустимые габариты ТС.

**Маршрутная стажировка** – это самостоятельное управление ТС водителем – стажёром под контролем водителя – наставника, которая осуществляется на автомобилях того типа и марки, на тех маршрутах, на которых водитель будет в дальнейшем самостоятельно работать.

**Обеспечение безопасности дорожного движения** – деятельность, направленная на предупреждение причин возникновения ДТП, снижение тяжести их последствий.

**Опасные грузы** – вещества, изделия из них, материалы, отходы производственной или иной деятельности, которые в силу присущих им свойств могут при перевозке создать угрозу для жизни и здоровья людей, нанести вред окружающей природной среде, повредить или уничтожить материальные ценности.

**Организация дорожного движения** – комплекс организационно-правовых, организационно-технических мероприятия и распорядительных действий по управлению движением на дорогах.

**Пассажир** – лицо, кроме водителя, находящееся в транспортном средстве (на нем), а также лицо, которое входит в транспортное средство (садится на него) или выходит из транспортного средства (сходит с него).

**Путевой лист** – документ, служащий для учета и контроля работы транспортного средства, водителя.

**Система управления обеспечением безопасности дорожного движения** – совокупность взаимосвязанных и взаимодействующих элементов организации, функционирование которых обеспечивает эффективную деятельность, направленную на обеспечение безопасности дорожного движения на транспорте.

**Страховой случай** – наступление гражданской ответственности владельца транспортного средства за причинение вреда жизни, здоровью или имуществу потерпевших при использовании транспортного средства, влекущее за собой в соответствии с договором обязательного страхования обязанность страховщика осуществить страховое возмещение.

**Тахограф** – техническое средство контроля, обеспечивающее непрерывную, некорректируемую регистрацию информации о скорости и

маршруте движения транспортного средства, о времени управления транспортным средством и отдыха водителя транспортного средства, о режиме труда и отдыха водителя транспортного средства, управление которым входит в его трудовые обязанности.

**Транспортное подразделение** – структурное подразделение Общества, эксплуатирующее ТС.

**Транспортное средство** – устройство, предназначенное для перевозки по дорогам людей, грузов или оборудования, установленного на нем.

**Технологический транспорт** – специальные ТС, предназначенные для размещения, транспортировки и эксплуатации специальных, технологических установок (насосные и компрессорные установки, мастерские, диагностическое оборудование, оборудование контроля качества работ и др.), а также для других целей.

**Тяжеловесное транспортное средство** – ТС, масса которого с грузом или без груза превышает допустимую массу ТС или нагрузка на ось которого превышает допустимую нагрузку на ось ТС

**Участник дорожного движения** – лицо, принимающее непосредственное участие в процессе дорожного движения в качестве водителя транспортного средства, пешехода, пассажира транспортного средства.

3.2. В настоящем Стандарте применены следующие обозначения и сокращения:

<b>АОУД</b>	- аварийно-опасный участок дороги;
<b>БДД</b>	- безопасность дорожного движения;
<b>ГИБДД</b>	- Государственная инспекция безопасности дорожного движения;
<b>ГЛОНАСС</b>	- глобальная навигационная спутниковая система;
<b>ГОСТ</b>	- Государственный стандарт;
<b>ДОПОГ</b>	- Соглашение о международной дорожной перевозке опасных грузов;
<b>ДТП</b>	- дорожно-транспортное происшествие;
<b>ЕО</b>	- ежедневное обслуживание ТС;
<b>ЕСУПБ</b>	- Единая система управления производственной безопасностью;
<b>ЗГД</b>	- заместитель генерального директора;
<b>ИВР</b>	- инструкция по охране труда по видам работ;
<b>ИСМ</b>	- Интегрированная система менеджмента;
<b>ИТР</b>	- инженерно-технические работник (работники);
<b>ИТЦ</b>	- инженерно-технический центр;
<b>КАСКО</b>	- комплексное автомобильное страхование кроме ответственности
<b>КГиТГ</b>	- крупногабаритный и тяжеловесный груз;
<b>КГТС</b>	- крупногабаритное ТС;
<b>КТП</b>	- контрольно-технический пункт (место контроля за техническим состоянием автотранспортных средств,

	оборудованное	контрольно-измерительными приборами и инструментами);
<b>МВД</b>	-	министерство внутренних дел;
<b>МС</b>	-	Министерство связи
<b>МЧС</b>	-	Министерство по чрезвычайным ситуациям;
<b>МЭГК</b>	-	многоэлементные газовые контейнеры;
<b>НПА</b>	-	нормативно-правовые акты;
<b>НТД</b>	-	нормативно-техническая документация;
<b>Общество</b>	-	ООО «Газпром добыча Ноябрьск»;
<b>ОГ</b>	-	опасный груз;
<b>ОКиТО</b>	-	Отдел кадров и трудовых отношений Общества;
<b>ООН</b>	-	Организация объединённых наций;
<b>ООО</b>	-	общество с ограниченной ответственностью;
<b>ООТ</b>	-	Отдел охраны труда Общества;
<b>ООТиЗП</b>	-	Отдел организации труда и заработной платы Общества;
<b>ОСАГО</b>	-	обязательное страхование гражданской ответственности;
<b>ОТ, ПиПБ</b>	-	охрана труда, промышленная и пожарная безопасность;
<b>ОУИ</b>	-	Отдел управления имуществом Общества;
<b>ОЭ УТТиСТ</b>	-	Отдел эксплуатации УТТиСТ;
<b>ПАО</b>	-	публичное акционерное общество;
<b>ПДД</b>	-	правила дорожного движения;
<b>ПДС</b>	-	Производственно-диспетчерская служба Общества;
<b>ПТО</b>	-	Производственно-технический отдел УТТиСТ;
<b>РММ</b>	-	ремонтно-механические мастерские;
<b>РФ</b>	-	Российская Федерация;
<b>Служба БД</b>	-	Служба безопасности движения;
<b>СМБДД</b>	-	Система менеджмента БДД;
<b>СНиП</b>	-	строительные нормы и правила;
<b>СО</b>	-	сезонное обслуживание ТС;
<b>СПиПБ</b>	-	Служба промышленной и пожарной безопасности Общества;
<b>СТО</b>	-	стандарт организации;
<b>ТВТС</b>	-	тяжеловесное ТС;
<b>ТК РФ</b>	-	Трудовой кодекс РФ;
<b>ТО</b>	-	техническое обслуживание ТС;
<b>ТР</b>	-	текущий ремонт;
<b>Тр.О</b>	-	Транспортный отдел Общества;
<b>ТС</b>	-	транспортное средство;
<b>ТТД</b>	-	товаротранспортная документация;
<b>УПЦ</b>	-	Учебно-производственный центр Общества;
<b>УТТиСТ</b>	-	Управление технологического транспорта и специальной техники Общества;

- ФЗ**
- ЦПК ПБ**
- ЧС**
- Федеральный Закон;
  - центральная постояннодействующая комиссия соблюдения требований производственной безопасности;
  - чрезвычайная ситуация с транспортными средствами (ДТП со смертельным исходом или тяжкими последствиями, возгорание ТС и др.)

#### **4. Контроль за соблюдением требований по обеспечению БДД**

##### **4.1. Структура СМБДД в Обществе. Роли и ответственность.**

4.1.1. СМБДД является элементом ЕСУПБ и входит в состав ИСМ Общества.

4.1.2. Ответственность за функционирование СМБДД в Обществе возложена на Тр.О.

4.1.3. Тр.О обеспечивает контроль за:

- 1) состоянием СМБДД в целом по Обществу;
- 2) соблюдением структурными подразделениями требований в области БДД;
- 3) планированием работы структурных подразделений в области БДД.

4.1.4. Ответственность за координацию работы Тр.О в области СМБДД возложена на Заместителя генерального директора по общим вопросам.

##### **4.2. Управление документацией по обеспечению БДД**

4.2.1. Приказом по Обществу возлагается ответственность за функционирование СМБДД на начальника Тр.О.

4.2.2. Структурные подразделения Общества, эксплуатирующие ТС, приказом по подразделению назначают лиц, ответственных за исправное состояние и безопасную эксплуатацию ТС (специальной техники).

4.2.3. Руководство УТТиСТ в дополнение п. 4.2.2. внутренними распорядительными документами назначает лиц, ответственных за:

- 1) обеспечение безопасности дорожного движения, техническое состояние транспортных средств и перевозку пассажиров;
- 2) обеспечение безопасности при перевозке ОГ;
- 3) организацию перевозок и обеспечение безопасности при перевозке крупногабаритных и (или) тяжеловесных грузов, а также движение крупногабаритных и (или) тяжеловесных транспортных средств.

##### **4.3. Контроль за соблюдением требований по обеспечению БДД собственного транспорта Общества**

4.3.1. Контроль за соблюдением требований по обеспечению БДД собственного транспорта осуществляется АПК 2-ого, 3-го и 4-го уровней контроля.

4.3.2. Проверки разделяются на комплексные и целевые.

4.3.3. Комплексные проверки выполняются по всем направлениям деятельности УТТиСТ по обеспечению БДД и включают контроль:

- 1) должностных инструкций ИТР, ответственных за БДД на транспорте Общества;
- 2) наличия нормативно-технической и исполнительной документации по БДД (ФЗ, приказы, положения, распоряжения, СТО и др.);
- 3) исполнения мероприятий по устранению недостатков, обнаруженных в результате предыдущих проверок;
- 4) сроков прохождения аттестации по БДД лицами, ответственными за обеспечение БДД;
- 5) обеспечения временной замены лиц автоколонны, ответственных за БДД, и медицинских работников, осуществляющих предрейсовые и послерейсовые медицинские осмотры;
- 6) сроков и регулярности проведения инструктажей водителей;
- 7) планов-графиков проведения ТО и ремонтов ТС;
- 8) исполнения графиков и результатов проверок работы водителей на линии;
- 9) наличия и правильности оформления транспортной документации в зависимости от вида перевозок (пассажирские, грузовые, перевозка опасных, крупногабаритных, тяжеловесных и других грузов);
- 10) планирования и результатов работ по предупреждению ДТП;
- 11) организации обучения водителей по обеспечению БДД на транспорте Общества;
- 12) исполнения мер воздействия, принимаемых к нарушителям трудовой и транспортной дисциплины;
- 13) организации и эффективности проведения испытаний (стажировок) водителей;
- 14) наличия установленных сроков и прохождения периодических медицинских осмотров;
- 15) системы организации медицинских осмотров водителей;
- 16) продолжительности рабочего времени и времени отдыха водителей;
- 17) за своевременным возвращением ТС с линии;
- 18) наличия наглядной информации о дорожных и климатических условиях на маршрутах движения ТС;
- 19) организации работы кабинетов (уголков) БДД;
- 20) ведения учёта ДТП и нарушений ПДД;
- 21) проведения анализа аварийности.

4.3.4. При целевых проверках контролируется устранение ранее выявленных нарушений, выполнение мероприятий по факту ДТП и одно из направлений работ по БДД (проведение работ ТО при выпуске ТС на линию, регулярность медицинских осмотров и др.).

4.3.5. Контроль деятельности начальника автоколонны по обеспечению профессиональной надёжности водительского состава включает проверку:

- 1) учёта данных о квалификации водителей и общем стаже водительской деятельности;



- 2) удостоверений водителей на право управления ТС соответствующих категорий;
- 3) периодичности прохождения и регулярности проведения медицинских осмотров водителей;
- 4) правильности учёта ДТП и нарушений ПДД;
- 5) фактов лишения права управления ТС и отстранения от работы водителей на линии по причине алкогольного, наркотического или другого токсического опьянения или его последствий;
- 6) проведения испытаний (стажировок) водителей;
- 7) графиков работы водителей;
- 8) проведения и учёта инструктажей водителей.

4.3.6. Оценка деятельности УТТиСТ по обеспечению эксплуатации технически исправных ТС включает проверку выполнения следующих требований:

- 1) соответствие состоящих на балансе ТС виду, объёмам перевозок и характеристикам перевозимых грузов;
- 2) использование для перевозок ТС, прошедших в установленном порядке технический осмотр;
- 3) соблюдение графиков проведения плановых ТО, нормативов пробегов ТС и заявочных ремонтов ТС;
- 4) ведение учёта неисправных ТС и сроков устранения неисправностей;
- 5) ежедневный контроль технического состояния ТС перед выездом на линию и по возвращению к месту стоянки;
- 6) наличие отметок в путевых листах о технической исправности ТС;
- 7) обеспечение охраны ТС от несанкционированного использования.

#### **4.4. Организация взаимодействия с подрядными организациями, контроль качества**

4.4.1. В рамках контроля за деятельностью подрядных организациями Тр.О обеспечивает:

- 1) разработку требований к подрядным организациям по соблюдению требований в области СМБДД;
- 2) доведение требований в области СМБДД до подрядных и субподрядных организаций включением вышеуказанных требований в договоры подряда;
- 3) включение требований в области СМБДД в конкурсную документацию на право заключения договора об оказании автотранспортных услуг в качестве обязательных требований и в договор автотранспортных услуг, заключаемый по результатам конкурса;
- 4) включение в договор на оказание автотранспортных услуг ссылок на актуальные редакции НПА в области СМБДД.

4.4.2. Распорядительным документом по Обществу определяются:

- 1) лица, ответственные за взаимодействия с подрядными организациями и лица в области БДД, а также лица, их замещающие на период отсутствия;

2) график проверок по всем регионам присутствия Общества, в которых эксплуатируется транспорт подрядных организаций;

3) основные критерии проверок подрядных организаций на соответствие требованиям по обеспечению БДД.

4.4.3. Периодичность проверок составляет не менее одного раза в год.

4.4.4. По результатам проверок подрядных организаций ответственными лицами составляется чек-лист (Приложение № 1) и направляется в Тр.О.

## **5. Перечень документации по вопросам обеспечения БДД**

### **5.1. Перечень документации СМБДД Тр.О**

- 1) нормативная документация СМБДД;
- 2) план мероприятий по предупреждению ДТП в ООО «Газпром добыча Ноябрьск» на текущий период (Приложение № 2);
- 3) цели в области БДД на будущий период;
- 4) оперативная документация СМБДД.

### **5.2. Перечень документации Службы БД УТТиСТ**

- 1) нормативная документация Службы БД (копии);
- 2) распорядительная документация Службы БД (копии);
- 3) планы мероприятий по БДД (копии);
- 4) отчётность по БДД;
- 5) акты обследования дорожных условий;
- 6) акты проверок по обеспечению БДД (копии);
- 7) графики обслуживания ТС;
- 8) документы по соревнованиям, смотрам-конкурсам среди водителей автотранспортных средств и специальной техники;
- 9) инструкции по БДД;
- 10) документы по обучению и проверке знаний водительского состава по БДД;
- 11) материалы служебных расследований ДТП;
- 12) переписка с контролирующими органами по БДД (копии);
- 13) журнал регистрации вводного инструктажа водителей по БДД (Приложение № 3);
- 14) журнал регистрации вводного инструктажа ИТР по БДД (Приложение № 4);
- 15) журнал регистрации нарушений ПДД водителями ТС (Приложение № 5);
- 16) журнал учёта ДТП (Приложение № 6);
- 17) журнал регистрации стажировок (Приложение № 7);
- 18) журнал агитационно-массовой работы по БДД (Приложение № 8);
- 19) документация по вопросам медицинского обеспечения БДД.

### 5.3. Перечень документации диспетчера автоколонны

- 1) нормативная документация по БДД для диспетчера (копии);
- 2) распорядительная документация по БДД для диспетчера (копии);
- 3) заявки от Заказчиков на выделение ТС (копии);
- 4) документация по перевозке пассажиров, ОГ, тяжеловесных и (или) крупногабаритных грузов (копии);
- 5) акты обследования дорожных условий на маршрутах движения (копии);
- 6) графики работы водительского состава;
- 7) инструкции по БДД (копии);
- 8) маршрутные листы;
- 9) реестры выдачи путевых листов (Приложение № 9);
- 10) журнал регистрации предрейсового инструктажа водительского состава по БДД (Приложение № 10);
- 11) журнал регистрации недостатков в организации и регулировании дорожного движения, состоянии и обустройстве дорог на маршрутах движения, обнаруженных водительским составом или инженерно-техническими работниками (Приложение № 11);
- 12) журнал учёта информации, поступившей от сторонних лиц, о нарушениях ПДД, допущенных водительским составом Управления (только для центральной диспетчерской) (Приложение № 12);
- 13) журнал регистрации метеорологической информации (Приложение № 13).

### 5.4. Перечень документации Медицинского работника

- 1) журнал регистрации предрейсовых, предсменных медицинских осмотров (Приложение № 14);
- 2) журнал регистрации послерейсовых, послесменных медицинских осмотров (Приложение № 15);
- 3) журнал регистрации отстранённых от работы (Приложение № 16);
- 4) протоколы контроля трезвости (Приложение № 17);
- 5) документы о квалификации медицинских работников (копии).

### 5.5. Перечень документации Начальника автомобильной колонны

- 1) нормативная документация автоколонны по БДД (копии);
- 2) распорядительная документация автоколонны по БДД (копии);
- 3) документация о компетенции работников автоколонны (копии);
- 4) планы мероприятий по БДД (копии);
- 5) акты проверок соблюдения требований по обеспечению БДД (копии);
- 6) графики технических обслуживаний №1 и №2 (копии);
- 7) инструкции по БДД для водительского состава (копии);
- 8) журнал регистрации инструктажей водительского состава по БДД (Приложение № 18);

- 9) журнал проведённых мероприятий по БДД (собрания, лекции с водительским составом, результаты работы ИТР на линии и т.п.) (Приложение № 19);
- 10) журнал учёта нарушений ПДД водителями ТС (Приложение № 5);
- 11) журнал регистрации стажировок водительского состава (Приложение № 7).

#### **5.6. Перечень документации Механика автомобильной колонны**

- 1) нормативная документация механика автоколонны (копии);
- 2) документация о компетенции механика автоколонны (копии);
- 3) табель оснащения КТП (копии) (Приложение № 20);
- 4) графики технических обслуживаний №1 и №2 (копии);
- 5) акты осмотра и проверки технического состояния транспортных средств, вернувшихся с линии с внешними повреждениями (Приложение № 21);
- 6) журнал предрейсового (предсменного) контроля технического состояния транспортных средств (Приложение № 22);
- 7) журнал регистрации технического обслуживания (ТО-1, ТО-2, ТР, СО) (Приложение № 23);
- 8) журнал учёта случаев возврата с линии ТС с внешними повреждениями (Приложение № 24);
- 9) журнал учёта выявленных технических неисправностей ТС (Приложение № 25).

### **6. Порядок планирования мероприятий по предупреждению аварийности на транспорте**

#### **6.1. Общие положения**

6.1.1. БДД достигается путем создания, внедрения и функционирования СУБДД, являющейся одним из элементов ЕСУПБ.

6.1.2. СУБДД разрабатывают, внедряют и поддерживают в рабочем состоянии в целях:

- 1) установления полномочий и ответственности должностных лиц при осуществлении деятельности, связанной с эксплуатацией ТС;
- 2) координации деятельности Общества в целях предупреждения ДТП и снижения тяжести их последствий;
- 3) регулирования деятельности, связанной с эксплуатацией ТС в Обществе;
- 4) осуществления деятельности по организации дорожного движения, по согласованию с ГИБДД, на автомобильных дорогах, принадлежащих Обществу на праве собственности или аренды;
- 5) организации подготовки и обучения водителей ТС правилам и требованиям БДД;
- 6) проведения комплекса мероприятий по медицинскому обеспечению БДД;

- 7) осуществления проверок в отношении лица, ответственного за выполнение мероприятий по БДД, в области обеспечения БДД;
- 8) анализа и устранения причин ДТП и нарушений ПДД;
- 9) проведения анализа ДТП с участием ТС.

6.1.3. В Обществе распорядительными документами назначаются ответственные лица за:

- 1) обеспечение БДД;
- 2) безопасную эксплуатацию ТС;
- 3) техническое состояние ТС;
- 4) содержание в технически исправном состоянии автомобильных дорог;
- 5) перевозку пассажиров;
- 6) безопасную перевозку ОГ;
- 7) безопасную перевозку КГиТГ, а также безопасное движение КГТС и ТВТС;

6.1.4. Управляющим органом СУБДД является ЦПДК ПБ.

6.1.5. С целью снижения рисков возникновения дорожно-транспортных происшествий в Обществе разрабатывается «План мероприятий по предупреждению ДТП в ООО «Газпром добыча Ноябрьск» в соответствии с формой (Приложение № 2) на основании «Комплексного плана основных мероприятий по предупреждению дорожно-транспортных происшествий и обеспечению безопасности дорожного движения в дочерних обществах и организациях ПАО «Газпром» с учетом внешних факторов, выявленных в ООО «Газпром добыча Ноябрьск».

6.1.6. «План мероприятий по предупреждению ДТП в ООО «Газпром добыча Ноябрьск» разрабатывается Тр.О и утверждается ЗГД по общим вопросам. Он содержит требования к:

- 1) техническому состоянию ТС;
- 2) квалификации водителей транспортных средств и ответственных лиц;
- 3) медицинскому обеспечению;
- 4) маршрутам движения и содержанию дорог;
- 5) перевозке пассажиров;
- 6) учёту и анализу ДТП;
- 7) организации контроля за состоянием БДД;
- 8) профилактическим мероприятиям;
- 9) ведению НПА, лицензированию и страхованию;
- 10) мерам безопасности при эксплуатации стороннего транспорта;
- 11) необходимым ресурсам для выполнения пунктов мероприятий.

6.1.7. Мониторинг исполнения плана осуществляется ответственными лицами за выполнение мероприятий постоянно. Ежеквартально или по запросу ПАО «Газпром», ответственные лица в подразделениях по обеспечению БДД составляют чек-лист (Приложение № 1) и направляют в Тр.О.

6.1.8. Тр.О формирует сводный отчёт и обеспечивает предоставление его в профильные подразделения ПАО «Газпром».

## **6.2. Показатели эффективности БДД**

6.2.1. Показателями эффективности работы Общества в области БДД являются:

- 1) снижение количества ДТП по вине работников Общества;
- 2) исключение случаев гибели и получения тяжких телесных повреждений в ДТП, произошедших по вине работников Общества;
- 3) снижение количества пострадавших по вине работников Общества;
- 4) снижение величины ущерба;
- 5) снижение количества нарушений ПДД водителями Общества.

6.2.2. Факторы подверженности рискам:

- 1) общий пробег и объём перевозок по каждому транспортному средству и по Обществу в целом;
- 2) объём услуг, оказанных собственным транспортом;
- 3) объём услуг, оказанных сторонним транспортом.

6.2.3. Факторы итоговых выходов:

- 1) общее количество ДТП;
- 2) число погибших и получивших тяжкие телесные повреждения;
- 3) число пострадавших по вине работников Общества;
- 4) величина ущерба, понесённого в результате ДТП;
- 5) общее количество нарушений ПДД водителями Общества.

6.2.4. Промежуточными факторами, влияющими на состояние БДД являются:

- 1) состояние дорог в регионах присутствия;
- 2) скоростной режим;
- 3) оптимизация маршрутов перевозки;
- 4) соблюдение режимов рабочего времени и времени отдыха водителей;
- 5) квалификация водительского состава и ремонтного персонала;
- 6) исправность ТС;
- 7) использование персональных защитных устройств.

6.2.5. Факты нарушения водителями ПДД регистрируются в Журнале учёта нарушений ПДД водителями ТС (Приложение № 5).

6.2.6. Учёту подлежат все нарушения, выявленные Службой БД УТТиСТ, осуществляющей контроль на линии, членами ПДК ПК, а также по материалам, поступившим из ГИБДД.

6.2.7. Все сведения о нарушениях ПДД водителями УТТиСТ передаются в Тр.О.

6.2.8. Участники процесса выполняют необходимые мероприятия с целью улучшения показателей результативности основных и промежуточных факторов, влияющих на состояние БДД в Обществе.

## **6.3. Ресурсы, необходимые для осуществления планов и их распределение**

6.3.1. Общество обеспечивает наличие ресурсов (человеческих, организационных, инфраструктурных, финансовых), определение их объёмов и

схемы их распределения на реализацию планов и программ по поддержанию требуемого уровня БДД.

6.3.2. Лица, ответственные за исполнение требований планов и программ, обеспечивают эффективное и рациональное использование выделенных ресурсов.

6.3.3. Руководство осуществляет поддержку пропаганды БДД среди молодёжи, в виде выделения целевых грантов, а также подписки на периодические печатные издания в области БДД.

## **7. Требования к подготовке специалистов транспорта**

### **7.1. Общие положения**

7.1.1. Обеспечение соответствия водителей ТС профессиональным и квалификационным требованиям является одним из основных требований по обеспечению БДД при осуществлении ими деятельности, связанной с эксплуатацией транспортных средств, в соответствии профессиональным и квалификационным требованиям.

7.1.2. Обеспечение профессиональной компетентности и профессиональной пригодности водителей ТС достигается проведением:

- 1) профессионального отбора;
- 2) профессиональной подготовки;
- 3) инструктажей по безопасности перевозок.

### **7.2. Порядок аттестации, проверки знаний руководителей и специалистов УТТиСТ, ответственных за обеспечение БДД**

7.2.1. Руководители и специалисты, занимающие должности, связанные с обеспечением БДД, проходят аттестацию на право заниматься определённой деятельностью в соответствии Приказу Минтранса РФ № 283 от 31.07.2020.

7.2.2. Аттестация руководителей и специалистов, ответственных за обеспечение БДД, проводится в аттестационных комиссиях территориальных органов Федеральной службы по надзору в сфере транспорта Минтранса РФ и федерального бюджетного учреждения "Агентство автомобильного транспорта" (ФБУ РОСАВТОТРАНС).

7.2.3. Руководители и специалисты, не прошедшие аттестацию, проходят её повторно, не позднее одного месяца со дня предыдущей аттестации.

7.2.4. Вопрос о соответствии занимаемой должности руководителя или специалиста, ответственного за обеспечение БДД, повторно не прошедшего аттестацию, решается в порядке, определённом действующим трудовым законодательством.

### **7.3. Организация и проведение профессионального отбора водителей**

7.3.1. В ходе профессионального отбора работник, ответственный за обеспечение БДД в УТТиСТ, проводит проверку соответствия квалификации водителей ТС установленным требованиям, предъявляемым к ним в

соответствии с Профессиональными и квалификационными требованиями.

7.3.2. В ходе профессионального отбора водителей ТС проводят проверку соответствия кандидатов в водители ТС на соответствие требованиям:

1) по наличию у них права на управление транспортными средствами соответствующих категорий и подкатегорий, подтверждаемого водительским удостоверением;

2) к уровню профессионального образования, установленным Профессиональными и квалификационными требованиями, если иное не установлено законодательством Российской Федерации, подтверждаемым документами об образовании и (или) о квалификации;

3) к стажу (опыту) работы, установленным Профессиональными и квалификационными требованиями, подтверждаемым трудовой книжкой или иными документами в соответствии с трудовым законодательством Российской Федерации.

7.3.3. В ходе профессионального отбора водителей ТС проводят собеседование с кандидатами на предмет подтверждения соответствия или несоответствия водителей ТС требованиям, предъявляемым к их знаниям на основании Профессиональных и квалификационных требований, а также принятие зачета по ПДД.

#### **7.4. Организация и проведение профессиональной подготовки**

7.4.1. Профессиональная подготовка направлена на достижение (повышение) водителями ТС профессиональной компетентности и профессиональной пригодности.

7.4.2. В ходе профессиональной подготовки водителей ТС проводят:

1) организацию и проведение испытаний со вновь принятыми на работу водителями, при переводе водителя с одного типа или марки (модели) ТС на другие, а также с водителями, у которых был перерыв в управлении ТС более одного года;

2) дополнительную проверку знаний и умений водителей ТС на соответствие Профессиональным и квалификационным требованиям в ходе проведения испытаний;

3) занятия с водителями ТС по повышению квалификации и профессионального мастерства;

4) организацию подготовки и проверки знаний водителей, осуществляющих перевозку опасного груза в соответствии с Профессиональными и квалификационными требованиями;

5) организацию подготовки водителей, осуществляющих управление тяжеловесными и (или) крупногабаритными ТС в соответствии с Профессиональными и квалификационными требованиями;

6) организацию подготовки водителей, управляющих ТС, оборудованными устройством для подачи специальных световых и звуковых сигналов в соответствии с Профессиональными и квалификационными требованиями;



7) организацию занятий по повышению квалификации и практических навыков безопасного (защитного и/или контраварийного) вождения водителей ТС.

## **8. Организация и проведение инструктажей по безопасности перевозок**

8.1. Основной задачей проведения инструктажей является доведение до водителей ТС информации, способствующей обеспечению БДД, при выполнении различных видов перевозок.

8.1.1. Для водителей ТС устанавливают следующие виды инструктажей:

- 1) вводный;
- 2) предрейсовый;
- 3) сезонный;
- 4) специальный.

8.1.2. Допуск водителей к работе, связанной с управлением ТС, без прохождения ими соответствующих инструктажей не допускается.

8.1.3. Организация проведения инструктажей и контроль за их своевременностью возлагается на лиц, ответственных за обеспечение БДД.

8.1.4. Организация общего контроля полноты и качества проведения инструктажей, а также методического сопровождения, возлагается на Тр.О.

8.1.5. Разработка содержания инструктажей с учетом вида, характера и условий перевозок возлагается на Службу БД УТТиСТ.

8.1.6. Проведение инструктажей по БДД подтверждается подписями инструктируемого водителя и должностного лица, проводившего инструктаж, в соответствующем журнале инструктажей по БД, в котором также указывают фамилию, имя, отчество, занимаемую должность лица, проводившего инструктаж, фамилию и инициалы водителя, прошедшего инструктаж, вид инструктажа и дату его проведения.

8.1.7. В целях обеспечения учета и анализа данных о водителях Службой БД УТТиСТ оформляется Личная карточка на каждого водителя (Приложение № 26).

8.1.8. Срок хранения документов в Обществе, подтверждающих проведение инструктажей, составляет не менее трех лет.

### **8.2. Вводный инструктаж**

8.2.1. Вводный инструктаж проводят со всеми работниками, связанными с управлением ТС, при приеме их на работу независимо от уровня квалификации и стажа работы.

8.2.2. Вводный инструктаж проводит Служба БД УТТиСТ, основываясь на требованиях инструкции по БДД для проведения вводного инструктажа водителям ТС.

8.2.3. Проведение вводного инструктажа фиксируется в Журнале регистрации вводного инструктажа водителей по БДД (Приложение № 3).

8.2.4. В тематику вводного инструктажа, наряду с общими требованиями о структурном подразделении, включают следующие требования по организации и безопасной эксплуатации ТС, предъявляемые к водителю:

- 1) общие требования к водителю;
- 2) действия водителя по выполнению требований БДД перед началом, во время и после окончания работы на линии;
- 3) порядок прохождения водителями предрейсового и послерейсового медицинских осмотров;
- 4) порядок прохождения предрейсового контроля технического состояния ТС;
- 5) правила внутреннего трудового распорядка;
- 6) нормы загрузки ТС (для пассажирских перевозок - пассажироместность);
- 7) документы, необходимые для осуществления перевозок пассажиров и (или) грузов;
- 8) действия водителя при ДТП с указанием основных данных об аварийности, обстоятельствах и причинах;
- 9) преобладающих видов ДТП на маршрутной сети.

### **8.3. Предрейсовый инструктаж**

8.3.1. Предрейсовый инструктаж проводят:

- 1) при отправлении водителя по маршруту движения впервые;
- 2) при организованной перевозке групп детей;
- 3) при перевозке опасных, крупногабаритных и тяжеловесных грузов;
- 4) при осуществлении междугородных перевозок и дальних рейсов (более одной рабочей смены);
- 5) при осуществлении сцепки (расцепки) и буксировки механических ТС, прицепов, вагонов и др.;
- 6) при направлении водителя в рейс по зимним автомобильным дорогам, ледовым, паромным или понтонным переправам.

8.3.2. Предрейсовый инструктаж проводится лицом, ответственным за обеспечение БДД в структурном подразделении УТТиСТ.

8.3.3. Для дополнительного расширения тематики инструктажа в зависимости от целей проведения применяются инструкции, соответствующие сезонному периоду эксплуатации ТС, дорожным и климатическим условиям движения на маршруте.

8.3.4. Проведение предрейсового инструктажа фиксируется в Журнале регистрации предрейсового инструктажа водительского состава по БДД (Приложение № 10).

8.3.5. В тематику предрейсового инструктажа включаются следующие вопросы:

- 1) протяженность маршрута, дорожные условия, наличие опасных участков и мест концентрации ДТП, особенности организации дорожного движения;

- 2) конечные, промежуточные пункты маршрута, места отдыха, приема пищи, смены водителей (при необходимости), стоянки транспортных средств;
- 3) расположение на маршруте пунктов медицинской и технической помощи, постов ГИБДД, диспетчерских пунктов, автовокзалов и автостанций;
- 4) условия работы водителя при увеличении интенсивности транспортных и пешеходных потоков;
- 5) безопасность движения в период каникул учащихся;
- 6) информация об изменениях в организации перевозок;
- 7) информация об особенностях проезда железнодорожных переездов, путепроводов и других искусственных сооружений, пользования паромными переправами и наплавными мостами;
- 8) меры предосторожности при преодолении затяжных спусков и подъемов;
- 9) действия водителя в ситуациях, связанных с несоблюдением графика движения ТС по независящим от него причинам (при перевозке пассажиров по маршрутам);
- 10) особенности подачи автобуса к месту посадки пассажиров (при перевозке детей);
- 11) особенности посадки и высадки детей, их перевозки, взаимодействия водителя с лицами, сопровождающими детей (при перевозке детей).

#### **8.4. Сезонный инструктаж**

8.4.1. Сезонный инструктаж проводят со всеми водителями два раза в год накануне смены сезонных периодов, перед началом весенне-летних и осенне-зимних перевозок, с целью подготовки водителей к ожидаемым сезонным особенностям эксплуатации и управления ТС.

8.4.2. Сезонный инструктаж проводят должностные лица, ответственные за обеспечение БДД в структурных подразделениях УТТиСТ.

8.4.3. При проведении сезонного инструктажа применяются инструкции:

- 1) по обеспечению безопасности дорожного движения при работе в весенне-летний период;
- 2) по обеспечению безопасности дорожного движения для водителей при работе в осенне-зимний период.

8.4.4. В тематику сезонного инструктажа включены вопросы, определяющие особенности эксплуатации и управления ТС в весенне-летний и осенне-зимний периоды, а также связанные с обеспечением БДД в сложных погодных и дорожных условиях:

- 1) низкая или высокая температура воздуха, снегопад, дождь, повышенная солнечная активность, весенние паводки;
- 2) снежные заносы, гололед, весенняя распутица, плавящееся на солнце асфальтовое покрытие;
- 3) увеличение интенсивности движения транспортных и пешеходных потоков, повышенная активность пешеходов - школьников, резкое увеличение

количества велосипедистов и мотоциклистов.

8.4.5. Для дополнительного расширения тематики инструктажа применяются инструкции, соответствующие дорожным и климатическим условиям региона присутствия структурного подразделения Общества, событиям, оказывающим влияние на БДД (например, управление ТС в периоды весенних или осенних школьных каникул).

## **8.5. Специальный инструктаж**

8.5.1. Специальный инструктаж проводят должностные лица, ответственные за обеспечение БДД в структурных подразделениях УТТиСТ.

8.5.2. Специальный инструктаж проводится со всеми водителями при необходимости срочного доведения до них информации в случаях:

- 1) вступления в силу нормативных правовых актов, положения которых влияют на профессиональную деятельность водителей;
- 2) изменения маршрута движения и условий движения, влияющих на БДД;
- 3) получения информации о ДТП с человеческими жертвами, значительным материальным и экологическим ущербом;
- 4) совершения и (или) угрозы совершения террористических актов.

## **8.6. Информационно-методическое обеспечение инструктажей**

8.6.1. В целях информационно-методического обеспечения в Обществе разрабатываются следующие инструкции:

- 1) по обеспечению безопасности дорожного движения для водительского состава;
- 2) по обеспечению безопасности дорожного движения для инженерно-технических работников;
- 3) по обеспечению безопасности дорожного движения при эксплуатации транспортных средств в весенне-летний период;
- 4) по обеспечению безопасности дорожного движения при эксплуатации транспортных средств в осенне-зимний период;
- 5) по обеспечению безопасности дорожного движения для водительского состава, направляемого в дальние рейсы, и при работе на отдаленных объектах в отрыве от основной базы;
- 6) по обеспечению безопасности дорожного движения при эксплуатации транспортных средств в сложных дорожных и метеорологических условиях;
- 7) по обеспечению безопасности дорожного движения при движении транспортных средств по зимним автомобильным дорогам, ледовым, паромным и понтонным переправам;
- 8) по обеспечению безопасности дорожного движения при перевозке пассажиров автомобильным транспортом;
- 9) по обеспечению безопасности дорожного движения при перевозках организованных групп детей автомобильным транспортом;
- 10) по обеспечению безопасности движения при перевозке

крупногабаритных и (или) тяжеловесных грузов автомобильным транспортом по дорогам в РФ;

11) по обеспечению безопасной перевозки опасных грузов автомобильным транспортом по дорогам в РФ;

12) по обеспечению безопасности дорожного движения при перевозке тракторов, самоходных, дорожно-строительных машин и оборудования на трейлерах;

13) по обеспечению безопасности дорожного движения при работе в охранных зонах газонефтепроводов и линий электропередач;

14) по обеспечению безопасности дорожного движения при проезде через железнодорожные переезды;

15) по обеспечению безопасности дорожного движения при буксировке транспортных средств, а также при движении транспортных средств с прицепами / полуприцепами (автопоездов);

16) по оказанию первой помощи пострадавшим при дорожно-транспортных происшествиях.

8.6.2. Инструкции по обеспечению БДД при эксплуатации ТС водителями разрабатываются по мере необходимости в соответствии со спецификой выполняемых задач.

8.6.3. Сборник инструкций надлежит утверждать распорядительным документом руководителя структурного подразделения.

## **9. Испытание (стажировка) водителей**

9.1. Лица, вновь принимаемые на работу в качестве водителей, а также водители, переведённые на новый тип ТС или марку (модель) ТС, допускаются к управлению ТС только после прохождения испытания (стажировки).

9.2. Целью испытания (стажировки) является адаптация водителя к условиям работы на конкретном ТС, а также закрепление и совершенствование комплекса его знаний, умений и навыков, обеспечивающих безопасное управление ТС при перевозке грузов и пассажиров.

9.3. Продолжительность испытания (стажировки) устанавливается индивидуально для каждого водителя в соответствии с его профессиональным стажем и видом испытания (стажировки) (Приложение № 27).

9.4. Испытание (стажировка) водителей включает предмаршрутное и маршрутное испытание (стажировку).

9.5. Предмаршрутное испытание (стажировка) состоит из теоретических и практических занятий, проводимых должностным лицом, ответственным за обеспечение БДД в подразделении УТТиСТ.

9.6. Ежедневный период испытания (стажировки) не превышает продолжительности рабочей смены и не может быть менее 8 часов в день.

9.7. Результаты испытания (стажировки) водителя регистрируются в испытательных (стажировочных) листах (Приложение № 28).

9.8. После завершения водителем испытания (стажировки) оформляется заключение о допуске его к самостоятельной работе с указанием типа и марки

(модели) ТС или дан мотивированный отказ в выдаче допуска. Оформленные листы испытания (стажировки) должны храниться в отделе кадров не менее пяти лет (Приложение № 28).

9.9. Водитель, не получивший допуск к управлению ТС после прохождения испытания (стажировки), переводится с его согласия на другие работы, при невозможности перевода он подлежит увольнению в соответствии с действующим законодательством о труде.

## **10. Требования к водителям-наставникам**

10.1. Водитель-наставник назначается приказом по УТТиСТ из числа опытных водителей, в соответствии требованиям пункта 10 приказа Минтранса РФ № 264 от 29.07.2020г.

10.2. Водитель-наставник участвует в проведении и практической части предмаршрутной и маршрутной испытаний (стажировок).

## **11. Требования к обучению водителей**

11.1. Обучение водителей проводится независимо от стажа их работы и квалификации. Основной задачей обучения водительского состава является поддержание должного уровня знаний ПДД, Правил технической эксплуатации ТС, а также навыков безопасного вождения, доведение до сведения водителей об изменениях в законодательстве и нормативных актов, регламентирующих вопросы обеспечения БДД, а также повышение уровня профессионального мастерства водителя и производственной дисциплины.

11.2. Обучение водителей проводится не реже одного раза в год в соответствие с утверждённым начальником УТТиСТ учебно-тематическим планом занятий (Приложение № 29).

11.3. Для проведения занятий привлекаются инженеры Службы БД УТТиСТ, лица, ответственные за обеспечение БДД в структурных подразделениях УТТиСТ, наиболее опытные специалисты УТТиСТ, медицинские работники, а также специалисты других отделов и служб.

11.4. По окончании занятий весь водительский состав проходит проверку знаний по вопросам обеспечения БДД в сроки, указанные в локальном нормативном акте УТТиСТ. В случае, если водитель не прошёл проверку знаний, то назначается повторная проверка знаний в срок не позднее 10 дней со дня первой проверки.

11.5. Водитель, не прошедший проверку знаний не допускается к самостоятельному управлению транспортным средством или специальной техникой. В этом случае водитель, с его согласия, переводится на другие работы, а при невозможности перевода он подлежит увольнению в соответствии с действующим законодательством о труде.

11.6. Основные темы учебно-тематического плана ежегодных занятий с водителями и их продолжительность приведены в Приложении № 30. Минимальная продолжительность занятий составляет 20 часов.

## **12. Медицинское обеспечение БДД**

### **12.1. Порядок проведения периодических медицинских осмотров водителей**

12.1.1. Каждый водитель при приеме на работу обязан пройти предварительный медицинский осмотр, а в течение трудовой деятельности обязан проходить периодические медицинские осмотры в порядке и в сроки, установленные приказом Минздрава РФ от 28.01.2021г. № 29н.

12.1.2. Сроки проведения периодических медицинских осмотров устанавливаются распорядительным документом по УТТиСТ и доводятся до водительского состава под подпись.

12.1.3. Ответственность за организацию проведения периодических медицинских осмотров водителей возложено на специалиста по кадрам УТТиСТ.

12.1.4. Водители, не прошедшие в установленные сроки периодический медицинский осмотр, к работе не допускаются.

### **12.2. Порядок проведения предрейсовых (предсменных) и послерейсовых (послесменных) медицинских осмотров водителей**

12.2.1. Предрейсовые (предсменные) и послерейсовые (послесменные) медицинские осмотры водителей ТС проводятся в соответствии с требованиями Приказа Минздрава РФ от 30.05.2023г. № 266н.

12.2.2. Предрейсовые (предсменные) и послерейсовые (послесменные) медицинские осмотры водителей организует Служба БД УТТиСТ.

12.2.3. Порядок проведения предрейсовых (предсменных) и послерейсовых (послесменных) медицинских осмотров водителей регламентируется распорядительными документами по Обществу.

12.2.4. Контроль за проведением предрейсовых (предсменных) и послерейсовых (послесменных) медицинских осмотров осуществляет Служба БД УТТиСТ и лица, ответственные за обеспечение БДД в структурных подразделениях.

12.2.5. При отсутствии жалоб, объективных признаков заболеваний, нарушений функционального состояния организма, признаков употребления спиртных напитков, наркотических и других психоактивных веществ, нарушений режима труда и отдыха водитель допускается к работе. Медицинский работник ставит штамп в путевом листе «Прошёл предрейсовый (предсменный) медицинский осмотр, к исполнению трудовых обязанностей допущен». В штампе указываются дата и точное время прохождения медицинского осмотра, фамилия, инициалы и подпись медицинского работника, проводившего осмотр.

12.2.6. Водители не допускаются к управлению автомобилем при:

- 1) выявлении признаков временной нетрудоспособности;
- 2) положительной пробе на алкоголь, другие психотропные вещества и наркотики во выдыхаемом воздухе или биологических субстратах;
- 3) выявлении признаков воздействия наркотических веществ;
- 4) наличии признаков воздействия лекарственных или иных веществ,

отрицательно влияющих на работоспособность водителя.

12.2.7. Медицинский работник ежемесячно подводит итоги проведения предрейсовых (предсменных) и послерейсовых (послесменных) медицинских осмотров и доводит до сведения руководителя группы службы БД УТТиСТ и начальника УТТиСТ причины отстранения водителей от работы по медицинским показаниям.

12.2.8. Выпуск на линию водителей без проведения предрейсового или предсменного медицинского осмотра запрещается.

### **12.3. Организация психиатрических освидетельствований**

12.3.1. Психиатрическое освидетельствование проводят для определения:

- 1) страдает ли обследуемый психическим расстройством;
- 2) нуждается ли обследуемый в психиатрической помощи;
- 3) решения вопроса о виде психиатрической помощи.

12.3.2. Освидетельствование работника (водителя) проводят с целью определения его пригодности по состоянию психического здоровья к осуществлению отдельных видов деятельности, а также к работе в условиях повышенной опасности, предусмотренных перечнем медицинских психиатрических противопоказаний для осуществления отдельных видов профессиональной деятельности и деятельности, связанной с источником повышенной опасности.

12.3.3. Психиатрическое освидетельствование проходят все водители ТС.

12.3.4. Психиатрическое освидетельствование проводят не реже одного раза в пять лет.

### **12.4. Организация обучения водителей ТС оказанию первой доврачебной помощи при ДТП**

12.4.1. Обучение водителей ТС оказанию первой помощи включается в учебно-тематический план (Приложение № 30).

12.4.2. Обучение водителей ТС оказанию первой помощи проводится в структурных подразделениях Общества с привлечением квалифицированных специалистов, а также в рамках ежегодной проверки знаний.

12.4.3. Целью обучения является закрепление знаний правил оказания первой помощи пострадавшим при ДТП и умений применения их на практике.

## **13. Мероприятия по обеспечению БДД**

### **13.1. Планирование, проведение и учёт работ по ТО ТС УТТиСТ**

13.1.1. Работы по техническому обслуживанию ТС являются предупредительными и выполняются по ежемесячным планам-графикам, утверждаемым главным инженером УТТиСТ (Приложение № 31).

13.1.2. По периодичности и трудоёмкости работ техническое обслуживание ТС подразделяется на ежедневное техническое обслуживание (ЕО), первое техническое обслуживание (ТО-1), второе техническое



обслуживание (ТО-2) и сезонное техническое обслуживание (СО). Периодичность проведения ТО ТС устанавливается заводом-изготовителем.

13.1.3. При установлении других видов технического обслуживания их периодичность не менее периодичности ТО-2.

13.1.4. СО выполняются дважды в течение календарного года перед началом осенне-зимней и весенне-летней эксплуатации и совмещают с очередным ТО.

13.1.5. В зависимости от дорожных (Приложение № 32) и природно-климатических (Приложение № 33, Приложение № 34) условий эксплуатации ТС вводятся коэффициенты корректирования периодичности их технического обслуживания.

13.1.6. Коэффициенты корректирования периодичности ТО вводятся приказом по предприятию, подготавливаемым начальником ПТО.

13.1.7. В соответствие с планом-графиком технического обслуживания № 1 в дополнение к путевому листу водителю выдаётся талон прохождения ТО-1 (Приложение № 35), на основании которого проводится обслуживание с выдачей сопутствующих ТМЦ (масла, фильтры и т.п.)

13.1.8. В соответствие с планом-графиком технического обслуживания № 2 водителю выдаётся лист учёта ТО и ТР (Приложение № 36), на основании которого проводится обслуживание (ремонт) с выдачей сопутствующих ТМЦ (запасные части, масла, фильтры и т.п.).

## **13.2. Планирование, проведение и учёт работ по ТО техники структурных подразделений (кроме УТТиСТ)**

13.2.1. Работы по техническому обслуживанию ТС являются предупредительными и выполняются по годовому плану-графику, утвержденному руководителем или главным инженером структурного подразделения (Приложение № 37).

13.2.2. Периодичность проведения технического обслуживания техники устанавливается заводом-изготовителем и включает в себя ежедневное техническое обслуживание (ЕО), первое техническое обслуживание (ТО-1), второе техническое обслуживание (ТО-2) и сезонное техническое обслуживание (СО).

13.2.3. СО выполняются дважды в течение календарного года перед началом осенне-зимней и весенне-летней эксплуатации и совмещают с очередным ТО-2.

13.2.4. Для прохождения технического обслуживания ответственное лицо оформляет Лист учёта ТО и ТР (Приложение № 36) и направляет технику в РММ УТТиСТ.

## **13.3. Требования к обеспечению технической исправности транспортных средств, выпускаемых на линию**

13.3.1. Проведение предрейсового (предсменного) контроля технического состояния ТС, выпускаемых на линию, осуществляется работниками УТТиСТ, назначенными распорядительным документом

ответственными за техническое состояние, безопасную эксплуатацию и выпуск ТС на линию.

13.3.2. Проведение предрейсового (предсменного) контроля технического состояния ТС осуществляется в любой промежуток времени, ограниченный временем заезда ТС на территорию Общества, предназначенную для стоянки ТС по возвращении из рейса (окончании смены водителя), и временем выезда этого ТС с данной территории.

13.3.3. При проведении предрейсового (предсменного) контроля технического состояния ТС работники, проводящие его, должны руководствоваться требованиями «Основных положений по допуску ТС к эксплуатации и обязанностям должностных лиц по обеспечению безопасности дорожного движения», утвержденных постановлением Совета Министров - Правительства РФ от 23.10.1993 № 1090, приказа Минтранса РФ от 15.01.2021г. № 9, ГОСТ 33997-2016 и «Методических указаний ПАО «Газпром» № 03-3186 от 22.11.2022г.

13.3.4. Результаты проведения предрейсового (предсменного) контроля технического состояния ТС в обязательном порядке заносятся в Журнал предрейсового (предсменного) контроля технического состояния ТС (Приложение № 22).

13.3.5. В случае выявления при проведении предрейсового (предсменного) контроля технического состояния ТС технических неисправностей, при которых запрещается эксплуатация, данные о ТС и выявленных технических неисправностях в обязательном порядке заносятся в Журнал учета выявленных технических неисправностей ТС (Приложение № 25).

13.3.6. Выпуск на линию ТС с техническими неисправностями, при которых запрещается эксплуатация, запрещается.

13.3.7. В случае, если при проведении предрейсового (предсменного) контроля технического состояния ТС выявлены какие-либо механические повреждения ТС, лицом, проводившим контроль, составляется Акт осмотра и проверки технического состояния ТС, вернувшегося с линии с внешними повреждениями (Приложение № 21) с пояснением водителя по факту полученных повреждений. Копии данного акта предоставляются руководителю структурного подразделения УТТиСТ, в котором числится ТС, в Службу БД и в ПТО для проведения расследования.

13.3.8. Данные о ТС и внешних повреждениях заносятся в Журнал учета случаев возврата с линии ТС с внешними повреждениями (Приложение № 24).

13.3.9. КТП для проведения предрейсового (предсменного) контроля технического состояния ТС оснащаются контрольно-диагностическим и измерительным оборудованием в соответствии с табелем оснащения КТП (Приложении № 20). Лица, эксплуатирующие контрольно-диагностическое и измерительное оборудование, следят за его исправностью и сохранностью.

#### **13.4. Порядок получения и доведения до водителей гидрометеорологической информации перед выездом на линию**

13.4.1. Гидрометеорологическое обеспечение БДД является неотъемлемой частью профилактических мероприятий, направленных на безаварийную работу ТС.

13.4.2. Условиями недостаточной видимости считаются метеорологические условия (например, туман, дождь, снегопад и т.п.), когда видимость составляет менее 300 м.

13.4.3. Движение на маршрутах должно быть ограничено, если создавшиеся погодные условия не обеспечивают безопасной перевозки пассажиров и грузов:

1) снегопад в количестве осадков 20 мм и более за промежуток времени 24 часа и меньше;

2) метель с выпадением снега продолжительностью 12 часов и более при скорости ветра 15 м/с и более, а также метель, ухудшающая видимость до 50 м и менее;

3) гололед или гололедица - скорость движения при гололедице, снежных заносах и т.д. не может быть обеспечена более 40 км/ч, скорость ветра при порывах более 30 м/с и т.д., и невозможности организовать объезд опасных участков;

4) температура наружного воздуха ниже минус 40°C или другой минимальной температуре, указанной в руководстве по эксплуатации ТС;

5) дождь в селевых и ливневых районах с количеством осадков 50 мм и более за 12 часов и менее, ливневый дождь с количеством осадков 20 мм и более за один час и менее;

6) ветер при средней скорости 25 м/с и более, а при порывах 30 м/с и более;

7) высокий уровень воды при половодьях, дождевом паводке, заторах льда, ветровой погоде, превышающие критические отметки, подтопление пунктов и производственно-хозяйственных объектов, разрушения мостов, дамб, перемычек и других гидротехнических сооружений;

8) селевой поток, вызывающий разрушения транспортных коммуникаций;

9) сход снежной лавины, угрожающей безопасному движению ТС.

13.4.4. В особых неотложных случаях выезд ТС осуществляют только при наличии автомобиля сопровождения с соблюдением мер безопасности.

13.4.5. В случае необходимости групповых перевозок пассажиров на автобусах перевозят несколькими автобусами группой.

13.4.6. Движение (выпуск на линию) ТС закрывается, если метеоусловия не обеспечивают безопасной перевозки пассажиров и грузов - видимость в тумане, при снегопаде, ливневых дождях, пылевых бурях менее 50 м, скорость движения при гололедице, снежных заносах и т.д. не может быть обеспечена более 20 км/ч, скорость бокового ветра или порывы более 35 м/с или нет возможности организовать объезд опасных участков.

13.4.7. В Обществе должна быть разработана процедура ежедневного получения и доведение до водителей ТС гидрометеорологической информации о погодных и дорожных условиях на маршрутах движения.

13.4.8. Информация о погодных условиях на текущий период заносится в Журнал регистрации метеорологической информации (Приложении № 13).

13.4.9. Сведения о гидрометеорологических условиях должны быть доведены водителям посредством:

13.3.8.1. размещения в диспетчерских, в комнатах для водителей прогноза погоды;

13.3.8.2. инструктажа перед выездом на линию с указанием обстановки на маршруте движения, опасных явлений и мест, угрожающих безопасности движения (например, гололед, снежные заносы, туман и т.д.), с отметкой в путевом листе соответствующего штампа-предупреждения;

13.3.8.3. системы мобильного информирования.

13.3.9. КТП оборудуется светосигнальным табло, обеспечивающим доведение до водителей информации об опасных и особо опасных явлениях природы, влияющих на безопасность движения.

13.3.10. Информация о погодных условиях на текущий период заносится в Журнал регистрации метеорологической информации (Приложении № 13).

### **13.5. Дополнительные меры безопасности движения по зимним дорогам (автозимникам), в охранных зонах промыслов, при движении по пересечённой местности и в сложных дорожных условиях**

13.5.1. В зимнее время проезд техники к месту производства работ на газопроводах и разведочных скважинах осуществляется по зимним дорогам (автозимникам).

13.5.2. Перед направлением ТС в рейс по зимним дорогам (автозимникам), льду рек, озёр и других водоёмов, ледовым и понтонным переправам (наплавным мостам), а также при направлении в рейс в сложных дорожных условиях лицо, ответственное за обеспечение БДД в структурном подразделении УТТиСТ, информирует водителей об особенностях маршрута, мерах безопасности и местонахождении ближайших органов ГИБДД, медицинских и дорожно-эксплуатационных организаций и т.п., а также помещений для отдыха по всему пути следования в виде проведения предрейсового инструктажа с записью в Журнале (Приложение № 10).

13.5.3. Правила передвижения по автозимникам и ледовым переправам, а также правила пользования ледовыми и понтонными переправами (наплавными мостами) регламентируются требованиями приказов Минтруда РФ от 09.12.2020г. № 871н и МЧС РФ от 30.09.2020г. № 731.

13.5.4. Маршрут движения ТС, разъезды, места складирования и разгрузки материалов, пересечения с инженерными коммуникациями, обозначаются на местности указателями. Маршрут движения, места установки указателей и дорожных знаков наносятся на ситуационный план участка производства работ и на схему маршрута движения ТС. Схема маршрута

движения ТС передаётся диспетчеру для передачи ее водителю, направляемому в рейс.

13.5.5. Перед выездом в рейс водители проходят предрейсовый инструктаж по особенностям маршрута движения ТС в охранной зоне промысла с записью в Журнале (Приложение № 10) Инструктаж проводит лицо, ответственное за обеспечение БДД в структурном подразделении УТТиСТ, при выдаче водителю производственного задания.

13.5.6. Передвижение ТС в охранных зонах в ночное время суток, кроме аварийно-восстановительных работ, запрещается.

13.5.7. При выполнении аварийно-восстановительных работ в ночное время суток передвижение ТС выполняется только по утверждённым маршрутам с сопровождением ответственного лица, назначенного руководителем по ликвидации аварии.

13.5.8. Манёвры ТС, связанные с движением задним ходом, следует выполнять по сигналу ответственного, при этом скорость движения техники не должна превышать 3 км/ч.

13.5.9. Передвижение ТС вдоль склона с углом крутизны больше 20° запрещается.

13.5.10. При расчистке поворотов вдольтрассовых проездов следует уширять входной участок проезда, чтобы обеспечить вписываемость автомобильных и тракторных поездов в ширину дороги в зоне поворота.

13.5.11. При аварийных работах сооружаются временные переезды для проезда ТС через коммуникации по типовым чертежам. В местах, не оборудованных переездами через действующие газопроводы, проезд ТС и техники запрещается.

13.5.12. При выезде ТС, связанном с аварией, их осмотр и подписание путевых листов выполняет должностное лицо, первое прибывшее в УТТиСТ.

13.5.13. В случае экстремально низких температур ниже минус 40°C или другой минимальной температуры, указанной в руководстве по эксплуатации ТС, ограничивается выезд ТС за пределы мест постоянного базирования. Выезды ТС за пределы мест базирования допускаются только при наличии машин сопровождения.

13.5.14. В случае вынужденной остановки ТС или ДТП вне населённых пунктов в тёмное время суток, либо в условиях ограниченной или недостаточной видимости при нахождении на проезжей части или обочине работники должны быть одетым в куртку, жилет или жилет-накидку с полосами из световозвращающего материала, соответствующие требованиям ГОСТ 12.4.281-2021.

## **14. Требования к перевозке пассажиров и грузов**

### **14.1. Перевозка пассажиров**

14.1.1. Перевозка сотрудников Общества, его подразделений, а также вахтовые перевозки по доставке работников на производственные объекты

осуществляется в соответствии с требованиями законодательства РФ, локальных нормативных актов Общества и соответствующих инструкций по охране труда и БД, разработанных и утвержденных в установленном порядке.

14.1.2. Перевозка пассажиров должна осуществляться на ТС, специально предназначенных для таких перевозок, зарегистрированных в установленном порядке, прошедших обязательный технический осмотр, предрейсовый (предсменный) контроль технического состояния с проверкой систем, узлов и агрегатов ТС, влияющих на обеспечение БДД, не имеющих внесенных изменений в конструкцию, не предусмотренных заводом-изготовителем этого ТС, укомплектованных в установленном порядке дополнительным оборудованием и принадлежностями.

14.1.3. Перевозка пассажиров в фургонах специализированных ТС, не предназначенных для перевозки пассажиров, прицепах-фургонах, вагонах-домиках и т.п. запрещается.

14.1.4. Не реже одного раза в квартал члены комиссии УТТиСТ по обследованию дорожных условий на маршрутах движения ТС совместно с лицами, ответственными за содержание и эксплуатацию дорог в Обществе, осуществляют:

- 1) актуализацию маршрутов;
- 2) обследование всех маршрутов перевозки пассажиров;
- 3) составление актов, в которых перечисляются выявленные недостатки, угрожающие БДД;
- 4) доведение до водительского состава изменений в маршрутах и результатов обследования маршрутов при проведении инструктажей.

14.1.5. Комиссия по обследованию дорожных условий на маршрутах движения ТС Общества назначается распорядительным документом по УТТиСТ.

14.1.6. Лица структурных подразделений Общества, ответственные за организацию перевозок и безопасную эксплуатацию ТС, совместно с лицами структурных подразделений УТТиСТ, ответственными за обеспечение БДД, разрабатывают графики движения автобусов с учётом состояния дорожных условий и соблюдения требований по обеспечению БДД.

14.1.7. Каждый водитель, выполняющий городские, пригородные и междугородные перевозки пассажиров, должен быть обеспечен графиками движения по маршрутам с указанием времени прохождения остановок, населённых пунктов и других ориентиров, схемами маршрутов с указанием опасных участков на них.

14.1.8. Остановка автобусов для посадки и высадки пассажиров должна осуществляться только на специально предназначенных для этого остановочных пунктах, оборудованных соответствующим образом и обозначенных соответствующими дорожными знаками. Посадка и высадка пассажиров вне специальных остановочных пунктов запрещается.

14.1.9. Схемы маршрутов движения с указанием местоположения остановок утверждает заместитель начальника УТТиСТ по эксплуатации, а графики движения автобусов утверждает заместитель начальника УТТиСТ по эксплуатации по согласованию с лицами структурных подразделений Общества,

ответственных за безопасную эксплуатацию ТС.

14.1.10. Перед открытием маршруты перевозок пассажиров подлежат обследованию.

14.1.11. По результатам обследования дорожных условий на каждом маршруте лицами, являющимися членами комиссии УТТиСТ по обследованию дорожных условий на маршрутах движения ТС, составляется акт, в котором перечисляются выявленные недостатки, угрожающие обеспечению БДД. Акты должны быть доведены до водителей, осуществляющих перевозку пассажиров, под подпись.

14.1.12. Перевозка пассажиров прекращается в случаях возникновения стихийных бедствий, значительном ухудшении дорожных и метеорологических условий и техногенных аварий. Основаниями для прекращения перевозки пассажиров являются критерии, изложенные в разделе 13.3 настоящего Стандарта.

14.1.13. Решение о запрете перевозки пассажиров принимается лицами, ответственными за обеспечение БДД структурных подразделений УТТиСТ, по согласованию с лицами структурных подразделений Общества, ответственными за безопасную эксплуатацию ТС, после получения информации диспетчерскими службами от Гидрометеорологической службы, подразделений ГИБДД, дорожно-эксплуатационных, коммунальных и других органов и служб. Решение о прекращении движения доводится немедленно до всех водителей, находящихся на линии.

14.1.14. Перевозка организованных групп детей осуществляется в соответствии с требованиями постановления Правительства РФ № 1527 от 23.09.2020г. и «Инструкции по охране труда по организации безопасной перевозки пассажиров автомобильным транспортом ИВР-062-18».

## **14.2. Размещение ручной клади и багажа в транспортном средстве при перевозке пассажиров**

14.2.1. Ручная кладь размещается:

1) в легковом автомобиле - водителем в багажном отделении автомобиля;

2) в автобусе - пассажиром самостоятельно в салоне автобуса под контролем водителя и старшего за сопровождение пассажиров, которые контролируют безопасное размещение ручной клади.

14.2.2. Ручная кладь размещается в ТС так, чтобы не создавать угрозу для безопасности пассажиров и не ограничивать обзор дороги с места водителя, соблюдая следующие требования:

1) если в ТС установлены штатные полки, то на них разрешается размещать легкие (не более 10 кг) малогабаритные предметы и вещи, не бьющиеся и не имеющие острых выступов;

2) ручная кладь размещается (закрепляется) на полках таким образом, чтобы исключить ее падение во время движения, резких поворотах и торможениях;

3) предметы и вещи, перевозимые в салоне автобуса, размещают таким образом, чтобы они не загромождали центральный проход, не образовывали выступов, не перемещались во время движения автобуса и не препятствовали экстренной эвакуации.

14.2.3. Багаж размещается:

1) в легковом автомобиле водителем в багажном отделении автомобиля;

2) в автобусе пассажиром самостоятельно (или по просьбе пассажира водителем автобуса) в багажный отсек автобуса до начала посадки пассажиров под контролем водителя и старшего за сопровождение пассажиров, которые контролируют безопасное размещение багажа.

14.2.4. Багажные отсеки ТС должны содержаться в чистоте и порядке, иметь исправные запорные устройства, а также устройства для удержания крышек отсеков в открытом состоянии.

14.2.5. В пассажирском салоне и кабине водителя ТС запрещается:

- 1) перевозить багаж, тяжелые и негабаритные вещи;
- 2) размещать ручную кладь на посадочных местах, в проходе между сиденьями, возле входа/выхода из ТС, в том числе аварийного;
- 3) провозить огнестрельное, взрывчатые, колющие и режущие предметы, легковоспламеняющиеся, отравляющие, токсичные, зловонные и едкие вещества;
- 4) перевозить предметы и вещи габаритом 60х60х30 см и/или весом более 10 кг (при наличии багажного отсека);
- 5) перевозить предметы и вещи, загрязняющие одежду пассажиров и салон ТС;
- 6) перевозить строительные материалы, инструмент, горюче-смазочные материалы, антифризы, легковоспламеняющиеся жидкости и другие материалы и вещества, способные нанести травмы и вред здоровью пассажиров.

14.2.6. В случае невозможности разместить груз или багаж в ТС, перевозящим пассажиров, по причине недостаточности места в багажных отсеках или их отсутствия, перевозку груза или багажа следует осуществлять в другом специально оборудованном ТС отдельно от пассажиров.

### **14.3. Транспортировка и перемещение грузов**

14.3.1. При транспортировке и перемещении грузов необходимо соблюдать следующие требования:

- 1) грузы на транспортных средствах устанавливаются (укладываются) и закрепляются так, чтобы во время транспортировки не происходило их смещение и падение;
- 2) при транспортировке груз размещается и закрепляется на транспортном средстве так, чтобы он не подвергал опасности водителя транспортного средства и окружающих, не ограничивал водителю обзор, не нарушал устойчивость транспортного средства, не закрывал световые и сигнальные приборы, номерные знаки и регистрационные номера транспортного средства, не препятствовал восприятию сигналов, подаваемых рукой;



3) при транспортировке тарно-штучных грузов применяется пакетирование с применением поддонов, контейнеров и других пакетирующих средств. В пакетах грузы скрепляются между собой. Груз на поддоне не должен выступать на расстояние более 20 мм с каждой стороны поддона; для ящиков длиной более 500 мм это расстояние допускается увеличивать до 70 мм;

4) при транспортировке длинномерных грузов длиной более 6 м они надежно крепятся к прицепу транспортного средства;

5) при одновременной транспортировке длинномерных грузов различной длины более короткие грузы располагаются сверху. Длинномерный груз в кузове запрещается располагать по диагонали, оставляя выступающие за боковые габариты транспортного средства концы, а также загромождать грузом двери кабины транспортного средства;

6) для того, чтобы во время торможения или движения транспортного средства под уклон груз не надвигался на кабину транспортного средства, груз располагается на транспортном средстве выше, чем на прицепе-ропуске на величину, равную деформации (осадке) рессор транспортного средства от груза;

7) при транспортировке стеновых железобетонных панелей в вертикальном положении панели укладываются всей опорной плоскостью на платформу транспортного средства или опираются на подкладки, расположенные на расстоянии не более 0,5 м друг от друга;

8) при наклонном транспортном положении стеновые панели опираются нижней и боковой поверхностью на подкладки, расположенные друг от друга на расстоянии не более 0,5 м;

9) при горизонтальном транспортном положении панели перекрытий опираются по местам установки закладных деталей;

10) панели, транспортируемые вертикально, крепятся с двух сторон, а при наклонном положении - с одной стороны, выше положения центра тяжести панели;

11) при одновременной транспортировке нескольких панелей между ними устанавливаются разделительные прокладки, предотвращающие соприкосновение панелей и возможное их повреждение от соударения или трения в процессе транспортировки;

12) железобетонные фермы для транспортировки устанавливаются на транспортное средство в вертикальное положение с опорой по концам в местах установки закладных деталей или в узлах нижнего пояса, имеющих в этих местах более развитую арматурную сетку;

13) железобетонные плиты покрытий, перекрытий транспортируются в горизонтальном положении с опорой в местах расположения закладных деталей. При транспортировке плиты могут укладываться стопой на подкладках толщиной, превышающей на 20 мм высоту монтажных петель;

14) мелкоштучные стеновые материалы (кирпич, стеновые керамические камни, бетонные и мелкие шлакобетонные блоки, камни из известняков) транспортируются с применением пакетного способа на поддонах или инвентарных приспособлениях с использованием подъемно-транспортных средств общего назначения;

15) размещение пакетов мелкоштучных стеновых материалов на транспортном средстве зависит от габаритов транспортного пакета и способа производства погрузочно-разгрузочных работ:

а) в кузовах автомобилей, полуприцепов и прицепов грузоподъемностью до 5 т при применении на погрузке-разгрузке подхватов целесообразна одноленточная или Т-образная установка пакетов;

б) в большегрузных автопоездах - установка пакетов поперек кузова отдельными штабелями.

#### **14.4. Требования к перевозке крупногабаритных и тяжеловесных грузов**

14.4.1. Движение по автомобильным дорогам ТВТС и (или) КГТС должно осуществляться в соответствии требованиями постановления Правительства РФ от 21.12.2020г. № 2200 и приказа Минтранса РФ № 343 от 31.08.2020г. и допускается при наличии специального разрешения на движение.

14.4.2. Движение ТВТС и (или) КГТС возможно только в случаях, когда груз не может быть разделён на части без риска его повреждения.

14.4.3. Движение ТВТС и (или) КГТС должно осуществляться в одиночном порядке.

14.4.4. Запрещается передвижение ТВТС и (или) КГТС на гусеничном ходу по автомобильным дорогам с твердым покрытием.

14.4.5. Скорость движения ТВТС и (или) КГТС устанавливается уполномоченным органом, выдавшим специальное разрешение, с учётом сведений, поступивших от владельцев автомобильных дорог и органов управления ГИБДД, согласовавших маршрут движения ТВТС и (или) КГТС, типа ТС, технического состояния участков автомобильных дорог, маршрута, заявленного в специальном разрешении, погодных условий, а также других условий, влияющих на безопасное движение ТС.

14.4.6. Для обеспечения безопасности при движении ТВТС и (или) КГТС и информирования других участников дорожного движения о его габаритах должны использоваться автомобили прикрытия.

14.4.7. Необходимость участия в сопровождении патрульных автомобилей ГИБДД определяется органом управления ГИБДД при согласовании специального разрешения.

14.4.8. Размещение и крепление груза на ТВТС и (или) КГТС осуществляется в соответствии схеме размещения и крепления груза, разработанной его производителем или грузоотправителем, с учётом мест расположения крепёжных элементов, указанных изготовителем груза.

14.4.9. КГТС оборудуется специальными световыми огнями, проблесковыми маячками оранжевого или жёлтого цвета.

14.4.10. Крайние точки (по длине и ширине) КГТС обозначены опознавательными знаками «Крупногабаритный груз» и мигающими (проблесковыми) фонарями (сигналами) жёлтого или оранжевого цвета, кроме того, КГТС обозначаются дополнительными знаками и сигналами.

14.4.11. Технические характеристики ТВТС и (или) КГТС подтверждаются паспортом ТС, одобрением типа ТС и свидетельством о безопасности конструкции ТС (далее - техническая документация ТС).

14.4.12. Водителю ТВТС и (или) КГТС запрещается:

- 1) начинать и осуществлять движение без специального разрешения;
- 2) начинать и осуществлять движение со специальным разрешением, срок действия которого истёк, а также, если специальное разрешение неправильно оформлено (при отсутствии в специальном разрешении подписей, печатей (при наличии) должностных лиц и уполномоченных органов) и исправлений (при наличии);
- 3) отклоняться от установленного в специальном разрешении маршрута;
- 4) превышать указанную в специальном разрешении и на дорожном знаке, установленном на ТС, скорость движения;
- 5) нарушать особые условия движения, указанные в специальном разрешении;
- 6) осуществлять движение во время гололёда, снегопада, а также при метеорологической видимости менее 100 метров;
- 7) двигаться по разделительной полосе, обочине, откосу автомобильной дороги, если такой порядок не определён особыми условиями специального разрешения;
- 8) останавливаться для отдыха вне специально обозначенных стоянок, расположенных за пределами проезжей части;
- 9) начинать либо продолжать движение при возникновении технической неисправности ТС, угрожающей безопасности движения, а также при смещении груза либо ослаблении его крепления;
- 10) осуществлять движение по автозимникам, если весовые параметры ТС превышают допустимые весовые параметры, установленные для автозимника;
- 11) самостоятельно вносить в специальное разрешение на перевозку груза дополнительные записи и исправления.

#### 14.5. Требования к перевозке ОГ

14.5.1. В соответствии с международными требованиями и законодательством Российской Федерации к ОГ относятся любые вещества, материалы, изделия, отходы производственной и иной деятельности, которые в силу присущих им свойств и особенностей могут при их перевозке создавать угрозу для жизни и здоровья людей, нанести вред окружающей среде, привести к повреждению или уничтожению материальных ценностей.

14.5.2. Водители ТС, перевозящих ОГ, должны иметь свидетельство, выданное компетентным органом (Федеральная служба по надзору в сфере транспорта (РОСТРАНСНАДЗОР)) и удостоверяющее, что они прошли курс подготовки и сдали экзамен на знание специальных требований. Срок действия свидетельства о подготовке водителя составляет пять лет с даты сдачи водителем экзамена.

14.5.3. К управлению ТС, осуществляющими перевозку ОГ, допускаются водители, имеющие непрерывный стаж работы в качестве водителя ТС соответствующей категории не менее 1 года и не подвергавшиеся в течение последнего года административному наказанию в виде лишения права управления ТС либо административного ареста за совершение административного правонарушения в области БДД.

14.5.4. Перед осуществлением каждой перевозки ОГ водитель проходит предрейсовый инструктаж по правилам перевозки ОГ с записью в Журнале регистрации предрейсового инструктажа водительского состава по БДД (Приложение № 10).

14.5.5. Перевозка ОГ в упаковках (таре) (бочки (барабаны), канистры и т.п.) допускается только в таре, которая разработана для данного ОГ, прошла соответствующие испытания, маркирована соответствующим образом и допущена к перевозке ОГ. Тара соответствует требованиям главы 6.1 ДОПОГ. Перевозка ОГ в таре, не соответствующей требованиям ДОПОГ, а также имеющей повреждения или без соответствующей маркировки запрещается.

14.5.6. На каждую упаковку (тару), содержащую ОГ, наносится ясно видимый, разборчивый и долговечный маркировочный знак, содержащий номер ООН ОГ с предшествующими ему буквами UN. Кроме этого на каждую упаковку, содержащую ОГ, наносятся знаки опасности, предусмотренные требованиями главы 5.2 ДОПОГ.

14.5.7. Перевозка ОГ в цистернах допускается только в том случае, если в колонке 12 Таблицы А главы 3.2 ДОПОГ указан код цистерны согласно требованиям ДОПОГ. В случае, если код цистерны не указан, то перевозка данного ОГ в цистерне запрещена.

14.5.8. В случае, если после кода цистерны указана буква («М»), то данный ОГ также может перевозиться в ТС-батареях или многоэлементных газовых контейнерах (МЭГК).

14.5.9. Конструкция цистерн, ТС-батарей или МЭГК, а также их маркировка соответствует требованиям главы 6.2 ДОПОГ. Перевозка ОГ в цистернах, ТС-батареях или МЭГК, конструкция, характеристики или маркировка которых не соответствуют требованиям ДОПОГ, запрещена.

14.5.10. При осуществлении перевозки ОГ перевозчик (водитель) обязан:

1) удостовериться в том, что подлежащие перевозке ОГ допущены к перевозке в соответствии с требованиями ДОПОГ (перед загрузкой груза в ТС водитель должен убедиться в наличии маркировки на упаковках. В случае, если данная маркировка указывает на опасные свойства груза, а ТС не предназначено для перевозки ОГ (несоответствие конструкции, отсутствие маркировки ТС, разрешительных документов на перевозку ОГ, дополнительного оборудования ТС и т.д.) и (или) водитель не имеет разрешительных документов на перевозку ОГ, то загрузка такого груза в ТС запрещается);

2) удостовериться в том, что вся информация, предписанная ДОПОГ, касающаяся подлежащих перевозке ОГ, была предоставлена грузоотправителем перед перевозкой, что предписанная документация находится на транспортной единице;

3) визуально удостовериться в том, что ТС и груз не имеют явных дефектов, не протекают и не имеют трещин, а также надлежащим образом оборудованы и т.д.;

4) удостовериться в том, что срок следующей проверки автоцистерн, транспортных средств-батарей, съемных цистерн, переносных цистерн, контейнеров-цистерн и МЭГК не просрочен;

5) проверить, не перегружены ли ТС;

6) удостовериться в том, что размещены большие знаки опасности, нанесены маркировочные знаки и прикреплены таблички оранжевого цвета, предписанные для ТС;

7) удостовериться в том, что дополнительное оборудование, предписанное ДОПОГ и ТР ТС 018/2011 для транспортной единицы, экипажа ТС и некоторых классов, находится на борту транспортной единицы.

14.5.11. В соответствующих случаях эти действия осуществляются на основе транспортных документов и сопроводительных документов путем осмотра транспортного средства или контейнеров и, при необходимости, груза.

14.5.12. Если перевозчик (водитель) обнаруживает какое-либо из перечисленных выше нарушений требований ДОПОГ или ТР ТС 018/2011, он не должен отправлять груз до тех пор, пока это нарушение не будет устранено.

14.5.13. Если в ходе рейса обнаруживается нарушение, которое может поставить под угрозу безопасность перевозки, транспортировка груза должна быть как можно быстрее прекращена с учетом требований, касающихся безопасности движения, безопасного сохранения груза и общественной безопасности. Перевозка может быть продолжена только после того, как груз будет приведен в соответствие с правилами ДОПОГ.

14.5.14. Грузоотправитель ОГ обязан предъявлять к перевозке только грузы, которые соответствуют требованиям ДОПОГ. Это подразумевает, что грузоотправитель должен:

1) убедиться в том, что ОГ классифицированы и допущены к перевозке в соответствии с ДОПОГ;

2) передать перевозчику (водителю) информацию и данные и, в случае необходимости, требуемые транспортные документы (транспортные накладные, товаротранспортные накладные, сопроводительная ведомость) и сопроводительные документы (разрешения, допущения, уведомления, свидетельства и т.д.), принимая во внимание требования к документации (наличие, форма заполнения и т.д.), наличие специальных письменных инструкций (глава 5.4 ДОПОГ), а также к выполнению требований по перевозке, указанных в таблицах (часть 3 ДОПОГ);

3) использовать только такие тару, крупногабаритную тару, контейнеры и цистерны (автоцистерны, съемные цистерны, транспортные средства-батареи, МЭГК, переносные цистерны и контейнеры-цистерны), которые допущены и пригодны для перевозки соответствующих веществ и имеют маркировочные знаки, предписанные ДОПОГ;

4) соблюдать требования, касающиеся способа отправки и ограничений на отправку. Загрузку ТС ОГ разрешается осуществлять, только убедившись в

том, что ТС соответствует требованиям, регламентируемым ДОПОГ и ТР ТС 018/2011, ТС маркировано в соответствии с требованиями ДОПОГ (таблички оранжевого цвета, большие знаки опасности и т.п.), водитель имеет все разрешительные документы на перевозку данного ОГ в соответствии с требованиями ДОПОГ;

5) обеспечить, чтобы даже неочищенные и недегазированные порожние цистерны (автоцистерны, съемные цистерны, транспортные средства-батареи, МЭГК, переносные цистерны и контейнеры-цистерны) или порожние неочищенные транспортные средства, и контейнеры для массовых грузов были соответствующим образом снабжены большими знаками опасности, маркировкой и знаками опасности (глава 5.3 ДОПОГ), и чтобы порожние неочищенные цистерны были закрыты так же герметично, как если бы они были в наполненном состоянии.

14.5.15. Водитель ТС, осуществляющий перевозку ОГ, должен иметь при себе следующие документы:

- 1) водительское удостоверение;
- 2) свидетельство о регистрации ТС;
- 3) путевой лист с указанием маршрута перевозки;
- 4) страховой полис ОСАГО;
- 5) диагностическую карту о прохождении ТС технического осмотра (периодичность прохождения технического осмотра составляет каждые полгода);
- 6) транспортный документ на перевозимый ОГ (транспортная накладная) (форма транспортной накладной соответствует требованиям, утвержденным постановлением Правительства РФ от 21.12.2020г. № 2200. Порядок заполнения транспортной накладной при перевозке ОГ должен соответствовать требованиям, изложенным в п.5.4.1. ДОПОГ);
- 7) свидетельство о подготовке водителя к перевозке ОГ.
- 8) свидетельство о допуске ТС к перевозке некоторых ОГ (свидетельство необходимо для некоторых типов ТС в зависимости от вида и способа перевозки);
- 9) письменные инструкции, которые выдаются на случай чрезвычайной ситуации, возникшей в результате аварии во время перевозки (находятся в кабине экипажа ТС в легкодоступном месте). До начала рейса члены экипажа ТС получают информацию о погруженном опасном грузе и ознакамливаются с письменными инструкциями, содержащими сведения о мерах, принимаемых в случае аварии или ЧС;
- 10) специальное разрешение на движение по автомобильным дорогам ТС, осуществляющего перевозку ОГ (специальное разрешение обязательно при перевозке «Грузов повышенной опасности»; срок действия специального разрешения не может превышать 1 года. Специальное разрешение выдается Федеральной службой по надзору в сфере транспорта Минтранса РФ (РОСТРАНСНАДЗОР));
- 11) карточка водителя (на тахограф).

14.5.16. Водителю ТС, перевозящего ОГ, запрещается:

- 1) перевозить в ТС других лиц, кроме членов экипажа;
- 2) превышать установленную скорость движения (безопасную скорость движения при необходимости устанавливает производитель ОГ);
- 3) нарушать требования дорожных знаков, установленных на маршруте движения и запрещающих движение ТС, перевозящих ОГ;
- 4) резко трогать ТС с места;
- 5) производить обгон ТС, движущихся со скоростью более 30 км/ч;
- 6) резко тормозить;
- 7) двигаться с выключенным сцеплением и двигателем;
- 8) курить в ТС во время движения (курить разрешается во время остановок не ближе чем в 50 м от места стоянки ТС), а также во время погрузки и разгрузки ТС, обработки груза;
- 9) вскрывать упаковки, содержащие ОГ;
- 10) пользоваться переносными осветительными приборами, имеющими металлические поверхности, способные привести к искрообразованию;
- 11) стоять с включенным двигателем во время погрузочно-разгрузочных работ (за исключением случаев, когда использование двигателя необходимо для приведения в действие насосов или других механизмов, обеспечивающих загрузку или разгрузку ТС);
- 12) пользоваться открытым пламенем внутри или вблизи ТС;
- 13) оставлять ТС с загруженными ОГ без надзора.

14.5.17. На основании требований ДОПОГ приказом по УТТиСТ назначается консультант (консультанты) по вопросам безопасности перевозок опасных грузов, прошедший обучение и аттестацию в соответствии с требованиями приказа Минтранса РФ от 28.07.2020г. № 257.

#### **14.6. Организация групповых перевозок пассажиров и грузов протяженностью более 100 км и/или продолжительностью более 3 часов**

14.6.1. При организации групповых перевозок пассажиров и грузов протяженностью более 100 км и/или более трех часов пути следования до начала перевозки лица, ответственные за обеспечение БДД в УТТиСТ, разрабатывают программы маршрутов движения.

14.6.2. Программу (паспорт) маршрута движения разрабатывают с учетом:

- 1) выбора оптимального маршрута до точки прибытия;
- 2) эксплуатационно-технических качеств и характеристик, особенностей управления ТС;
- 3) количества водителей;
- 4) количества пассажиров;
- 5) режима труда и отдыха водителей;
- 6) мест отдыха и приема пищи;
- 7) участков концентрации ДТП;
- 8) аварийно-опасных участков дороги;
- 9) ограничения скорости движения на участках дороги;

10) особых условий движения ТС (например, автозимники, ледовые и понтонные переправы, железнодорожные переезды, сужение дороги, ремонт дороги, бездорожье, дороги с непосредственной близостью с образовательными учреждениями, участки дороги, требующие от водителя максимальной концентрации, и т.д.);

11) размещения багажа и груза;

12) назначения старшего за сопровождение пассажиров;

13) дорожных и климатических условий;

14) периодичности времени связи с диспетчером - ответственным за перевозку пассажиров лицом;

15) расположение пунктов медицинской и технической помощи, подразделений ГИБДД;

16) методов экстренного реагирования на аварийные и нештатные ситуации.

14.6.3. Водители ТС, осуществляющие перевозки на пассажирских маршрутах, должны быть ознакомлены с программой (паспортом) маршрута движения. Ознакомление проводится в Журнале регистрации предрейсового инструктажа водительского состава по БДД (Приложение № 10). В случае внесения изменений или дополнений в программу (паспорт) маршрута перевозки ознакомление проводится повторно.

14.6.4. Отклонение от установленного маршрута следования, осуществление остановок в местах, не предусмотренных маршрутом движения, кроме случаев, когда это вызвано необходимостью обеспечения безопасности перевозок, сохранения жизни и здоровья пассажиров, запрещается.

## **15. Режимы труда и отдыха водителей**

15.1.1. Ежегодно ОЭ УТТиСТ с начальниками автоколонн УТТиСТ составляет графики работы на линии для всего водительского состава всех видов сообщений на весь год с разбивкой по месяцам, а также на каждый календарный месяц с ежедневным или суммированным учётом рабочего времени.

15.1.2. Графики разрабатываются с учётом требований приказа Минтранса РФ от 16.10.2020г. № 424 и доводятся до сведения водителей не позднее, чем за один месяц до введения их в действие.

15.1.3. Режимы труда и отдыха водителей должны соответствовать требованиям Приказа Минтранса РФ от 16.10.2020г. № 424 «Об утверждении особенностей режима рабочего времени и времени отдыха, условий труда водителей автомобилей».

15.1.4. Перечень и продолжительность работ в выходные и праздничные (нерабочие) дни, а также в ночное время должны соответствовать требованиям ТК РФ.



## **16. Мониторинг и контроль**

### **16.1. Оснащение салона транспортного средства оборудованием видеofиксации**

16.1.1. Все ТС, в том числе сторонних организаций при выполнении работы (оказании услуги) по перевозке пассажиров Общества, должны быть оборудованы видеорегистраторами, фиксирующими дорожную обстановку, обеспечивающими запись до обновления памяти устройства не менее 24 часов работы при работающем двигателе, установленные таким образом, чтобы обеспечивать одновременную съемку дорожной обстановки и действий водителя, не ограничивать обзор с водительского места и начинать видеосъемку одновременно с запуском двигателя ТС.

16.1.2. Целью использования видеорегистраторов является:

- 1) профилактика нарушений ПДД;
- 2) профилактика ДТП;
- 3) объективный контроль работы водителя;
- 4) объективный контроль соблюдения трудовой дисциплины работниками;
- 5) использование полученных видеозаписей при разборе нарушений ПДД;
- 6) использование полученных видеозаписей при разборе ДТП.

16.1.3. Видеорегистраторы в автобусах должны иметь возможность ведения видеозаписи дорожной обстановки и действий водителя и пассажиров одновременно.

16.1.4. Качество видеозаписи фронтальной обстановки должно быть достаточно для распознавания государственных регистрационных знаков автомобилей, находящихся перед ТС на расстоянии не менее 20 м в светлое время суток, качество видеозаписи обстановки в салоне должно быть достаточным для контроля использования ремней безопасности водителем и пассажирами.

16.1.5. Перевозчик должен уведомить пассажиров о камерах наблюдения соответствующей информационной табличкой.

### **16.2. Оснащение системами мониторинга параметров движения транспортных средств**

16.2.1. ТС Общества оснащаются аппаратурой глобальной навигационной спутниковой системы ГЛОНАСС/GPS.

16.2.2. В Обществе разработана процедура мониторинга движения ТС в части соблюдения требований БДД на основании данных ГЛОНАСС, в части контроля параметров:

- 1) контроль отклонений от маршрута;
- 2) контроль сливов/недоливов топлива;
- 3) контроль отклонения частоты и длительности простоев от допустимых значений;

- 4) контроль отклонения частоты и длительности простоев с включённым двигателем от допустимых значений;
- 5) контроль времени движения по маршруту;
- 6) контроль работы оборудования (двигателя) вне территории объекта;
- 7) контроль изменения положения подвижного оборудования вне территории объекта;
- 8) контроль отклонений времени выполнения операций от фактических норм;
- 9) контроль состояния ТС через CAN-шину;
- 10) контроль критических нагрузок на подвижное оборудование;
- 11) контроль критических нагрузок на подвижное оборудование ТС;
- 12) контроль агрессивного вождения;
- 13) контроль наступления времени прохождения ТО;
- 14) контроль соблюдения ПДД (превышение скорости, одностороннее движение, остановки в запрещённом месте);
- 15) контроль состояния водителя по движению ТС;
- 16) контроль возникновения ДТП с участием ТС;
- 17) постоянная связь с водителем;
- 18) тревожная кнопка;
- 19) предотвращение угона ТС.

16.2.3. Рабочее места оператора обеспечивает выполнение следующих функций:

- 1) отображение карты местности;
- 2) определение текущего местоположения ТС и представление его на электронной карте местности в режиме реального времени;
- 3) отображение истории перемещений ТС на электронной карте местности в виде ломаной линии за заданный интервал времени с указанием параметров: направления движения, скорости движения;
- 4) отображение списка ТС с возможностью быстрого перехода к текущему местоположению ТС на электронной карте местности;
- 5) возможность изменения перечня отображаемых сведений о ТС;
- 6) возможность одновременного открытия нескольких окон с электронными картами разных регионов, в каждом из которых должна устанавливаться центровка по одному ТС;
- 7) отображение признака неактуальности (устаревания) навигационных параметров ТС с указанием времени
- 8) вычисления последних действительных навигационных параметров и причины их неактуальности (потеря связи с комплектом бортового оборудования, отсутствия приема навигационным приемником сигналов от спутников);
- 9) обеспечение работы с электронной картой местности (например, перемещение области просмотра, увеличение и уменьшение масштаба как пошагово, так и при помощи выделения желаемой области прямоугольной формы (инструмент "лупа"), измерение расстояния на карте с возможностью указания произвольного числа промежуточных точек для более точного

измерения длины автомобильного маршрута между двумя пунктами (инструмент "линейка"), просмотр сохраненных маршрутов движения контролируемых ТС, наличие режима слежения за контролируруемыми ТС, при включении которого область просмотра карты автоматически перемещается (следует) вслед за перемещением ТС);

10) сигнализация о различных событиях и отображение состояний ТС широкой цветовой гаммой для быстрой идентификации;

11) составление оператором зон контроля любой конфигурации (коридоры, полигоны, окружности) в специальном редакторе;

12) оповещение оператора о нештатной ситуации на ТС;

13) отображение информации по каждой точке истории перемещений при наведении на нее курсора;

14) контроль входа/выхода из контрольных зон для каждого ТС;

15) возможность отображения сигналов "тревожной кнопки";

16) хранение полученной информации в базе данных автоматизированного рабочего места оператора;

17) возможность автоматического резервирования базы данных;

18) протоколирование действий оператора и обслуживающего персонала;

19) контроль нецелевого использования контролируемых ТС, отклонений от маршрутов;

20) формирование следующих отчетов (например, отчет по истории перемещения, отчет по тревожным

21) событиям ТС, отчет по суточному пробегу за период времени, детальный отчет по пробегу);

22) сводный отчет по ТС или группе ТС;

23) использование в работе многоуровневой справочной системы с перекрестными ссылками, встроенной в интерфейс программного обеспечения;

24) наличие контекстной справки во всех интерфейсных окнах клиентского программного обеспечения;

25) ведение справочников для перекрестного ввода информации (например, ТС, должности, абонентские терминалы, водители и другие);

26) возможность работы со всеми картографическими файлами, доступными программному обеспечению;

27) возможность работы программного обеспечения без использования картографии (в этом случае должен сохраняться весь функционал программного обеспечения за исключением отображения ТС на электронной карте местности);

28) возможность использования встроенной в программное обеспечение базы данных адресов крупных городов Российской Федерации;

29) возможность резервного копирования (в том числе на внешние носители информации) и восстановления информации и программного обеспечения;

30) возможность накопления информации в архиве со сроком хранения не менее шести месяцев, а также поиск информации, сохраненной в архиве, по различным признакам;

31) возможность поддержки различных типов картографического

программного обеспечения;

32) возможность переназначения датчиков, подключенных к входам абонентского терминала, и исполнительных устройств, подключенных к выходам абонентского терминала;

33) возможность взаимодействия с различными типами абонентского оборудования.

### 16.3. Проверка за соблюдением БДД

16.3.1. Проверки соблюдения требований БДД является составной частью СУБДД. Проверки осуществляют путем проведения комплекса мероприятий, направленных на обеспечение безопасности перевозок пассажиров и грузов транспортными средствами, предупреждение ДТП, обеспечение безопасных условий движения по автомобильным дорогам, территориям объектов ПАО "Газпром" (например, проезды, автостоянки, площадки, тротуары, пешеходные дорожки и т.д.).

16.3.2. Основной целью проверки является определение соответствия работы Общества действующим нормам и правилам в области БДД и принятие мер по устранению их нарушений.

16.3.3. Проверки состояния БДД разделяются на плановые и внеплановые. Плановые проверки проводятся в соответствии с утвержденным графиком. Внеплановые - при ДТП, в результате которого пострадали 2 и более работника дочернего общества.

16.3.4. Проверки состояния БДД должны включать контроль:

- 1) наличия нормативной, технической и организационно-распорядительной документации по БДД (федеральные законы, приказы, положения, распоряжения, протоколы и др.);
- 2) технического состояния ТС;
- 3) исполнения мероприятий по устранению недостатков, обнаруженных в результате предыдущих проверок;
- 4) прохождения инструктажей, испытаний, обучения, проверки знаний и аттестации по БДД;
- 5) план-графиков проведения ТО и ремонтов ТС;
- 6) исполнения графиков и результатов проверок работы водителей (машинистов, трактористов) на линии;
- 7) наличия и правильности оформления транспортной документации в зависимости от вида перевозок (пассажирские, грузовые, перевозка опасных, крупногабаритных, тяжеловесных и других грузов);
- 8) планирования и результатов работ по предупреждению ДТП;
- 9) исполнения мероприятий по отношению к нарушителям ПДД;
- 10) наличия и выполнения план-графика прохождения обязательного периодического медицинского осмотра водителей;
- 11) системы организации обязательных медицинских осмотров водителей;
- 12) наличия рациональных маршрутов движения ТС к объектам

обслуживания, паспортов, карт и схем движения ТС с указанием участков концентрации ДТП, аварийно-опасных участков дорог, мест организации отдыха (в том числе приема пищи, размещения объектов санитарно-бытового обслуживания, смены водителей (при необходимости)), стоянки ТС;

13) наличия ежемесячной сверки с управлениями (отделами) органа внутренних дел по районам, городам и иным муниципальным образованиям (в том числе по нескольким муниципальным образованиям) сведений о ДТП и нарушениях ПДД с участием принадлежащих обособленному структурному подразделению ТС и взаимодействия в части обмена информацией об аварийности, участках концентрации ДТП, аварийно-опасных участках дороги, профилактических мероприятий и т.д.;

14) организации профилактической работы в коллективе с проведением лекций, бесед, докладов, демонстрацией фильмов и т.п.;

15) соблюдения нормативов рабочего времени и отдыха водителей;

16) наличия наглядной информации о дорожных и климатических условиях на маршрутах движения ТС;

17) организации работы кабинетов БДД;

18) ведения учета ДТП и нарушений ПДД;

19) проведения анализа аварийности;

20) ведения учета и анализа данных о водителях ТС с ведением личной карточки водителя ТС;

21) наличия своевременно актуализированных приказов о назначении с учетом замещения на время их отсутствия ответственных лиц за обеспечение БДД;

22) проведения месячников, смотров, конкурсов и семинаров по БДД;

23) осуществления контроля состояния дорог;

24) укомплектованности ТС средствами первой помощи, знаками аварийной остановки, огнетушителями, сигнальными жилетами;

25) укомплектованности контрольно-технических постов;

26) технического состояния, оборудования, правильности эксплуатации, использования и хранения ТС, качества их ТО и ремонта;

27) выполнения мероприятий и операций по обеспечению БДД, проводимых ежедневно, еженедельно, ежемесячно, ежеквартально, ежегодно;

28) выпуска на линию исправных ТС и приемки его при возвращении с линии;

29) систем мониторинга движения ТС в части соблюдения требований БДД на основании данных ГЛОНАСС и данных тахографов.

16.3.5. Внутренние проверки в Обществе проводятся ЦПДК ПБ, назначенной приказом по Обществу, в соответствии с утвержденным графиком.

16.3.6. Проверки Общества осуществляют работники структурного подразделения ПАО "Газпром", ответственного за обеспечение БДД с привлечением специалистов БД Общества (проверки могут быть совмещены с аудитом ЕСУПБ).

16.3.7. Периодичность плановых проверок Общества составляет один раз в 3 года.

## **17. Профилактика происшествий**

### **17.1. Организация профилактической беседы с водительским составом**

17.1.1. Целью профилактических бесед по БДД с водительским составом является повышение культуры производственной безопасности.

17.1.2. Задачами профилактических бесед с водительским составом являются:

- 1) активная пропаганда и внедрение в практику работы передового опыта в области БДД;
- 2) укрепление дисциплины всех участников дорожного движения;
- 3) повышение профессионального мастерства и знаний водительского состава;
- 4) ознакомление водительского состава с требованиями и изменениями в законодательстве и нормативных актах, регламентирующих вопросы обеспечения БДД;
- 5) предоставление водительскому составу необходимых консультаций по ПДД, правилам безопасного вождения и другим вопросам, связанным с обеспечением БДД;
- 6) доведение об изменениях дорожных условий на маршрутах движения ТС;
- 7) детальный разбор ДТП с участием ТС Общества.

17.1.3. Для организации профилактической работы используются все возможные средства массовой информации (например, печать, радио, видеофильмы, выставки, сообщения и т.д.). В зависимости от конкретных условий используются различные формы и методы профилактики (например, лекции, семинары, конференции, совещания, тематические выставки, размещение информации на уголках БДД и уголках охраны труда, буклеты, брошюры и т.д.).

17.1.4. В Обществе организована работа классов (кабинетов) БДД. Класс (кабинет) БДД предназначен для проведения работы по предупреждению ДТП.

17.1.5. В классе (кабинете) БДД расположена в доступном и удобном для изучения месте учебно-методическая и справочная информация.

17.1.6. Учебно-методическая информация включает:

- 1) требования к психофизиологическому состоянию водителя и его влияние на БДД;
- 2) конструктивные и эксплуатационные особенности подвижного состава (руководства по эксплуатации, специальные издания по устройству марок и моделей, используемых организацией ТС);
- 3) требования к техническому состоянию ТС и прицепов, возможные поломки и отказы систем ТС на маршруте движения и способы их устранения;
- 4) анализ и схемы ДТП, аварийных ситуаций;
- 5) анализ нарушений ПДД и норм трудовой дисциплины водительским составом Общества.

17.1.7. Справочная информация размещается на специальных стендах в классе БДД и содержит:

- 1) положение о режимах труда и отдыха водителей;
- 2) характеристики дорожной сети, схемы организации дорожного движения в зоне газопроводов и на маршрутах эксплуатации ТС, наличие мостов, тоннелей, железнодорожных переездов и других дорожных сооружений;
- 3) характеристики перевозимых грузов, технологического оборудования ТС и др.;
- 4) меры дисциплинарной, административной и уголовной ответственности за нарушение ПДД и совершение ДТП;
- 5) законодательные и подзаконные акты, правила, инструкции и положения по БДД;
- 6) статистику ДТП с участием ТС Общества и нарушений ПДД водителями ТС.

17.1.8. Профилактические беседы с водительским составом проводят лица, ответственные за обеспечение БДД структурных подразделений УТТиСТ.

## **17.2. Организация месячников по безопасности дорожного движения**

17.2.1. Целью организации месячников по БДД является повышение эффективности обеспечения БДД в Обществе.

17.2.2. Задачи проведения месячников по БДД:

- 1) организация специализированных профилактических мероприятий по выявлению и пресечению нарушений ПДД;
- 2) организация контроля за выполнением должностными лицами возложенных на них обязанностей по обеспечению БДД;
- 3) организация проверки эксплуатационного состояния ТС, площадок хранения ТС, гаражных боксов и транспортной инфраструктуры.

17.2.3. По видам месячники по БДД делятся на:

- 1) ориентированные на безопасную эксплуатацию ТС в разные периоды года (весна/лето и осень/зима);
- 2) ориентированные на обеспечение БДД при осуществлении пассажирских перевозок автомобильным транспортом;
- 3) ориентированные на безопасную эксплуатацию самоходных машин и др.

17.2.4. Месячники по БДД проводятся Службой БД УТТиСТ совместно с Тр.О, не реже двух раз в год.

## **18. Дорожно-транспортные происшествия.**

### **18.1. Порядок действий при поступлении информации о ДТП**

18.1.1. Работники Общества при обнаружении ДТП обязаны незамедлительно сообщить о случившемся ответственным лицам, в соответствии со схемой оповещения (Приложение № 38)

18.1.2. Ответственные лица при получении информации о ДТП

действуют в соответствии своим должностным обязанностям.

## **18.2. Порядок установления причин и обстоятельств ДТП при анализе**

18.2.1. На месте происшествия до прибытия сотрудников подразделений ГИБДД или следственно-оперативной группы работник, ответственный за обеспечение БДД, реализует следующие мероприятия:

- 1) определение числа пострадавших;
- 2) оценка степени тяжести их состояния, принятие мер по прекращению действия повреждающих факторов (например, освобождение пострадавшего из-под автомобиля, тушение очагов возгорания, задымления и т.д.);
- 3) оказание, в случае необходимости, первой помощи, вызов скорой медицинской помощи или, если невозможно ее вызвать, то организация доставки пострадавших в медицинские учреждения на имеющемся служебном или попутном ТС, выяснив предварительно их фамилии, имена, отчества, место жительства (место работы) и фиксация данных о водителях и ТС;
- 4) установление водителей ТС, участвовавших в происшествии, и других причастных к нему лиц;
- 5) фиксация показаний свидетелей происшествия и их данные;
- 6) контроль правильности обозначения места ДТП или вынужденной остановки ТС;
- 7) меры к сохранности и фиксации вещественных доказательств, следов, имущества и других предметов, имеющих отношение к происшествию;
- 8) осуществление фото-, видеосъемки места происшествия, аудио записи опроса участников и свидетелей происшествия.

18.2.2. На месте происшествия с участием ТС, перевозящего опасные грузы, или месте его вынужденной остановки:

- 1) контроль правильности обозначения места ДТП или вынужденной остановки ТС;
- 2) информирование дежурной части подразделения ГИБДД:
  - а) время и место происшествия;
  - б) причины и последствия (техническая неисправность ТС, повреждение тары или упаковки груза, вызвавшее его утечку);
  - в) количество пострадавших лиц, характер полученных ими травм;
  - г) наименование опасных грузов и их количество.

18.2.3. При сборе материалов на месте ДТП должностные лица Общества обязаны оказывать содействие сотрудникам подразделения ГИБДД при выяснении:

- 1) фамилии, имени, отчества, адреса и номера телефона лица, сообщившего о происшествии;
- 2) места, времени, вида и обстоятельства происшествия;
- 3) сведений о пострадавших;
- 4) сведений об оказании пострадавшим медицинской помощи;



5) сведений в какие лечебные учреждения и кем направлены пострадавшие;

б) типа, марки, цвета и государственных регистрационных знаков ТС, на которых были отправлены пострадавшие;

7) сведений о ТС, причастных к происшествию;

8) дорожных условий на месте совершения ДТП.

18.2.4. Работник, ответственный за обеспечение БДД, при установлении причин и обстоятельств ДТП:

1) знакомится с материалами ДТП;

2) осматривает место происшествия;

3) составляет схему ДТП с геометрическими параметрами дорожной обстановки;

4) фиксирует на фото и видеоаппаратуру расположение ТС на проезжей части, вещественные доказательства, следы торможения;

5) собирает сведения о дорожных условиях на участке совершения ДТП и др.

18.2.5. При анализе ДТП проводят установление причин и условий, способствовавших возникновению ДТП.

18.2.6. Дату, время, точное местоположение (географические координаты) с указанием адреса, километра и принадлежности автомобильной дороги уточняют при анализе.

18.2.7. В отношении водителя, управлявшего ТС, устанавливают:

1) фамилию, имя, отчество;

2) общий стаж вождения;

3) стаж работы в Обществе;

4) стаж работы на данном ТС;

5) медицинские показания (противопоказания);

б) прохождение водителем медицинского освидетельствования на состояние опьянения (при необходимости);

7) обстоятельства, при которых водитель оказался за рулем в состоянии алкогольного, наркотического или иного токсического опьянения (при необходимости);

8) соблюдение водителем законодательства Российской Федерации о БДД и обеспечения безопасности перевозок пассажиров и грузов автомобильным транспортом;

9) наличие у водителя административных правонарушений в области БДД и трудовой дисциплины в течение года, предшествовавшего данному происшествию, наличие взысканий у данного водителя в течение года;

10) организацию повышения квалификации и профессионального мастерства водителя, соблюдение условий испытаний водителя;

11) сведения о прохождении водителем специальной подготовки и допуске к таким перевозкам при участии в происшествии ТС, перевозящего опасные грузы.

18.2.8. В отношении ТС устанавливают:

1) марку, модель, модификацию;

- 2) государственный регистрационный знак;
- 3) наличие неисправностей ТС в момент ДТП;
- 4) наличие диагностической карты, подтверждающей прохождение технического осмотра ТС;
- 5) организация ТО и ремонта ТС, включая:
  - а) периодичность ТО ТС и сроки проведения последнего ТО, а также лицо, ответственное за его проведение;
  - б) наличие и перечень неисправностей, обнаруженных при ТО ТС.

18.2.9. В отношении должностных лиц устанавливают:

- 1) фамилию, имя, отчество лица, осуществляющего предрейсовый контроль технического состояния ТС, соответствие указанного лица квалификационным и профессиональным требованиям;
- 2) соблюдение условий и порядка проведения предрейсового контроля технического состояния ТС;
- 3) фамилию, имя, отчество лица, осуществляющего инструктаж водителей (в предусмотренных случаях), соответствие указанного лица квалификационным и профессиональным требованиям;
- 4) фамилию, имя, отчество лица, осуществляющего предрейсовый медицинский осмотр, соответствие указанного лица квалификационным и профессиональным требованиям;
- 5) соблюдение условий и порядка проведения предрейсового медицинского осмотра;
- 6) соблюдение положений законодательства Российской Федерации в области БДД и обеспечения безопасности перевозок пассажиров и грузов автомобильным транспортом;
- 7) меры, принятые Обществом к водителям, имеющим административные правонарушения в области БДД.

18.2.10. В описании обстоятельств ДТП указывают:

- 1) описание хронологии и обстоятельств происшествия;
- 2) осмотр места происшествия с указанием сведений о погодных условиях в момент совершения ДТП;
- 3) условия видимости, наличие и состояние освещения в темное время суток, в том числе наличие препятствий, ухудшающих видимость в обоих направлениях;
- 4) дорожные условия:
  - а) характеристики эксплуатационного состояния дорог, состояние проезжей части (например, неровности, выбоины, колеи, ширина и глубина колеи, снежного покрова, наличие снежных валов, сугробов, обледенелых участков и их привязка к местности, количество и ширина полос в обоих направлениях);
  - б) тип покрытия;
  - в) ширину и состояние обочины;
  - г) наличие, тип и соответствие строительным нормам и правилам продольных и поперечных уклонов, радиусов кривизны в плане;

д) наличие и состояние дорожных сооружений (например, мостов, путепроводов, тоннелей, железнодорожных переездов);

е) наличие специальной обработки дорожного покрытия в зимнее время года;

5) наличие и расположение дорожных знаков, разметки, технических средств организации дорожного движения и т.д.;

6) нарушения ПДД водителем ТС в момент совершения ДТП.

18.2.11. Если ДТП произошло на железнодорожном переезде, то указывают:

1) соответствие категории переезда условиям движения;

2) геометрические элементы дороги на подходах к переезду, количество железнодорожных путей, пересекаемых автомобильной дорогой;

3) обеспечение видимости переезда и железнодорожного полотна, приближающегося поезда с места водителя;

4) оборудование переезда дорожными знаками, световой, звуковой сигнализацией, светофорами, основными и дополнительными шлагбаумами, искусственным освещением, ограждениями, устройствами заграждения переезда от несанкционированного выезда на него ТС;

5) наличие пешеходных дорожек;

6) дорожное покрытие и состояние проезжей части на переезде и подходах, настила;

7) наличие разметки проезжей части дороги на подходах к переезду и вертикальной разметки на дорожных сооружениях.

18.2.12. В описании последствий ДТП приводят:

1) наличие пострадавших;

2) механические повреждения ТС;

3) размеры материального ущерба от повреждений ТС и от повреждений груза;

4) выполнение требований БДД.

18.2.13. После завершения анализа ДТП акт анализа с выводами о ДТП, перечень мероприятий по устранению причин и последствий происшествия направляется в срок не позднее суток с момента утверждения акта в ПАО "Газпром".

18.2.14. В случае установления в результате анализа вины водителя Общества в совершении ДТП вне зависимости от последствий ДТП и размеров материального ущерба, водитель должен быть привлечен к дисциплинарной ответственности в соответствии с законодательством РФ.

### **18.3. Анализ состояния аварийности**

18.3.1. Анализ состояния аварийности проводят Тр.О совместно со Службой БД УТТиСТ, с целью выявления и в дальнейшем исключения факторов, послуживших причинами ДТП.

18.3.2. Состояние аварийности на транспорте характеризуется следующими показателями:

- 1) общее количество ДТП;
- 2) число пострадавших при ДТП (травмированных, погибших);
- 3) число ДТП по вине работников Общества;
- 4) число обращений по страховым случаям.

18.3.3. Анализ ДТП подразделяется на качественный и количественный.

18.3.4. Качественный анализ ДТП служит для установления причин возникновения ДТП. При установлении причин выделяют нарушения установленных норм, правил, инструкций и других нормативных документов по БДД, указывают недостатки в работе отделов и служб, а также отдельных лиц, которые непосредственно или косвенно создали предпосылки к возникновению происшествия. Материалы (результаты) качественного анализа позволяют перейти от единичных показателей к выявлению закономерностей, установлению степени повторяемости тех или иных причин (факторов), способствующих возникновению ДТП.

18.3.5. Количественный анализ ДТП выполняют по всем происшествиям за месяц, квартал, год в сопоставлении с аналогичным периодом предыдущего периода.

18.3.6. В количественном анализе учитывают:

- 1) общее число ДТП с участием ТС;
- 2) дату, наименование населенных пунктов, мест и километража дороги возникновения каждого ДТП;
- 3) распределение ДТП по дням недели и месяцам года;
- 4) распределение ДТП по часам суток;
- 5) распределение ДТП по видам (например, столкновение, опрокидывание, наезд на препятствие и т.д.);
- 6) установление причин возникновения ДТП;
- 7) последствия ДТП по числу пострадавших, в том числе травмированных и погибших и контингент пострадавших (водители, пассажиры, пешеходы);
- 8) материальный ущерб, число поврежденных ТС, в том числе по типам;
- 9) распределение ДТП по типам ТС;
- 10) распределение водителей, участников ДТП, в зависимости от возраста, стажа работы, квалификации, продолжительности работы на линии.

18.3.7. Учёт ДТП осуществляется службой БД УТТиСТ.

18.3.8. Служба БД УТТиСТ сверяет с ГИБДД сведения о ДТП с участием ТС, принадлежащих Обществу до 10 числа каждого месяца, следующего за отчётным.

18.3.9. Сведения о ДТП независимо от последствий регистрируются в Журнале учёта ДТП (Приложение № 6) в течение трёх суток с момента поступления сообщения.

18.3.10. Служба БД УТТиСТ ведёт учётную документацию по факту совершенных ДТП:

- 1) донесения о ДТП (Приложение № 39);
- 2) приказы о назначении комиссий по служебному расследованию ДТП;
- 3) акты служебного расследования (Приложение № 40);

- 4) Журнал учёта ДТП (Приложение № 6);
- 5) отчёты и копии отчётов по утвержденным формам.

18.3.11. Оценку уровня аварийности в Обществе проводят с использованием удельных показателей.

18.3.12. Коэффициент  $K_v$  характеризует число ДТП, приходящихся на 1000 водителей Общества. Коэффициент вычисляют по формуле

$$K_v = 1\,000 \frac{\text{ДТП}}{V} \quad (1)$$

где ДТП - количество ДТП за рассматриваемый период;

$V$  – среднесписочная численность водителей в Обществе.

18.3.13. Коэффициент  $K_{тс}$  характеризует число ДТП, приходящуюся на 1000 единиц ТС. Коэффициент не учитывает прицепы и специальное оборудование. Коэффициент  $K_{тс}$  вычисляют по формуле

$$K_{тс} = 1\,000 \frac{\text{ДТП}}{\text{ТС}} \quad (2)$$

где ДТП - количество ДТП за рассматриваемый период;

ТС – количество транспортных средств в Обществе.

18.3.14. Коэффициент  $K_{пр}$  характеризует число ДТП, приходящуюся на 1 000 000 км пробега ТС. Коэффициент не учитывает пробег прицепов и моточасы специального оборудования. Коэффициент вычисляют по формуле

$$K_{пр} = 1\,000\,000 \frac{\text{ДТП}}{\text{Пр}} \quad (3)$$

где ДТП – количество ДТП за рассматриваемый период;

$\text{Пр}$  – общий пробег транспортных средств в Обществе.

Примечание - Величина удельных показателей количества ДТП позволяет более объективно оценивать эффективность работы, проводимой Обществом по обеспечению БДД, так как учитывает численность водителей, количество подвижного состава и пробег ТС за оцениваемый период.

## 18.4. Порядок и последовательность проведения анализа ДТП

18.4.1. Целями организации анализа являются:

- 1) установление обстоятельств, условий и причин возникновения ДТП;
- 2) выявление нарушений установленных норм и правил, регламентирующих обеспечение БДД;
- 3) разработка мероприятий по устранению причин происшествий.

18.4.2. Анализу подлежат все ДТП с участием ТС, принадлежащих Обществу.

18.4.3. Информацию обо всех произошедших ДТП Тр.О направляет в ООО «Газпром газобезопасность» и Департамент (В.А. Михаленко) (Приложение № 41) в установленном порядке.

18.4.4. Для проведения анализа всех ДТП распорядительным документом по УТТиСТ назначается постоянно действующая комиссия.

18.4.5. По каждому произошедшему учётному ДТП (в результате которого пострадали люди) распорядительным документом по Обществу назначается комиссия для проведения анализа причин и условий, приведших к возникновению ДТП и предшествующих происшествию обстоятельств.

18.4.6. Анализ ДТП проводят в срок не более пяти рабочих дней с момента ДТП. При необходимости проведения дополнительной проверки обстоятельств ДТП, получения соответствующих заключений срок может быть продлен председателем комиссии, но не более чем на пять рабочих дней.

18.4.7. Если завершить анализ ДТП в установленные сроки не представляется возможным, например, в связи с необходимостью рассмотрения его обстоятельств в ГИБДД, организациях, осуществляющих экспертизу, или в суде, то решение о продлении срока анализа ДТП принимают с учетом принятых в вышеуказанных организациях решений.

18.4.8. Комиссия для проведения анализа ДТП собирает, уточняет и документально фиксирует факты и обстоятельства, подтверждающие (дополняющие или изменяющие) сведения о ДТП.

## **18.5. Организация учений (тренировок по отработке взаимодействия при ликвидации последствий ДТП)**

18.5.1. Мероприятия, направленные на отработку действий по ликвидации последствий ДТП, проводят в целях:

1) совершенствования практических навыков, направленных на отработку действий по спасению людей, имущества и ликвидации последствий ДТП;

2) отработки взаимодействия структурных подразделений Общества с пожарно-спасательными подразделениями, органами управления и силами ГИБДД и МЧС России, участвующими в ликвидации последствий ДТП;

3) анализа и оценки подготовленности структурных подразделений Общества к действиям по ликвидации последствий ДТП;

4) подготовки предложений по совершенствованию системы ликвидации последствий ДТП на различных уровнях;

5) обмена опытом, пропаганды методов, приемов и способов спасания людей и оказания первой помощи пострадавшим при ДТП.

18.5.2. Проведение учений и тренировок необходимо включать в комплексные планы мероприятий.

18.5.3. При планировании учений и тренировок следует учитывать:

1) географические и климатические условия, рельеф местности;

2) инфраструктурные особенности сети автомобильных дорог (например, наличие федеральных автомобильных дорог, их состояние и особенности, частоту (плотность) транспортного потока и др.);

3) виды ДТП, присущих данному региону в зависимости от наличия сложных инфраструктурных объектов (мосты, эстакады, переправы и др.);

4) вопросы организации пассажирских и грузовых перевозок, включая перевозку опасных грузов.

18.5.4. Учения (тренировки) по отработке взаимодействия при ликвидации последствий ДТП должны проводиться не реже одного раза в год.

18.5.5. К организации и проведению мероприятий практического характера предъявляются следующие требования:

1) соответствие разрабатываемых для подготовки и проведения мероприятий документов и действий его участников требованиям директивных и нормативных документов по вопросам ликвидации последствий ДТП;

2) учет особенностей в организации и осуществлении транспортного процесса на территории субъекта Российской Федерации и реальной готовности к действиям в условиях ДТП привлекаемых сил и средств, а также возможностей финансового и материально-технического обеспечения учения;

3) создание тактической обстановки по сценариям мероприятий, максимально приближенной к реально возможной и позволяющей отработать задачи, стоящие перед всеми категориями обучаемых;

4) исключение возможности возникновения в ходе подготовки и проведения мероприятий ситуаций, которые могут привести к человеческим жертвам, ущербу окружающей природной среде.

18.5.6. При планировании и подготовке мероприятий практического характера необходимо заблаговременно определить состав сил и средств взаимодействующих экстренных служб, привлекаемый к участию в мероприятии (например, ГИБДД, скорая медицинская помощь, территориальные центры медицины катастроф, МЧС России).

18.5.7. Необходимость привлечения подразделений вышеуказанных служб определяют исходя из планируемого масштаба мероприятия, его целей и отрабатываемых вопросов.

18.5.8. Примерными темами тактико-специальных учений являются:

1) организация аварийно-спасательных работ при ДТП в результате столкновения ТС;

2) организация ликвидации последствий ДТП, связанного с разрушением дорожного полотна при прохождении весеннего паводка;

3) ликвидация последствий ДТП с участием ТС, перевозящих опасные грузы;

4) ликвидация последствий ДТП с пассажирским автобусом и эвакуация пострадавших в лечебно-профилактические учреждения.

18.5.9. После завершения учения руководство Общества проводит анализ учений и при необходимости вырабатывает меры по дальнейшему совершенствованию системы ликвидации последствий ДТП.

18.5.10. Цель разбора состоит в том, чтобы на основе требований руководящих документов, а также всестороннего анализа работы и действий обучаемых подвести итоги учения и определить, в какой степени достигнуты его учебные цели, какие меры необходимо принять для устранения выявленных недочетов и дальнейшего совершенствования системы ликвидации последствий ДТП.

## **18.6. Порядок оформления документов для возмещения ущерба в страховой компании**

18.6.1. При возникновении страхового случая Служба БД УТТиСТ оформляет и предоставляет в ПТО УТТиСТ:

1) документы из ГИБДД, подтверждающие участие транспорта Общества в наступившем событии, содержащие сведения о водителях, ТС и повреждениях ТС, дополнительного оборудования в результате наступившего события с указанием нарушенных пунктов ПДД и лиц их нарушивших (копию протокола об административном правонарушении или постановления об административном правонарушении или определение об отказе в возбуждении дела об административном правонарушении (если таковые составлялись));

18.6.2. В случае ДТП для формирования обращения в страховую компанию ПТО УТТиСТ дополнительно к документам, указанным в п.18.6.1., направляет в отдел управления имуществом АУП пакет документов, который включает в себя:

- 1) копию водительского удостоверения лица, управлявшего ТС в момент наступления события;
- 2) копию свидетельства о регистрации ТС;
- 3) копию путевого листа;
- 4) счёт и заявка на работы (в случае, если техника лизинговая).

## **19. Требования к содержанию закреплённых дорог**

### **19.1. Основные требования по содержанию закреплённых дорог**

19.1.1. Содержание автомобильных дорог – комплекс работ по поддержанию надлежащего технического состояния автомобильных дорог, оценки их технического состояния, а также по организации и обеспечению БДД.

19.1.2. Тр.О инициирует и организует комплекс мер по содержанию автомобильных дорог, находящихся на балансе Общества, в технически исправном состоянии.

19.1.3. Комплекс работ выполняется непрерывно в течении года в соответствии с требованиями нормативно-технической документации по обслуживанию и содержанию автомобильных дорог и включает в себя:

- 1) оценку состояния автомобильной дороги;
- 2) разработку проектов работ и планов на будущий период;
- 3) организацию исполнения планов работ;
- 4) приемку работ по содержанию автомобильных дорог.

19.1.4. Оценка состояния закреплённой автомобильной дороги должна проводиться путём визуального осмотра (обследования) членами комиссии УТТиСТ по обследованию дорожных условий на маршрутах движения ТС совместно с должностными лицами, ответственными за содержание и эксплуатацию дорог в Обществе, не реже одного раза в квартал.

19.1.5. По результатам осмотров составляется Акт планового ежеквартального обследования автомобильной дороги (Приложение № 42), в



котором отражаются выявленные недостатки и предложения по их устранению с указанием необходимых мероприятий.

19.1.6. При необходимости более детальной оценки состояния дорожной одежды проводится полное обследование с привлечением специализированной организации.

19.1.7. Исполнение планов работ осуществляется собственными силами Общества и силами сторонних организаций в рамках заключённых договоров.

19.1.8. Приёмка работ по содержанию автомобильных дорог осуществляется уполномоченными лицами.

## **19.2. Организация безопасного проведения работ дорожно-строительной техникой**

19.2.1. Работы дорожно-строительной техникой в условиях непрерывного дорожного движения проводятся в соответствии с требованиями законодательства РФ в области организации дорожного движения.

19.2.2. Перед началом проведения дорожных работ лица, ответственные за безопасное их проведение, определяют порядок пропуска и режимы движения ТС, с учётом всех факторов, влияющих на безопасность участников процесса.

19.2.3. Порядок пропуска указывается на схеме движения и утверждается уполномоченным сотрудником Общества.

19.2.4. Отклонения от схемы, а также применение неисправных технических средств регулирования дорожного движения не допускается.

19.2.5. Все участники дорожного движения, задействованные в производстве работ, должны действовать таким образом, чтобы не создавать опасности для движения и не причинять вреда.

## **19.3. Порядок безопасного обгона (объезда) дорожно-строительной техники и мест проведения дорожных работ**

19.3.1. объезд дорожно-строительной техники и (или) мест проведения дорожных работ необходимо осуществлять со скоростью движения, не превышающей установленного ограничения, учитывая при этом интенсивность движения, особенности и состояние транспортного средства и груза, дорожные и метеорологические условия, в частности видимость в направлении движения. Скорость должна обеспечивать водителю возможность постоянного контроля за движением транспортного средства для выполнения требований ПДД.

19.3.2. В случае наличия утвержденных схем движения ТС объезд места производства дорожных работ должен осуществляться в строгом соответствии с утвержденной схемой.

## **19.4. Определение участков концентрации ДТП и аварийно-опасных участков на закрепленных дорогах**

19.4.1. Определение мест АОУД осуществляется работниками СБДД в

соответствии с требованиями нормативной документации.

19.4.2. Для выявления АОУД на закреплённых дорогах применяются статистические методы, основанные на анализе распределения фактических данных о ДТП на рассматриваемом участке.

19.4.3. По результатам анализа составляются и утверждаются перечни АОУД. Эта информация включается в тематику проведения инструктажей по БДД и схемы движения, а также доводится до сведения всех заинтересованных сторон, в том числе работников подрядных организаций.

## **20. Готовность к ЧС и реагирование на них**

В результате производственной деятельности, связанной с эксплуатацией ТС, существует риск возникновения ЧС (ДТП со смертельным исходом или тяжкими телесными повреждениями, возгорание ТС, разлив нефтепродуктов и др.). С целью исключения этих рисков структурные подразделения Общества постоянно осуществляют профилактические мероприятия и информирование заинтересованных сторон.

### **20.1. Действия работников при обнаружении ЧС**

20.1.1. При обнаружении ЧС работники Общества обязаны:

- 1) незамедлительно проинформировать о случившемся экстренные службы (по единому телефонному номеру 112);
- 2) сообщить о случившемся в сменному инженеру (диспетчеру) своего структурного подразделения Общества;
- 3) принять меры по ликвидации последствий ЧС доступными средствами до приезда экстренных служб;
- 4) сообщить о случившемся непосредственному начальнику.

20.1.2. При получении информации о ЧС работники диспетчерских служб структурных подразделений Общества обязаны:

- 1) убедиться, что экстренные службы проинформированы о ЧС;
- 2) сообщить о случившемся в центральную диспетчерскую службу Общества.

20.1.3. При получении информации о ЧС производственно-диспетчерская служба обеспечивает оповещение заинтересованных сторон в соответствии со схемой оповещения.

### **20.2. Действия водителей ТС при возникновении ЧС**

20.2.1. В случае возникновения ЧС, связанной с ТС, в том числе при перевозке ОГ, водитель обязан:

- 1) обозначить место происшествия предупреждающими знаками;
- 2) не допускать посторонних лиц к месту происшествия;
- 3) сообщить о случившемся происшествии своему непосредственному начальнику и в ближайший территориальный орган ГИБДД МВД РФ и МЧС РФ, и, при необходимости, вызвать скорую медицинскую помощь;

- 4) оказать первую помощь пострадавшим (при необходимости);
- 5) в соответствии с указанием письменных инструкций принять меры по первичной ликвидации последствий происшествия;
- 6) по прибытии на место происшествия представителей органов ГИБДД, аварийных служб и здравоохранения проинформировать их об опасности и принятых мерах и предъявить транспортные документы на перевозимый груз.

### **20.3. Ликвидация последствий ЧС**

20.3.1. В Обществе разрабатываются и внедряются планы по предупреждению и ликвидации последствий ЧС, связанных с эксплуатацией ТС, в том числе при перевозке ОГ.

20.3.2. Подразделения обеспечивают проведение тренировок по сценариям ЧС, указанным в планах, в соответствии с утвержденными графиками.

### **20.4. Профилактические мероприятия по снижению негативных последствий от ЧС**

20.4.1. В рамках своей компетенции УТТиСТ обеспечивает:

- 1) доведение до всех заинтересованных сторон телефоны экстренных служб, порядок оповещения и действия при ЧС;
- 2) разработку и актуализацию в установленные сроки планов ликвидаций последствий ЧС, связанных с ТС или их эксплуатацией;
- 3) обеспечивают готовность персонала к устранению последствий ЧС посредством тренировок в соответствии с графиком тренировок.

## **21. Требования к сторонним организациям в области БДД**

21.1. Сторонние организации при оказании автотранспортных услуг для нужд Общества, а также осуществляя свою деятельность на территории или в интересах Общества обязаны обеспечивать:

- 1) Исполнение требований Законодательства в области БДД своим водительским составом, а также водительским составом своих подрядных и субподрядных организаций;
- 2) Безопасность при эксплуатации транспортных средств и специальной техники;
- 3) Исполнение требований настоящего Стандарта;
- 4) Оперативное взаимодействие с лицами, ответственными за обеспечение БДД в Обществе;
- 5) Своевременное и полное доведение до водительского состава информации о происшествиях и потенциальных угрозах, в рамках профилактической работы в области БДД со стороны ответственных лиц Общества;
- 6) Своевременное предоставление отчетности в области БДД, в установленном порядке.

## **22. Анализ функционирования СМБДД**

### **22.1. Цель и задачи анализа функционирования СМБДД**

22.1.1. Целью проведения анализа функционирования системы БДД (далее - анализ) является оценка эффективности функционирования системы БДД в Обществе.

22.1.2. Основными задачами подготовки проведения анализа являются:

- 1) определение единого порядка проведения анализа функционирования СМБДД, включая:
- 2) порядок сбора и анализа исходных данных;
- 3) определение ответственности работников за проведение анализа функционирования системы БДД;
- 4) порядок согласования отчета и принятия решений, направленных на улучшение элементов системы БДД и ее результативности;
- 5) порядок формирования отчета о функционировании системы БДД.

22.1.3. Анализ функционирования СМБДД проводится Тр.О на основании исходных данных, предоставленных Службой БД УТТиСТ.

22.1.4. Тр.О систематизирует и обобщает предоставленную информацию. Результаты анализа Тр.О направляет в ООТ в установленном порядке.

### **22.2. Отчет о функционировании**

22.2.1. Отчет о функционировании СМБДД формирует Тр.О.

22.2.2. Отчет в себя включает:

- 1) анализ аварийности на транспорте;
- 2) результативность реализации мероприятий по предупреждению БДД;
- 3) результаты анализа достижения целей в области обеспечения БДД Общества, выполнения планов (программ) мероприятий по предупреждению ДТП;
- 4) результаты мониторинга показателей функционирования системы БДД;
- 5) результаты проведения проверок и аудитов системы БДД, анализ причин выявленных несоответствий и нарушений;
- 6) результаты информирования и обучения работников по вопросам БДД;
- 7) результаты анализа ресурсов на поддержание системы БДД, оценка их достаточности;
- 8) соблюдение требований по БДД подрядными организациями, оказывающими услуги по перевозке пассажиров и грузов в интересах ПАО "Газпром";
- 9) сообщения от внешних заинтересованных сторон, включая жалобы;
- 10) рекомендации по улучшению функционирования системы БДД.

Начальник Тр.О



С.В. Денисов

Согласовано:

Заместитель генерального  
директора по производству

С.В. Шашмурин

Заместитель генерального  
директора по общим вопросам

Ю.А. Агрба

Заместитель генерального  
директора по экономике и финансам

С.А. Сидорова

Заместитель генерального директора –  
главный геолог

Д.И. Изосимов

Заместитель генерального  
директора по корпоративной защите

А.А. Мязин

Заместитель генерального  
директора по управлению персоналом

А.И. Колесниченко

/ Заместитель главного инженера  
по ОТ, П и ПБ

Д.В. Буликин

*Р.Р. Терегулов*

Главный бухгалтер



И.А. Антипкина

Начальник ООТ



Р.Р. Терегулов

Начальник ТО



В.В. Прокудин

Начальник ИТЦ



И.А. Ридель

Начальник ОС и РМК ИТЦ



О.В. Древницкая

Начальник УТТ и СТ



А.И. Жданов

/ Начальник ПДС



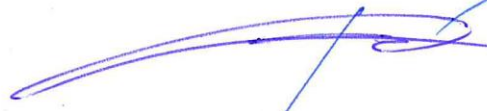
В.А. Маришкин

Заместитель начальника ООТ и ЗП



Е.А. Лоцман

Начальник ОК и ТО



Р.С. Хмелевской

Начальник ЮО



Ю.Г. Беспалов

*Р.Н. Плещинский*

Начальник УПЦ

А.А. Суворов

Начальник МС

Р.В. Тельшинский

Начальник ОУИ

С.В. Антонюк

Заместитель начальника СО

О.А. Кунев

**Приложение № 1**  
(обязательное)

**Форма чек-листа оценки соответствия транспортных услуг требованиям в области обеспечения БДД**

**ЧЕК-ЛИСТ**

**проверок соответствия транспортных услуг требованиям в области обеспечения БДД**

Подразделение, осуществляющее проверку: \_\_\_\_\_  
(наименование подразделения)

Проверяемое подразделение / (Подрядная организация): \_\_\_\_\_  
(наименование подразделения / подрядной организации)

Дата проверки: \_\_\_\_\_  
(дата проверки)

№ п/п	Перечень вопросов	Срок исполнения	Нормативные требования	Подтверждающие свидетельства	Соответствует	Не соответствует	Не относится к деятельности	Краткое описание несоответствия
1	2	3	4	5	6	7	8	9

\_\_\_\_\_ (должность лица, ответственного за проведение проверки)

\_\_\_\_\_ (подпись)

\_\_\_\_\_ (Фамилия И.О.)

**Приложение № 2**  
(обязательное)

**Форма Плана мероприятий по предупреждению дорожно-транспортных происшествий в ООО «Газпром добыча Ноябрьск»**

УТВЕРЖДАЮ

\_\_\_\_\_

« \_\_\_\_ » \_\_\_\_\_

**ПЛАН МЕРОПРИЯТИЙ**  
по предупреждению дорожно-транспортных происшествий в ООО «Газпром добыча Ноябрьск»

№ п/п	Наименование мероприятия	Ответственные за исполнение	Ресурсы	Срок исполнения
1	2	3	4	5

Разработал:

\_\_\_\_\_

(должность лица, ответственного за проведение проверки)

\_\_\_\_\_

(подпись)

\_\_\_\_\_

(Фамилия И.О.)

Согласовано:

\_\_\_\_\_

(должность лица, ответственного за проведение проверки)

\_\_\_\_\_

(подпись)

\_\_\_\_\_

(Фамилия И.О.)



**Приложение № 3**  
(обязательное)

**Форма журнала регистрации вводного инструктажа водителей по БДД**

**ООО «Газпром добыча Ноябрьск»**

---

(наименование структурного подразделения)

**ЖУРНАЛ**  
**регистрации вводного инструктажа водителей по БДД**

---

наименование службы (цеха, участка)

Начат « \_\_\_\_\_ » \_\_\_\_\_ Г.  
Окончен « \_\_\_\_\_ » \_\_\_\_\_ Г.

№ п/п	Дата проведения инструктажа	Ф.И.О. инструктируемого	Профессия	Стаж работы по профессии	Классность (разряд), категория	Номер водительского удостоверения, кем и когда выдан	Наименование подразделения, в которое направляется инструктируемый	Подписи	
								Инструктируемого	Инструктирующего
1	2	3	4	5	6	7	8	9	10

**Приложение № 4**

(обязательное)

**Форма журнала регистрации вводного инструктажа ИТР по БДД****ООО «Газпром добыча Ноябрьск»**

---

(наименование структурного подразделения)**ЖУРНАЛ****регистрации вводного инструктажа ИТР по БДД**

---

наименование службы (цеха, участка)

Начат « \_\_\_\_\_ » \_\_\_\_\_ Г.

Окончен « \_\_\_\_\_ » \_\_\_\_\_ Г.

Дата проведения инструктажа	Ф.И.О. инструктируемого	Должность	Подразделение	Тема инструктажа	Подписи	
					Инструктируемого	Инструктирующего
1	2	3	4	5	6	7

**Приложение № 5**

(обязательное)

**Форма журнала учёта нарушений ПДД водителями ТС****ООО «Газпром добыча Ноябрьск»**

(наименование структурного подразделения)

**ЖУРНАЛ****учёта нарушений Правил дорожного движения водителями транспортных средств**

наименование службы (цеха, участка)

Начат « \_\_\_\_\_ » \_\_\_\_\_ Г.  
 Окончен « \_\_\_\_\_ » \_\_\_\_\_ Г.

№№ п/п	Ф.И.О. водителя, возраст, стаж работы, класс, категория	Дата и время нарушения Правил	Модель и номерной знак ТС	Характер нарушения. Обстоятельства, при которых имело место нарушение	Кем установлено нарушение	Принятые меры	Ф.И.О., должность ответственного лица, подпись	Примечание
1	2	3	4	5	6	7	8	9

**Приложение № 6**  
(обязательное)  
**Форма журнала учёта ДТП**

**ООО «Газпром добыча Ноябрьск»**

(наименование структурного подразделения)

**ЖУРНАЛ**  
**учёта ДТП**

наименование службы (цеха, участка)

Начат « \_\_\_\_\_ » \_\_\_\_\_ г.  
Окончен « \_\_\_\_\_ » \_\_\_\_\_ г.

№ п/п	Дата ДТП	Время ДТП	Место ДТП	Вид ДТП	Модель, гос. рег. № ТС	Ф.И.О. водителя	Условия и обстоятельства, способствовавшие возникновению ДТП (погодные, дорожные условия, состав и действия участников ДТП)	Выявленные причины дорожно-транспортного происшествия	Последствия ДТП		Примечание
									Погибло (человек)	Ранено (человек)	
1	2	3	4	5	6	7	8	9	10	11	12

**Приложение № 7**  
(обязательное)  
**Форма журнала регистрации стажировок**

**ООО «Газпром добыча Ноябрьск»**

---

(наименование структурного подразделения)

**ЖУРНАЛ**  
**регистрации стажировок**

---

наименование службы (цеха, участка)

Начат « \_\_\_\_\_ » \_\_\_\_\_ г.  
Окончен « \_\_\_\_\_ » \_\_\_\_\_ г.

№ п/п	Дата	Ф.И.О. водителя	Марка ТС гаражный №	Дата прохождения стажировки	ФИО водителя наставника	Кол-во часов стажировки	Подразделение	Ф.И.О., подпись лица, внесшего запись
1	2	3	4	5	6	7	8	9





**Приложение № 10**  
(обязательное)

**Форма журнала регистрации предрейсового инструктажа водительского состава по БДД**

**ООО «Газпром добыча Ноябрьск»**

---

(наименование структурного подразделения)

**ЖУРНАЛ**  
**регистрации предрейсового инструктажа водительского состава по БДД**

---

наименование службы (цеха, участка)

Начат « \_\_\_\_\_ » \_\_\_\_\_ г.  
Окончен « \_\_\_\_\_ » \_\_\_\_\_ г.





**Приложение № 11**

(обязательное)

**Форма журнала регистрации недостатков в организации и регулировании дорожного движения, состоянии и обустройстве дорог на маршрутах движения, обнаруженных водительским составом или ИТР**

**ООО «Газпром добыча Ноябрьск»**

---

(наименование структурного подразделения)

**ЖУРНАЛ**

**регистрации недостатков в организации и регулировании дорожного движения, состоянии и обустройстве дорог на маршрутах движения, обнаруженных водительским составом или ИТР**

---

наименование службы (цеха, участка)

Начат «\_\_\_\_\_» \_\_\_\_\_ г.  
Окончен «\_\_\_\_\_» \_\_\_\_\_ г.

Дата записи	Местонахождение участка дороги с выявленными недостатками	Принятые меры	Ф. И. О., подпись лица, внесшего запись
1	2	3	4



**Приложение № 13**

(обязательное)

**Форма журнала регистрации метеорологической информации**

**ООО «Газпром добыча Ноябрьск»**

---

(наименование структурного подразделения)

**ЖУРНАЛ**

**регистрации метеорологической информации**

---

наименование службы (цеха, участка)

Начат « \_\_\_\_\_ » \_\_\_\_\_ Г.

Окончен « \_\_\_\_\_ » \_\_\_\_\_ Г.

Дата	Температура воздуха	Погодные условия	Дорожные условия	Источник информации	Подпись ответственного лица
1	2	3	4	5	6

**Приложение № 14**  
(обязательное)

**Форма журнала регистрации предсменных, предрейсовых медицинских осмотров, медицинских осмотров работников в течении рабочего дня (смены) в ООО «Газпром добыча Ноябрьск»**

**ООО «Газпром добыча Ноябрьск»**

(наименование структурного подразделения)

**ЖУРНАЛ**

**регистрации предсменных, предрейсовых медицинских осмотров, медицинских осмотров работников в течении рабочего дня (смены) в ООО «Газпром добыча Ноябрьск»**

Начат « \_\_\_\_\_ » \_\_\_\_\_ г.  
Окончен « \_\_\_\_\_ » \_\_\_\_\_ г.

№ п/п	Дата и время медицинского осмотра	Фамилия, имя, отчество работника	Пол: мужской/женский. Дата рождения.	Профессия (должность)	Данные обследования:										ФИО медработника, подпись	Подпись работника
					Жалобы	Визуальный осмотр	Видимые слизистые и кожные покровы	температура тела (в гр. С)	Артериальное давление (мм рт. ст.)	Частота пульса (уд./мин.)	Признаки опьянения (алкогольного, наркотического, токсического), остаточные явления	Проба на содержание алкоголя	Заключение; допущен или отстранен			
1	2	3	4	5	6	7	8	9	10	11	12	13	14	15	16	

**Приложение № 15**  
(обязательное)

**Форма журнала регистрации послесменных, послерейсовых медицинских осмотров работников в ООО «Газпром добыча Ноябрьск»**

**ООО «Газпром добыча Ноябрьск»**

(наименование структурного подразделения)

**ЖУРНАЛ**

**регистрации послерейсовых, послесменных медицинских осмотров работников ООО «Газпром добыча Ноябрьск»**

Начат « \_\_\_\_\_ » \_\_\_\_\_ Г.

Окончен « \_\_\_\_\_ » \_\_\_\_\_ Г.

№ п/п	Дата и время осмотра	Фамилия, имя, отчество работника	Пол: мужской/женский. Дата рождения.	Профессия (должность)	Данные обследования:									Заключение осмотра	ФИО медработника, подпись	Подпись работника
					Жалобы	Визуальный осмотр	Видимые слизистые и кожные покровы	температура тела (в гр. С)	Артериальное давление (мм рт. ст.)	Частота пульса (вл./мин.)	Признаки опьянения (алкогольного, наркотического, токсического), остаточные явления	Проба на содержание алкоголя	Заключение; допущен или отстранен			
1	2	3	4	5	6	7	8	9	10	11	12	13	14	15	16	17

**Приложение № 16**  
(обязательное)

**Форма журнала регистрации отстранённых от работы**

**ООО «Газпром добыча Ноябрьск»**

---

(наименование структурного подразделения)

**ЖУРНАЛ**  
**регистрации отстранённых от работы**

Начат « \_\_\_\_\_ » \_\_\_\_\_ г.  
Окончен « \_\_\_\_\_ » \_\_\_\_\_ г.

Порядковый номер справки	Дата и время осмотра	Фамилия, имя, отчество работника	Цель направления в медицинскую организацию	Предварительный диагноз	Объем оказанной медицинской помощи	ФИО медработника	Подпись медработника
1	2	3	4	5	6	7	8

## Приложение № 17

(обязательное)

### Форма протокола контроля трезвости работника

#### ПРОТОКОЛ

#### контроля трезвости работника

- 1 Фамилия, имя и отчество \_\_\_\_\_  
где и кем работает \_\_\_\_\_  
кем и когда (точное время) направлен на обследование \_\_\_\_\_
- 2 Особенности поведения обследуемого: возбуждён, раздражён, агрессивен, эйфоричен, болтлив, замкнут, сонлив и т.п. \_\_\_\_\_
- 3 Жалобы \_\_\_\_\_
- 4 Кожный покров:  
а) окраска \_\_\_\_\_  
б) наличие повреждений, расчёсов, следов от инъекций, «дорожек» по ходу поверхности вен \_\_\_\_\_
- 5 Состояние слизистых глаз и склер \_\_\_\_\_
- 6 Зрачки: расширены, сужены, как реагируют на свет \_\_\_\_\_
- 7 Частота дыхательных движений \_\_\_\_\_  
пульс \_\_\_\_\_ артериальное давление \_\_\_\_\_
- 8 Особенности походки (шаткая, разбрасывание ног при ходьбе) \_\_\_\_\_  
Точность движения (пальценосовая проба) \_\_\_\_\_  
Дрожание пальцев рук, век \_\_\_\_\_
- 9 Наличие запаха алкоголя или другого вещества изо рта \_\_\_\_\_
- 10 Данные лабораторного исследования:  
а) на алкоголь:  
выдыхаемый воздух (алкометр) \_\_\_\_\_  
экспресс-тест мочи \_\_\_\_\_  
б) на наркотические средства:  
экспресс-тесты мочи \_\_\_\_\_
- 11 Заключение \_\_\_\_\_
- Подпись медицинского работника \_\_\_\_\_ Подпись работника \_\_\_\_\_



**Приложение № 18**

(обязательное)

**Форма журнала регистрации инструктажей водительского состава по БДД****ООО «Газпром добыча Ноябрьск»**

(наименование структурного подразделения)

**ЖУРНАЛ****регистрации инструктажей водительского состава по БДД**

наименование службы (цеха, участка)

Начат « \_\_\_\_\_ » \_\_\_\_\_ Г.

Окончен « \_\_\_\_\_ » \_\_\_\_\_ Г.

№ пп.	Дата проведения	Вид инструктажа	Тема инструктажа Содержание инструктажа (№ инструкции, наименование, вопросы по которым проводится инструктаж)	Ф.И.О., подпись	
				Инструктируемого	Инструктирующего
1	2	3	4	5	6

**Приложение № 19**  
(обязательное)  
**Форма журнала проведённых мероприятий по БДД**

**ООО «Газпром добыча Ноябрьск»**

---

(наименование структурного подразделения)

**ЖУРНАЛ**  
**проведённых мероприятий по БДД**

---

наименование службы (цеха, участка)

Начат « \_\_\_\_\_ » \_\_\_\_\_ Г.  
Окончен « \_\_\_\_\_ » \_\_\_\_\_ Г.

№ п/п	Дата проведения	Наименование мероприятия	Проводивший мероприятия	Присутствовали	Примечание
1	2	3	4	5	6

**Приложение № 20**

(обязательное)

**Форма табеля оснащения КТП УТТиСТ****Табель оснащения КТП УТТиСТ**

№ п/п	Оборудование и средства измерения	Проверяемая система автомобиля
1.	Люфтомер рулевого управления автомобиля	Рулевое управление
2.	Фонарь ручной электрический	Все системы автомобиля
3.	Лампа переносная	Все системы автомобиля
4.	Приспособление для измерения глубины протектора шин (штангенциркуль)	Автошины
5.	Рулетка не менее 3м	Тормозная система
6.	Секундомер	Пневматическая система, электрооборудование (частота работы указателей поворотов и стеклоочистителей)
7.	Прибор для определения утечки газового топлива (для газобаллонного оборудования)	Система питания
8.	Набор металлических линеек (с пределом измерения 200мм, 300мм, 500 мм)	Ходовая часть
9.	Манометр шинный для грузовых автомобилей	Автошины
10.	Манометр шинный для легковых автомобилей	Автошины
11.	Динамометрический ключ	Все системы автомобиля
12.	Комплект слесарного инструмента автомеханика (набор ключей, головок, отвёрток)	Все системы автомобиля
13.	Молоток (длина рукоятки 800мм);	Ходовая часть
14.	Лом монтажный	Ходовая часть

**Приложение № 21**

(обязательное)

**Форма акта осмотра и проверки технического состояния ТС,  
вернувшегося с линии с внешними повреждениями**

**АКТ**

**осмотра и проверки технического состояния ТС,  
вернувшегося с линии с внешними повреждениями**

Подразделение \_\_\_\_\_

Дата « \_\_\_\_ » \_\_\_\_\_ 20\_\_ г.

Настоящий акт составлен по факту осмотра повреждений, вернувшегося с линии транспортного средства \_\_\_\_\_

При осмотре обнаружены следующие повреждения: \_\_\_\_\_

\_\_\_\_\_  
\_\_\_\_\_  
\_\_\_\_\_  
\_\_\_\_\_

Пояснения водителя \_\_\_\_\_ по факту случившегося:

\_\_\_\_\_  
\_\_\_\_\_  
\_\_\_\_\_  
\_\_\_\_\_  
\_\_\_\_\_  
\_\_\_\_\_  
\_\_\_\_\_

Подпись водителя \_\_\_\_\_

Начальник подразделения: \_\_\_\_\_

Инженер Службы БД УТТиСТ \_\_\_\_\_

Механик автоколонны \_\_\_\_\_

**Приложение № 22**

(обязательное)

**Форма журнала предрейсового (предсменного) контроля технического состояния ТС****ООО «Газпром добыча Ноябрьск»**

(наименование структурного подразделения)

**Журнал  
предрейсового (предсменного) контроля  
технического состояния ТС**

Начат « \_\_\_\_\_ » \_\_\_\_\_ Г.  
Окончен « \_\_\_\_\_ » \_\_\_\_\_ Г.

№ п/п	Дата, время выезда	Марка гос. номер ТС	Показания одометра при выезде	Кол-во топлива при выезде	Отметка о прохождении технического предрейсового контроля	Водитель ТС		Контролёр тех. состояния ТС		Время заезда
						Ф.И.О.	Ф.И.О.	подпись		
1	2	3	4	5	6	7	8	9	10	

**Приложение № 23**

(обязательное)

**Форма журнала регистрации ремонта и технического обслуживания ТС****ООО «Газпром добыча Ноябрьск»**

(наименование структурного подразделения)

**Журнал  
регистрации ремонта и технического обслуживания ТС**Начат « \_\_\_\_\_ » \_\_\_\_\_ г.  
Окончен « \_\_\_\_\_ » \_\_\_\_\_ г.

№ п/п	Марка ТС гаражный номер	Вид обслуживания (ТО-1, ТО-2, СО, ТР)	Перечень проводимых работ, перечень тех. неисправностей	Дата постановки на ТО / ТР	Дата выезда с ТО / ТР	№ Ремонтного листа	Ф.И.О., подпись механика
1	2	3	4	5	6	7	8







**Приложение № 26**  
(обязательное)  
**Форма личной карточки водителя**  
**ООО «Газпром добыча Ноябрьск»**

(наименование структурного подразделения)

**Личная карточка водителя**

1. Фамилия \_\_\_\_\_

Имя \_\_\_\_\_

Отчество \_\_\_\_\_

2. Год рождения \_\_\_\_\_

3. Образование \_\_\_\_\_

4. Табельный номер \_\_\_\_\_

5. Водительский стаж \_\_\_\_\_  
(стаж до приема на работу (полных лет))

6. Принят \_\_\_\_\_ класса (разряда) \_\_\_\_\_ с « \_\_\_ » \_\_\_\_\_ 20 \_\_ г.  
(наименовании профессии)

7. Изменение класса (разряда):

\_\_\_\_\_ класс с « \_\_\_ » \_\_\_\_\_ 20 \_\_ г. на основании \_\_\_\_\_

\_\_\_\_\_ класс с « \_\_\_ » \_\_\_\_\_ 20 \_\_ г. на основании \_\_\_\_\_

\_\_\_\_\_ класс с « \_\_\_ » \_\_\_\_\_ 20 \_\_ г. на основании \_\_\_\_\_

8. Водительское удостоверение \_\_\_\_\_ категории \_\_\_\_\_  
(серия, номер)

Дата выдачи « \_\_\_ » \_\_\_\_\_ 20 \_\_ г., действительно до « \_\_\_ » \_\_\_\_\_ 20 \_\_ г.

8.1 Водительское удостоверение \_\_\_\_\_ категории \_\_\_\_\_  
(серия, номер)

Дата выдачи « \_\_\_ » \_\_\_\_\_ 20 \_\_ г., действительно до « \_\_\_ » \_\_\_\_\_ 20 \_\_ г.

9. Вводный инструктаж по безопасности дорожного движения провел:

\_\_\_\_\_  
(должность, Ф.И.О)

« \_\_\_ » \_\_\_\_\_ 20 \_\_ г.

\_\_\_\_\_  
(подпись)

10. Сведения о медицинских осмотрах

Дата прохождения	Дата следующего медосмотра	Заключение/ результат	Мед. противопоказания/ мед. ограничения

11. Сведения о испытаниях

Дата начала испытаний	Дата окончания испытаний	Марка, модель ТС	Объем испытаний (час)		
			Предмаршрутная	Маршрутная	Всего

Закрепление за автомобилем

Дата	Гос. рег. знак	Гаражный номер	Марка, модель

## 13. Сведения о прохождении обучения

Дата	Содержание обучения (№, наименование программы, темы или инструкции)	Кол-во часов	Подпись обучаемого	Обучение провел	
				должность, Ф.И.О	подпись

## 14. Сведения о периодической проверке знаний

Дата	Наименование программы проверки знаний	№ протокола	Подписи	
			проверяемого	председателя комиссии

## 15. Сведения о нарушениях Правил дорожного движения

Дата	Характеристика нарушения	Кем выявлено	Принятые меры

## 16. Сведения о дорожно-транспортных происшествиях

Дата	Марка, модель, гос. рег. знак	Вид и место происшествия	Последствия ДТП			Меры взыскания	Вина ДТП
			погибло	пострадало	материальный ущерб		

## 17. Опыт управления транспортными средствами

С (дата)	По (дата)	Модель, марка ТС	Гос. рег. знак	Пробег

## 18. Перерывы в трудовой деятельности, связанной с управлением ТС более полугода

С (дата)	По (дата)	Причина

19. Поощрения \_\_\_\_\_

20. Взыскания \_\_\_\_\_

## Приложение № 27

(обязательное)

## Продолжительность стажировки

№ п/п	Категория водителей	Объем стажировки (час)		
		Всего	Предмаршрутная	Маршрутная
1	2	3	4	5
<b>1.</b>	<b>Вновь приняты на работу и при первоначальной смене типа ТС*</b>			
1.1	Водители ТС категорий В» и «ВС», «ВЕ», «ВСЕ» имеющие стаж работы по профессии до 1 года. от 1 до 3 лет свыше 3 лет	152 48 24	40 16 8	112 32 16
1.2	Водители автобусов и вахтовых машин категории «D», «DE» со стажем работы по профессии: до 1 года от 1 до 3 лет свыше 3 лет	152 96 80	40 32 24	112 64 56
<b>2</b>	<b>При переводе на другую марку или модификацию ТС</b>			
2.1	Водители категорий «В», «ВС» переведённые на другой тип ТС со стажем работы по профессии: до 1 года от 1 до 3 лет от 3 до 5 лет свыше 5 лет	32 24 16 8	8 8 4 3	24 16 12 6
2.2	Водители, переведённые на ТС категорий «D», «D1» или «DE», не имеющие стажа работы на ТС данных категорий	56	16	40
2.3	Водители автобусов и вахтовых машин при переводе на другой тип ТС категории «D» (с пассажироместимостью менее 20 мест для сиденья) со стажем работы по профессии: до 1 года от 1 до 3 лет свыше 3 лет	24 16 8	8 8 2	16 8 6
2.4	Водители автобусов и вахтовых машин при переводе на другой тип ТС категории «D» (с пассажироместимостью более 20 мест для сиденья) со стажем работы по профессии: до 1 года от 1 до 3 лет свыше 3 лет	32 24 16	8 8 8	24 16 8
2.5	Водители категорий «В», «ВС», «BCD» впервые переведённые на ТС категории «Е»	40	8	32

2.7	Водители, переведённые на перевозку -опасных грузов	16	8	8
	-крупногабаритных и тяжеловесных грузов.	24	8	16
3	Водители, имевшие перерыв в работе по профессии более года.	40	8	32
4.	Трактористы-машинисты, вновь принятые и при переводе с одного ТС на другое:			
	до 1 года	152	40	112
	от 1 до 3 лет	48	16	32
	свыше 3 лет	16	8	8

\*- в случае, когда работник отстажирован на всех имеющихся типах ТС (легковой, грузовой, автобус) при повторной смене типа и марки ТС стажировка проводится по 2 разделу данной таблицы.

**Приложение № 28**

(обязательное)

**Форма (испытательного) листа****ИСПЫТАТЕЛЬНЫЙ (стажировочный) ЛИСТОК № \_\_\_\_\_****прохождения специальной подготовки водителя****транспортного средства УТТиСТ ООО «Газпром добыча Ноябрьск»**

Водитель \_\_\_\_\_ автоколонны \_\_\_\_\_ (Ф.И.О.)

принят приказом по Управлению № \_\_\_\_\_ от «\_\_\_» \_\_\_\_\_ 20\_\_ г.  
(профессии/квалификация) класса(разряд) на транспортные средства (категорий) \_\_\_\_\_

водительского удостоверения серии \_\_\_\_\_ № \_\_\_\_\_ выдано «\_\_\_» \_\_\_\_\_ г.

Стаж работы водителем с \_\_\_\_\_ года.

Причина направления на стажировку \_\_\_\_\_

Стажирруется на ТС \_\_\_\_\_, переведён с ТС \_\_\_\_\_  
(марка ТС/ модель)

Направляется для прохождения стажировки в объёме \_\_\_\_\_ часов из них:

теоретическая подготовка \_\_\_\_\_ час.,

практическая подготовка \_\_\_\_\_ час.

«\_\_\_» \_\_\_\_\_ 20\_\_ г. М.П. \_\_\_\_\_ Специалист по кадрам \_\_\_\_\_ (Ф.И.О., подпись)

**Результаты прохождения стажировки**

1. Теоретическую подготовку, инструктаж по правилам безопасной эксплуатации ТС и проверку знаний ПДД провёл:

СБД: \_\_\_\_\_ «\_\_\_» \_\_\_\_\_ 20\_\_ г.  
(должность) (Ф.И.О.) (подпись) (результат)ПТО: \_\_\_\_\_ «\_\_\_» \_\_\_\_\_ 20\_\_ г.  
(должность) (Ф.И.О.) (подпись) (результат)ОТ: \_\_\_\_\_ «\_\_\_» \_\_\_\_\_ 20\_\_ г.  
а) (должность) (Ф.И.О.) (подпись) (результат)Начальник а/к \_\_\_\_\_ «\_\_\_» \_\_\_\_\_ 20\_\_ г.  
(Ф.И.О.) (подпись) (результат)

2. Практическую (маршрутную) подготовку провёл  
водитель-наставник \_\_\_\_\_ «\_\_\_» \_\_\_\_\_ 20\_\_ г.  
(Ф.И.О.) (подпись)

Замечания: \_\_\_\_\_

**ЗАКЛЮЧЕНИЕ**

Водитель \_\_\_\_\_ в ходе проведения стажировки подтвердил/не подтвердил знания и умения, соответствует квалификационным требованиям и может/ не может быть допущен к самостоятельной работе на \_\_\_\_\_.

Начальник а/к \_\_\_\_\_ «\_\_\_» \_\_\_\_\_ 20\_\_ г.  
(Ф.И.О.) (подпись)

Квалификационная комиссия:

Главный инженер Управления \_\_\_\_\_

ОЭ \_\_\_\_\_

ОТ \_\_\_\_\_

ПТО \_\_\_\_\_

СБД \_\_\_\_\_

Специалист по кадрам \_\_\_\_\_ испытательный (стажировочный) лист принял

«\_\_\_» \_\_\_\_\_ 20\_\_ г.

## Чек-лист оценки испытуемого водителя к испытательному листу

№ \_\_\_\_\_ «\_\_\_» \_\_\_\_\_ 20\_\_ г.

№ п/п	Критерии оценки	Соответствует	Не соответствует	Комментарии/наблюдения
<b>Начало движения</b>				
1.	Осматривает кузов, подкапотное пространство, комплектацию (аптечка, огнетушитель, знак и т.п.), необходимые документы			
2.	Обеспечивает безопасное попадание в кабину (3 точки фиксации)			
3.	Правильно настраивает посадку (сиденье, подголовник, ремень) и органы управления и контроля (рулевое колесо, зеркала)			
4.	Пристегивается ремнем безопасности, проверяет применение ремней безопасности у пассажиров			
5.	Осуществляет первое тестовое торможение после начала движения			
<b>Техника управления</b>				
6.	Осуществляет хват рулевого колеса двумя руками, правильно держит руки на рулевом колесе (10-2, 9-3, локти)			
7.	Использует плавное руление без мелких подруливаний			
8.	Выбирает передачу согласно ситуации, избегает движения на нейтральной передаче, избегает "подкатов"			
9.	Обеспечивает плавность при движении по прямой (без рывков), разгоне, прохождении поворотов, торможении			
10.	Хорошее чувство габаритов, чувство ТС в целом			
<b>Наблюдение</b>				
11.	Видит опасные маневры других участников			
12.	Контролирует зеркала в поворотах, при перестроениях, сужениях, перед торможением и во время остановки			
13.	Не отвлекается на посторонние дела: пассажиры, телефон, музыка			
<b>Дистанция, интервал</b>				
14.	Поддерживает и умеет измерять безопасную дистанцию (> 3 сек.)			
15.	Обеспечивает безопасный боковой интервал			
16.	Оставляет достаточную дистанцию до стоящего впереди ТС ("колеса на капоте")			
<b>Скорость</b>				
17.	Не превышает установленный скоростной лимит			
18.	Адаптирует скорость в зависимости от дорожного покрытия			
<b>Опасные ситуации</b>				

Перекрестки, повороты, смена полосы движения				
19.	Полноценно осматривает подъезды к перекрестку ("налево - направо - налево")			
20.	Останавливается перед "стоп-линией", видит сигналы "своего" светофора, не выезжает при заторе			
21.	Соблюдает рядность при движении по прямой и поворотам			
22.	Перестраивается безопасно, контролирует слепые зоны			
23.	Придерживается требований дорожной разметки, не двигается по обочине			
Обгон, опережение, встречный разъезд				
23.	Оценивает необходимость обгона адекватно			
25.	Выполняет обгон с запасом пространства и скорости, обеспечивает постоянную обзорность ("Не уверен - не обгоняй")			
Пешеходы, велосипедисты, мотоциклисты				
26.	Выделяет места возможного появления пешеходов			
27.	Осматривает подходы к переходам, готов к снижению скорости			
28.	Видит в потоке велосипедистов, мотоциклистов, не теряет их из виду			
Коммуникация				
29.	Устанавливает контакт с другими водителями (жесты, сигналы, взгляд)			
30.	Правильно и своевременно использует указатели поворотов			
31.	Относится к другим участникам движения доброжелательно			
Окончание поездки				
32.	Выбирает безопасное место для парковки, паркуется задним ходом			
33.	Обеспечивает безопасный выход себе и пассажирам			
34.	Движение задним ходом с небольшой скоростью, обеспечивает себе видимость			
35.	При движении задним ходом использует аварийную сигнализацию и звуковой сигнал			
36.	При движении задним ходом использует регулировщика (при необходимости)			

**Приложение № 29**  
(обязательное)

**Учебно-тематический план ежегодных занятий с водителями**  
**(продолжительность занятий – 20 часов)**

Наименование разделов и учебных тем	Количество часов		
	всего	теория	практика
<b>Раздел 1. Дорожно-транспортная аварийность</b>			
1.1. Состояние дорожно-транспортной аварийности на автомобильном транспорте.	1	1	-
1.2. Конструктивные особенности транспортных средств, обеспечение БДД.	1	1	-
1.3. Профессиональное мастерство водителя ТС и БДД.	2	2	-
<b>Раздел 2. Типичные дорожно-транспортные ситуации повышенной опасности. Разбор и анализ примеров ДТП</b>			
2.1. Основные понятия о дорожно-транспортных ситуациях.	2	2	-
2.2. Скоростной режим. Одиночное движение по загородной дороге. Встречный разъезд. Следование за лидером. Обгон-объезд.	1	1	-
2.3. Особенности управления ТС в сложных дорожных условиях.	1	1	-
2.4. Проезд перекрёстков, железнодорожных переездов, трамвайных путей.	2	2	-
2.5. Дорожно-транспортные ситуации с участием пешеходов, велосипедистов. Посадка и высадка пассажиров.	1	1	-
2.6. Маневрирование в ограниченном пространстве. Буксировка транспортных средств.	1	1	-
<b>Раздел 3. Нормативно-правовое регулирование дорожного движения</b>			
3.1. Общие требования к водителю в нормативных документах.	2	2	-
3.2. Дорожно-транспортные происшествия и виды ответственности.	2	2	-
<b>Раздел 4. Оказание первой медицинской помощи пострадавшим в ДТП</b>			
4.1. Первая помощь при ДТП.	1	1	-
4.2. Практическое занятие по оказанию первой медицинской помощи.	1	-	1
<b>Раздел 5. Зачётные и практические занятия</b>			
5.1. Проверка теоретических знаний, полученных в ходе проведения занятий	1	1	-
5.2. Прогнозирование и предупреждение возникновения опасных дорожно-транспортных ситуаций на маршрутах движения транспортных средств. (вождение с комментариями)	не менее 20 мин на 1 водителя		



## Приложение № 30 (обязательное)

### Программа ежегодных занятий с водителями

Дата проведения	Наименование тем, разделов	Кол-во часов	Преподаватель
	<b>Раздел 1. Дорожно-транспортная аварийность</b>	<b>4</b>	
	<b>Тема 1.1. Состояние дорожно-транспортной аварийности на автомобильном транспорте.</b> Состояние БДД в Российской Федерации, в регионе и в УТТиСТ ООО «Газпром добыча Ноябрьск». Причины ДТП, анализ происшествий, нарушений транспортной дисциплины водителями Управления (на примере конкретных случаев).	1	
	<b>Тема 1.2. Конструктивные особенности транспортных средств, обеспечивающие БДД.</b> Основные элементы теории движения автомобиля. Понятие активной, пассивной и послеаварийной безопасности. Особенности конструкции подвижного состава и характеристики активной и пассивной составляющих конструктивной безопасности ТС (на примере эксплуатируемого подвижного состава).	1	
	<b>Тема 1.3. Профессиональное мастерство водителя ТС и БДД. Защитное вождение.</b> Понятие и составляющие элементы профессионального мастерства водителя. Роль водителя в обеспечении безопасности движения. Процесс развития профессионального мастерства с ростом опыта вождения. Изменение показателей аварийности в зависимости от стажа водителя ТС. Понимание опасности.	2	
	<b>Раздел 2. Типичные дорожно-транспортные ситуации повышенной опасности. Разбор и анализ примеров ДТП</b>	<b>8</b>	
	<b>Тема 2.1. Основные понятия и виды дорожно-транспортных происшествий.</b> Понятие и виды дорожно-транспортных происшествий. Оценка степени опасности аварийной ситуации и прогнозирование вариантов её развития.	2	
	<b>Тема 2.2. Скоростной режим движения. Одиночное движение по загородной дороге. Встречный разъезд. Следование за лидером. Обгон-объезд.</b> Скоростной режим и безопасность движения. Управление автомобилем на сложных участках дороги: кривых малых радиусов в плане трассы; сужениях проезжей части; пространственно сложных подъёмах и спусках. Особая тяжесть последствий ДТП в ситуациях встречного разъезда. Защитное пространство. Безопасная дистанция, боковой интервал, её зависимость от скорости, состояния дорожного покрытия, технического состояния ТС. Субъективное восприятие дистанции. Условия безопасного выполнения обгона. Действия водителей при обгоне. Ситуации, при которых обгон запрещён.	1	
	<b>Тема 2.3. Особенности управления ТС в сложных дорожных условиях.</b> Осмотр пространства перед началом движения. Движение и маневрирование в плотном транспортном потоке. Принцип "неполной надёжности" - учёт возможности нарушения ПДД другими участниками движения. Выявление в транспортном потоке потенциально опасных ситуаций. Зрительные навыки.	1	
	<b>Тема 2.4. Проезд перекрёстков, железнодорожных переездов, трамвайных путей.</b>	2	

	<p>Особенности проезда перекрёстков при сложных дорожно-климатических условиях (тёмное время суток, снег, отсутствие знаков приоритета и т.п.). Факторы, влияющие на безопасный проезд перекрёстков.</p> <p>Понятие ограниченной видимости. Действия в ситуациях, характеризующихся признаком ограниченной видимости.</p> <p>Приоритеты маршрутных транспортных средств.</p> <p>Типичные опасные ситуации, возникающие при пересечении ТС железнодорожных переездов. Обязанности водителя при вынужденной остановке на переезде.</p>		
	<p><b>Тема 2.5. Дорожно-транспортные ситуации с участием пешеходов, велосипедистов. Посадка и высадка пассажиров.</b></p> <p>Меры предосторожности в типичных дорожно-транспортных ситуациях с участием пешеходов. Объезд стоящего на остановке троллейбуса, автобуса. Зоны концентрации пешеходов. Пришкольная зона. Местные проезды, дворы - меры предосторожности, направленные на снижение детского травматизма. Опасности при движении задним ходом. Обгон, объезд велосипедиста. Типичные нарушения велосипедистов. Посадка и высадка пассажиров. Подъезд к месту остановки при скользком дорожном покрытии.</p>	1	
	<p><b>Тема 2.6. Маневрирование в ограниченном пространстве. Буксировка транспортных средств.</b></p> <p>Меры предосторожности при маневрировании на площадках, стоянках, местах погрузки-разгрузки. Паркование. Типичные опасные ситуации. Буксировка транспортных средств.</p>	1	
	<p><b>Раздел 3. Нормативно-правовое регулирование дорожного движения</b></p>	4	
	<p><b>Тема 3.1. Общие требования к водителю в нормативных документах.</b></p> <p>Основные нормативные документы, определяющие обязанности водителя. Необходимость знания и исполнения действующих правил, инструкций по перевозке пассажиров и грузов (в том числе: опасных, крупногабаритных и тяжеловесных). Конкретные обязанности водителей с учётом специфики перевозочной деятельности Общества. Инструктажи, стажировки, занятия по повышению квалификации.</p>	2	
	<p><b>Тема 3.2. Дорожно-транспортные происшествия и виды ответственности.</b></p> <p>Обязанности и последовательность действий водителя при совершении ДТП и экстренной эвакуации пассажиров. Права участников ДТП и сотрудников ГИБДД, прибывших на место совершения ДТП.</p> <p>Тяжесть последствий ДТП. Административная, уголовная и гражданская ответственность при совершении ДТП. Условия наступления материальной ответственности за причинённый ущерб. Условия наступления уголовной ответственности.</p>	2	
	<p><b>Раздел 4. Оказание первой помощи пострадавшим в ДТП</b></p>	2	
	<p><b>Тема 4.1. Первая помощь при ДТП.</b></p> <p>Последовательность оказания первой помощи. Понятие и методы определения кратковременной потери сознания (обморока), черепно-мозговой травмы, вида кровотечения, травматического шока. Механические поражения (в т.ч. длительное сдавливание конечностей), термические поражения. Приёмы оказания первой помощи при ДТП.</p> <p>Состав аптечки первой помощи водителя (автомобильной аптечки).</p> <p>Правила транспортировки пострадавших.</p>	1	

	<p><b>Тема 4.2. Практическое занятие по оказанию первой помощи при ДТП.</b></p> <p>Освоение приёмов по остановке кровотечения. Обработка и перевязка ран с использованием препаратов и изделий, входящих в состав автомобильной аптечки. Фиксация переломов и вывихов с использованием подручных средств. Сердечно - лёгочная реанимация с использованием тренажёра «ГОША».</p>	1	
	<b>Раздел 5. Зачётные и практические занятия</b>	<b>2</b>	
	<p><b>Тема 5.1. Проверка теоретических знаний, полученных в ходе проведения обучения.</b></p> <p>Проверка знаний Правил дорожного движения и правил безопасной эксплуатации ТС. При отсутствии положительной аттестации водители проходят повторное тестирование после дополнительной самостоятельной подготовки в течение 10 дней.</p>	1	
	<p><b>Тема 5.2. Прогнозирование и предупреждение возникновения опасных дорожно-транспортных ситуаций на маршрутах движения транспортных средств.</b></p> <p>Вождение с комментариями. Закрепление полученных знаний и навыков прогнозирования опасных дорожно-транспортных ситуаций в зависимости от дорожной обстановки на маршруте. Формулирование общих принципов прогнозирования опасных дорожно-транспортных ситуаций.</p>	1	
	<b>ИТОГО:</b>	<b>20</b>	

**Приложение № 31**

(обязательное)

**Форма план-графика проведения ТО по автоколоннам УТТиСТ**

УТВЕРЖДАЮ

Главный инженер УТТиСТ

« \_\_\_\_ » \_\_\_\_\_

**ПЛАН – ГРАФИК**

проведения ТО по УТТиСТ на \_\_\_\_\_ 20\_\_ г.

(месяц)

№ п/п	Чаяндинская а/к		Ноябрьская а/к		Комсомольская а/к		Западно-Таркосалинская а/к		Губкинская а/к		Вынгаяхинская а/к	
	гар. №	дата *	гар. №	дата *	гар. №	дата *	гар. №	дата *	гар. №	дата *	гар. №	дата *
1												
2												
3												
4												
...												

а) \* Дата фактического прохождения ТО, заполняется вручную.

Начальник ПТО УТТиСТ \_\_\_\_\_

(подпись)

(Ф.И.О.)

**Приложение № 32**  
(обязательное)

**Характеристика условий эксплуатации транспортных средств и соответствующие им категории**

Категория условий эксплуатации	Условия работы ТС
1	2
I	1 Автомобильные дороги I, II, III технических категорий за пределами пригородной зоны на равнинной, слабохолмистой и холмистой местности, имеющие цементобетонное и асфальтобетонное покрытия
II	<p>1 Автомобильные дороги I, II, III технических категорий за пределами пригородной зоны в гористой местности, а также в малых городах и в пригородной зоне (во всех типах рельефа, кроме горного), имеющие цементобетонные и асфальтобетонные типы покрытий</p> <p>2 Автомобильные дороги I, II, III технических категорий за пределами пригородной зоны (во всех типах рельефа, кроме горного), а также в малых городах и в пригородной зоне на равнинной местности с покрытием из битумоминеральных смесей</p> <p>3 Автомобильные дороги III, IV технических категорий за пределами пригородной зоны, имеющие щебёночные и гравийные покрытия во всех видах рельефа, кроме гористого и горного</p>
III	<p>1 Автомобильные дороги I, II, III технических категорий за пределами пригородной зоны, автомобильные дороги в малых городах и в пригородной зоне (горная местность), а также в больших городах, имеющие цементобетонные и асфальтобетонные покрытия</p> <p>2 Автомобильные дороги I, II, III технических категорий за пределами пригородной зоны (горная местность), автомобильные дороги в малых городах и в пригородной зоне (во всех типах рельефа, кроме равнинного), а также в больших городах (во всех типах рельефа, кроме горного), имеющие покрытия из битумоминеральных смесей</p> <p>3 Автомобильные дороги III, IV технических категорий за пределами пригородной зоны в гористой и горной местности, автомобильные дороги в пригородной зоне и улицы малых городов, улицы больших городов (все типы рельефа, кроме гористого и горного), имеющие щебёночные и гравийные покрытия</p> <p>4 Автомобильные дороги III, IV, V технических категорий за пределами пригородной зоны, автомобильные дороги в пригородной зоне и улицы малых городов, улицы больших городов (равнинная местность), имеющие покрытия из булыжного и колотого камня, а также покрытия из грунтов, обработанных вяжущими материалами</p> <p>5 Внутризаводские автомобильные дороги с усовершенствованными покрытиями</p> <p>6 Зимники</p>

Категория условий эксплуатации	Условия работы ТС
I	2
IV	<p>1 Улицы больших городов, имеющие покрытия из битумоминеральных смесей (горная местность), щебёночные и гравийные покрытия (гористая и горная местность), покрытия из булыжного и колотого камня и из грунтов, обработанных вяжущими (все типы рельефа, кроме равнинного) материалами</p> <p>2 Автомобильные дороги V технической категории за пределами пригородной зоны, автомобильные дороги в пригородной зоне и улицы малых городов (равнинная местность), имеющие грунтовое неукреплённое или укреплённое местными материалами покрытие</p> <p>3 Лесовозные и лесохозяйственные грунтовые дороги, находящиеся в исправном состоянии</p>
V	Естественные грунтовые дороги, внутрихозяйственные дороги в сельской местности, внутрикарьерные и отвальные дороги, временные подъездные пути к различного рода строительным объектам и местам добычи песка, глины, камня и т.п. в периоды, когда там возможно движение
VI	Технологические проезды по трассе трубопровода, зимники (снежно-ледовые)

**Приложение № 33**  
(обязательное)

**Коэффициенты корректирования периодичности ТО  
в зависимости от условий эксплуатации ТС**

Категория условий эксплуатации	Коэффициенты корректирования периодичности технического обслуживания, не менее
I	1,0
II	0,9
III	0,8
IV	0,7
V	0,6
VI	0,5

**Приложение № 34**

(обязательное)

**Коэффициенты корректирования периодичности ТО в зависимости от районов эксплуатации ТС**

Природно-климатический район	Коэффициент корректирования периодичности технического обслуживания
Умеренный	1,0
Умеренно-тёплый, умеренно-тёплый влажный, тёплый влажный	1,0
Жаркий сухой, очень жаркий сухой	0,9
Умеренно-холодный	0,9
Холодный (со среднемесячной температурой января от минус 15 до минус 20°)	0,9
Холодный (со среднемесячной температурой января от минус 20 до минус 35°)	0,9
Очень холодный (со средне месячной температурой января от минус 35° и ниже)	0,8
<b>Примечание</b> Районирование принимается по Положению о техническом обслуживании и ремонте подвижного состава автомобильного транспорта	



**Приложение № 35**  
(обязательное)  
**Форма талона прохождения ТО-1**

**Талон прохождения ТО-1**

Марка ТС \_\_\_\_\_ Гар. № \_\_\_\_\_ Дата \_\_\_\_\_

Выдать масло \_\_\_\_\_ Количество \_\_\_\_\_

Выявлены неисправности для дальнейшего устранения \_\_\_\_\_

\_\_\_\_\_

Выполнил в полном объёме \_\_\_\_\_

(Фамилия Имя Отчество)

Принял механик \_\_\_\_\_

**Приложение № 36**  
(обязательное)  
**Форма листа учёта ТО и ТР**

Лист учёта ТО и ТР № \_\_\_\_\_ от « \_\_\_\_ » \_\_\_\_\_ 20\_\_ г.

Структурное подразделение \_\_\_\_\_ Автоколонна № \_\_\_\_\_

Марка а/м \_\_\_\_\_ рег. № \_\_\_\_\_ водитель \_\_\_\_\_ вид. обслуживания \_\_\_\_\_

**ТР ТО-2 СО**

**1. Заявка на ремонт:**

Перечень неисправностей, выявленных при осмотре: \_\_\_\_\_  
\_\_\_\_\_  
\_\_\_\_\_

Механик, проводивший осмотр: \_\_\_\_\_ подпись \_\_\_\_\_

**2. Выполненные мероприятия:**

б) Дата постановки на ремонт \_\_\_\_\_ Дата выхода с ремонта \_\_\_\_\_

Выполненные работы с перечнем запасных частей и материалов

Исполнитель работ  
Фамилия И.О.                      подпись

\_\_\_\_\_  
\_\_\_\_\_  
\_\_\_\_\_

Лист учёта выдал механик \_\_\_\_\_ 20\_\_ г.

Технику в ремонт принял мастер РММ \_\_\_\_\_ 20\_\_ г.

**3. Техническое обслуживание №2, СО**

(оборотная сторона)

Перечень работ, проведённых при обслуживании (ремонте)	Задание выдал мастер РММ (подпись)	Исполнитель работ	
		Фамилия	Подпись
1.			
2.			
3.			
4.			
5.			
6.			
7.			
8.			
9.			
10.			
11.			
12.			
13.			
14.			
15.			

Автомобиль с ремонта выпустил мастер РММ \_\_\_\_\_ 20\_\_ г.

Автомобиль с ремонта принял механик \_\_\_\_\_ 20\_\_ г.

**Приложение № 37**  
(обязательное)

**Форма план-графика проведения ТО по структурным подразделениям (кроме УТТиСТ)**

Согласовано

Главный инженер УТТиСТ

«\_\_» \_\_\_\_\_ 202\_\_ г.

Утверждаю

Руководитель структурного  
подразделения / главный инженер

Ф.И.О.

«\_\_» \_\_\_\_\_ 202\_\_ г.

**ПЛАН – ГРАФИК**

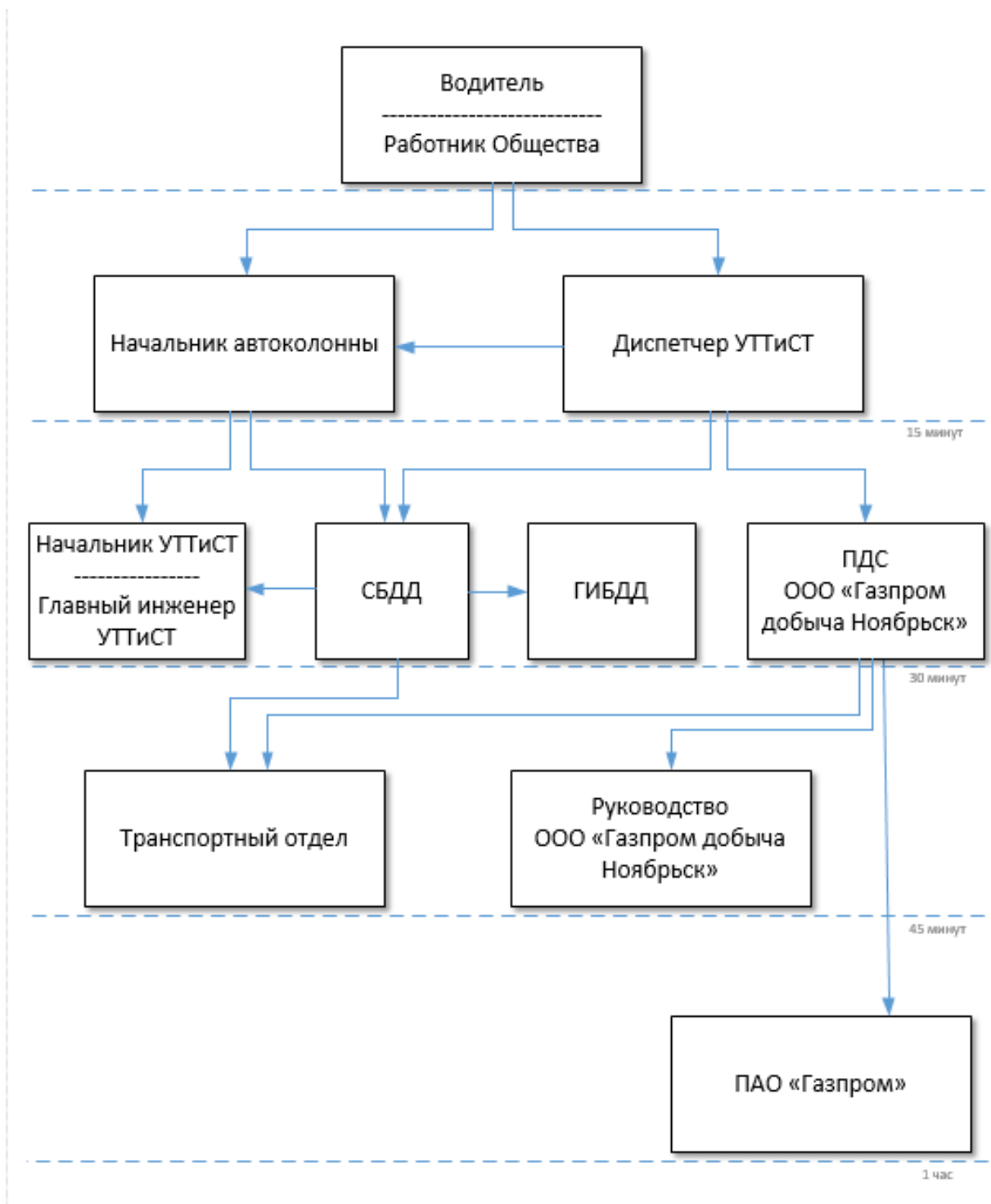
**проведения ТО по \_\_\_\_\_ на \_\_\_\_\_ год.**  
(структурное подразделение)

№ п/п	Марка, модель ТС (СТ)	Рег. №	Инв. №	Месяц проведения и вид ТО												Примечание
				Янв	Фев	Мар	Апр	Май	Июн	Июл	Авг	Сен	Окт	Ноя	Дек	
1	2	3	4	5	6	7	8	9	10	11	12	13	14	15	16	17
1																
2																
3																
...																

Примечание: в столбцах с 5 по 16 проставляется вид планируемого ТО (ТО-1, ТО-2, СО)

**Ответственное лицо (должность)** \_\_\_\_\_  
(подпись) (Ф.И.О.)

**Приложение № 38**  
(обязательное)  
**Схема оповещения при ДТП**



**Приложение № 39**  
(обязательное)  
**Форма донесения о ДТП**  
**ДОНЕСЕНИЕ**  
**о дорожно-транспортном происшествии**

\_\_\_\_\_ (наименование подразделения)

1 Дата, время и место ДТП \_\_\_\_\_

2 Марка и регистрационный знак ТС \_\_\_\_\_

3 Кто управлял ТС \_\_\_\_\_  
(Ф.И.О., возраст, разрешающие отметки в удостоверении водителя,

\_\_\_\_\_ общий водительский стаж, стаж работы водителем на данном предприятии)

4 На каком часу работы водителя произошло ДТП, состояние водителя \_\_\_\_\_

5 Вид и описание ДТП \_\_\_\_\_

6 Погода, условия видимости \_\_\_\_\_

7 Дорожные условия и характеристика дорожного участка \_\_\_\_\_

8 Причины ДТП \_\_\_\_\_

9 Последствия ДТП \_\_\_\_\_  
(число погибших и получивших телесные повреждения: водители, пассажиры,

\_\_\_\_\_ пешеходы, лица, не являющиеся участниками дорожного движения. При необходимости указываются фамилия,

\_\_\_\_\_ имя, отчество, потерпевших их возраст, должность, место работы и т. п.)

9.1 Техническое состояние транспортных средств и материальный ущерб (в рублях) от его повреждения \_\_\_\_\_

9.2 Прочий ущерб \_\_\_\_\_  
(утрата груза и т. п.)

10 Номер и срок действия страховых полисов ОСАГО и (при наличии) КАСКО ТС  
ООО «Газпром добыча Ноябрьск» \_\_\_\_\_

11 Наименование страховой компании, номер и срок действия страхового полиса ОСАГО ТС  
другого участника ДТП \_\_\_\_\_

12 Кто из работников предприятия, объединения выезжал на место ДТП \_\_\_\_\_

13 Оперативные меры, принятые на месте ДТП \_\_\_\_\_

Руководитель подразделения \_\_\_\_\_

\_\_\_\_\_ (дата, подпись, фамилия, инициалы)

**Приложение № 40**

(обязательное)

**Форма акта служебного расследования ДТП****УТВЕРЖДАЮ**\_\_\_\_\_  
(должность)\_\_\_\_\_  
(должность)\_\_\_\_\_  
(Ф.И.О.)

« \_\_\_\_ » \_\_\_\_\_ 20\_\_ г.

**А К Т****служебного расследования дорожно-транспортного происшествия**

« \_\_\_\_ » \_\_\_\_\_ 20\_\_ г.

Г. \_\_\_\_\_

Комиссия в составе:

Председатель комиссии:

\_\_\_\_\_  
(Ф.И.О.)\_\_\_\_\_  
(Должность)

Члены комиссии:

\_\_\_\_\_  
(Ф.И.О.)\_\_\_\_\_  
(Должность)\_\_\_\_\_  
(Ф.И.О.)\_\_\_\_\_  
(Должность)\_\_\_\_\_  
(Ф.И.О.)\_\_\_\_\_  
(Должность)

Комиссия, назначенная приказом по подразделению от \_\_\_\_\_ № \_\_\_\_\_, обследовав место дорожно-транспортного происшествия, ознакомившись с документами, осмотрев транспортные средства, опросив участников и свидетелей, установила:

1. Происшествие произошло: \_\_\_\_\_  
(дата и время)

продолжительность отдыха: \_\_\_\_\_  
(на каком часу работы)

2. Место происшествия: \_\_\_\_\_  
(населённый пункт, улица, загородная автодорога)

3. Марка, государственный регистрационный знак, год выпуска транспортного средства: \_\_\_\_\_  
принадлежащий: \_\_\_\_\_  
(кому)

4. Вид происшествия: \_\_\_\_\_

5. Другие участники происшествия (транспорт):

Марка	Государственный регистрационный знак	Ф.И.О. водителя	Принадлежность транспортного средства

Пострадавшие

Всего: погибло \_\_\_\_\_ ранено \_\_\_\_\_

№ п/п	Фамилия, имя, отчество	Работник предприятия, организации (да, нет)	Возраст	Погиб, ранен (характер травмы)	Водитель, пассажир, пешеход

6. Материальный ущерб от повреждения транспортного средства составляет \_\_\_\_\_ рублей.

7. Ф.И.О. водителя, управлявшего транспортным средством:

\_\_\_\_\_ (Ф.И.О.) \_\_\_\_\_ (год рождения) \_\_\_\_\_ (класс)

общий стаж работы водителем \_\_\_\_\_, в т.ч. на данном предприятии \_\_\_\_\_, на данном транспортном средстве \_\_\_\_\_

8. Состояние водителя: \_\_\_\_\_

(здоров, трезв (если проводилось мед. освидетельствование), утомлён)

9. Предрейсовый медицинский осмотр: \_\_\_\_\_

(дата проведения, кто проводил, результаты осмотра)

10. Состоит ли водитель в списках лиц, относящихся к группе риска, склонных к употреблению алкогольных напитков и наркотических (токсических) веществ: \_\_\_\_\_

(да, нет)

11. Сколько имелось случаев совершения ДТП (по вине): \_\_\_\_\_

нарушений ПДД: \_\_\_\_\_

трудовой дисциплины: \_\_\_\_\_

(из личной карточки водителя)

12. Водитель ранее лишался права управления: \_\_\_\_\_ (да, нет)

13. На транспортном средстве перевозился груз: \_\_\_\_\_

(наименование)

Использование транспортного средства в личных целях: \_\_\_\_\_ (да, нет)

Самовольный выезд: \_\_\_\_\_ (да, нет)

14. Проверка технического состояния транспортного средства при выезде на линию:

(дата проведения, кто проводил проверку)

15. Дата проведения последнего ТО или ремонта: \_\_\_\_\_

16. Дата проведения последнего инструктажа по охране труда: \_\_\_\_\_

по безопасности дорожного движения: \_\_\_\_\_

Дата прохождения стажировки на транспортном средстве: \_\_\_\_\_

17. Описание обстоятельств происшествия: \_\_\_\_\_

18. Нарушения требований, приведшие к возникновению ДТП: \_\_\_\_\_

19. Виновные в совершении ДТП: \_\_\_\_\_

20. Предложения комиссии (корректирующие мероприятия): \_\_\_\_\_

21. Подписи членов комиссии:

Председатель комиссии: \_\_\_\_\_ (Ф.И.О.) \_\_\_\_\_ (подпись) \_\_\_\_\_ (должность)

Члены комиссии: \_\_\_\_\_ (Ф.И.О.) \_\_\_\_\_ (подпись) \_\_\_\_\_ (должность)

\_\_\_\_\_ (Ф.И.О.) \_\_\_\_\_ (подпись) \_\_\_\_\_ (должность)



## Приложение № 41

(обязательное)

### Форма оперативного сообщения о транспортном происшествии

#### Оперативное сообщение о транспортном происшествии

Наименование предприятия \_\_\_\_\_

Дата и время происшествия \_\_\_\_\_

1. Место происшествия, город, улица, дорога (общегосударственного, республиканского, местного значения, километр дороги, расстояние до ближайшего населенного пункта) \_\_\_\_\_

2. Модель и номерной знак транспортного средства \_\_\_\_\_

3. Кто управлял транспортным средством \_\_\_\_\_

4. Состояние водителя \_\_\_\_\_

5. На каком часу работы водителя произошло происшествие (при поездках на дальние расстояния указать продолжительность работы, продолжительность отдыха и общее время в наряде) \_\_\_\_\_

6. Цель поездки, по наряду, вид перевозок (междугородные, городские, местные) \_\_\_\_\_

7. Вид транспортного происшествия \_\_\_\_\_

#### Краткое описание происшествия:

8. Погодные условия (дождь, снег, туман, и т.д.) и условия видимости (на каком расстоянии просматривается дорога): \_\_\_\_\_

9. Дорожные условия (вид покрытия, состояние проезжей части, подъем, кривая, наличие дорожных знаков и сигналов): \_\_\_\_\_

10. Место нахождения транспортного средства до совершения происшествия (в гараже, по месту жительства водителя) \_\_\_\_\_

11. Имелось ли до этого у водителя случаи дорожно-транспортного происшествия и нарушения трудовой и транспортной дисциплины, каким взысканиям подвергался: \_\_\_\_\_

12. Причины происшествия: \_\_\_\_\_

13. Последствия происшествия:

а) погибло и умерло от ранений (человек):

в том числе: водители - \_\_\_\_\_

                  пассажиры - \_\_\_\_\_

                  пешеходы - \_\_\_\_\_

б) ранено всего:

в том числе: водители - \_\_\_\_\_

                  пассажиры - \_\_\_\_\_

                  пешеходы - \_\_\_\_\_

в) техническое состояние транспортного средства и материальный ущерб (в рублях) от его повреждения: \_\_\_\_\_

г) прочий ущерб (утрата груза и т.п.) - \_\_\_\_\_

14. Кто из работников филиала выезжал на место происшествия: \_\_\_\_\_

15. Профилактические меры, принятые по данному происшествию: \_\_\_\_\_

\_\_\_\_\_

\_\_\_\_\_

Передал: \_\_\_\_\_ Должность \_\_\_\_\_ Ф.И.О. \_\_\_\_\_

Подпись \_\_\_\_\_

**Приложение № 42**

(обязательное)

**Форма акта планового ежеквартального обследования  
автомобильной дороги**

**Акт планового ежеквартального обследования  
автомобильной дороги**

« \_\_\_\_ » \_\_\_\_\_ 20\_\_ г. г. \_\_\_\_\_

(наименование автодороги)

Комиссия в составе: \_\_\_\_\_

провела обследование автомобильной дороги « \_\_\_\_\_ » и  
искусственных сооружений на ней на предмет выявления опасных участков  
для движения транспортных средств, осуществляющих перевозки пассажиров  
и грузов

На основании результатов обследования комиссия предлагает: \_\_\_\_\_

Члены комиссии

\_\_\_\_\_ (подпись)

\_\_\_\_\_ (расшифровка подписи)

\_\_\_\_\_ (подпись)

\_\_\_\_\_ (расшифровка подписи)

\_\_\_\_\_ (подпись)

\_\_\_\_\_ (расшифровка подписи)

