

ПУБЛИЧНОЕ АКЦИОНЕРНОЕ ОБЩЕСТВО «ГАЗПРОМ»

СТАНДАРТ ОРГАНИЗАЦИИ

**Документы нормативные для проектирования, строительства и
эксплуатации объектов ПАО «Газпром»**

**Обеспечение качества производства
строительно-монтажных,
сервисных и пусконаладочных работ
и эксплуатационного бурения.**

**Требования к подрядным организациям
и порядок проверки технической готовности**

СТО Газпром 2-2.2-1139-2018

ПУБЛИЧНОЕ АКЦИОНЕРНОЕ ОБЩЕСТВО «ГАЗПРОМ»

Санкт-Петербург 2018

Предисловие

1 РАЗРАБОТАН	Департаментом 333 ПАО «Газпром»
2 ВНЕСЕН	Отделом 333/17 Департамента 333 ПАО «Газпром»
3 УТВЕРЖДЕН И ВВЕДЕН В ДЕЙСТВИЕ	Распоряжением ПАО «Газпром» от «26» февраля 2018 г. № 39
4 ВВЕДЕН ВПЕРВЫЕ	

© ПАО «Газпром», 2018

Распространение настоящего стандарта осуществляется в соответствии с действующим законодательством и с соблюдением правил, установленных ПАО «Газпром»

Содержание

Введение		VI
1 Область применения		1
2 Нормативные ссылки		2
3 Термины и определения		3
4 Сокращения		5
5 Основные положения		6
6 Общие требования к подрядным организациям		9
7 Специальные требования к подрядным организациям		11
8 Дополнительные требования к ЕРС - подрядным организациям ...		14
9 Порядок проведения проверки технической готовности		15
Приложение А (обязательное) Форма акта проверки технической готовности подрядной организации		18
Приложение Б (обязательное) Требования к службе контроля качества подрядной организации		23
Приложение В (обязательное) Требования по технической оснащенности и кадровому составу работников подрядных организаций, осуществляющих работы по строительству и реконструкции объектов ПАО «Газпром»		24
Приложение Г.1 (рекомендуемое) Перечень документов, предоставляемых в составе обращения для согласования привлечения субподрядной организации		29
Приложение Г.2 (обязательное) Типовая форма организационной структуры управления строительством		34
Приложение Д (обязательное) Форма программы проведения проверки технической готовности		35
Приложение Е (обязательное) Форма обращения о согласовании		

	привлечения субподрядной организации	36
Приложение	Ж (обязательное) Форма справки о дочерних и зависимых организациях	37
Приложение	И (обязательное) Форма справки о составе выполняемых работ	38
Приложение	К (обязательное) Форма справки о ходе проверок объектов подрядной организации со стороны органов государственного строительного надзора.....	39
Приложение	Л (обязательное) Форма справки о наличии положительных отзывов и рекомендаций о выполнении работ на объектах ПАО «Газпром»	40
Приложение	М (обязательное) Форма справки об опыте работы организации и объёмах выполненных работ на объектах ПАО «Газпром»	41
Приложение	Н (обязательное) Форма справки о фонде нормативной и технической документации подрядной организации	42
Приложение	П (обязательное) Форма справки о системе контроля качества работ подрядной организации.....	43
Приложение	Р (обязательное) Форма справки о системе операционного контроля выполнения работ подрядной организации	44
Приложение	С (обязательное) Форма справки о системе инспекционного контроля подрядной организации	45
Приложение	Т (обязательное) Форма справки о системе приемки выполненных работ подрядной организации	46

Приложение У (обязательное)	Форма справки о системе инструментального (лабораторного) строительного контроля по видам выполняемых работ и технической оснащённости средствами контроля и измерения подрядной организации	47
Приложение Ф (обязательное)	Форма справки о субподрядных организациях по видам работ организации	48
Приложение Х (обязательное)	Форма справки о наличии производственных баз и складов организации	49
Приложение Ц (обязательное)	Форма справки о количестве машин и механизмов (техническая оснащённость) подрядной организации по видам работ	51
Приложение Ш (обязательное)	Форма справки о кадровом составе подрядной организации по видам работ	57
Приложение Щ (обязательное)	Форма справки о технической оснащённости средствами контроля и измерения для проведения пусконаладочных работ	58
Библиография		59

Введение

Цели и принципы стандартизации установлены Федеральным законом [1].

Порядок разработки и применения стандартов организации установлены [2].

Настоящий стандарт разработан с целью регулирования процессов организации и управления строительным производством на объектах ПАО «Газпром», обеспечения надлежащего качества объектов ПАО «Газпром», надежной и безаварийной эксплуатации объектов ПАО «Газпром» и является нормативным документом, устанавливающим требования к подрядным организациям, привлекаемым к выполнению (выполняющим) строительномонтажных, сервисных и пусконаладочных работ, работ по эксплуатационному бурению при строительстве и реконструкции объектов ПАО «Газпром».

Настоящий стандарт определяет основные требования, предъявляемые к подрядным организациям, включая техническую оснащенность, наличие машин и механизмов, квалификационный состав сотрудников и деловую репутацию, в том числе к подрядным организациям, привлекаемым на основании ЕРС - контрактов, а также к порядку осуществления проверки технической готовности подрядных организаций при строительстве и реконструкции объектов ПАО «Газпром».

Положения настоящего стандарта разработаны в развитие Регламента повышения инвестиционной эффективности ПАО «Газпром», утвержденного решением Совета директоров ПАО «Газпром» от 15.03.2016 № 2682.

Настоящий стандарт разработан авторским коллективом в следующем составе: С.Ф. Прозоров, И.В. Колчанов, В.Н. Юшманов, А.В. Гончар, Э.В. Гундаков (ПАО «Газпром»).

СТАНДАРТ ПУБЛИЧНОГО АКЦИОНЕРНОГО ОБЩЕСТВА «ГАЗПРОМ»

**Документы нормативные для проектирования, строительства и
эксплуатации объектов ПАО «Газпром»**

**Обеспечение качества производства строительного-монтажных,
сервисных и пусконаладочных работ и эксплуатационного
бурения**

**Требования к подрядным организациям и порядок проверки
технической готовности**

Дата введения – 2018-04-01

1 Область применения

1.1 Настоящий стандарт устанавливает:

- требования к технической оснащенности, кадровому составу, опыту и деловой репутации подрядных организаций, осуществляющих строительного-монтажные, пусконаладочные, сервисные работы, эксплуатационное бурение при строительстве и реконструкции объектов ПАО «Газпром» на территории Российской Федерации;

- требования к процессам организации и проведения проверки технической готовности подрядных организаций для определения фактического соответствия ее ресурсов требованиям утвержденной проектной документации, согласованного ППР, условиям заключенных договоров (ЕРС-контрактов), а также наличия комплекта разрешительной документации.

1.2 Положения настоящего стандарта обязательны для применения структурными подразделениями, дочерними обществами и организациями ПАО «Газпром», а также сторонними организациями и физическими лицами (индивидуальными предпринимателями), привлекаемыми для выполнения строительного-монтажных, сервисных, пусконаладочных работ,

эксплуатационного бурения, при строительстве и реконструкции объектов ПАО «Газпром».

Договоры с указанными сторонними организациями и физическими лицами (индивидуальными предпринимателями) в части, касающейся требований настоящего стандарта, должны в обязательном порядке содержать ссылку на настоящий стандарт.

2 Нормативные ссылки

В настоящем стандарте использованы нормативные ссылки на следующие стандарты и руководящие документы:

ГОСТ 16504-81 Система государственных испытаний. Испытания и контроль качества продукции. Основные термины и определения

ГОСТ 17624-2012 Бетоны. Ультразвуковой метод определения прочности

ГОСТ 22685-89 Формы для изготовления контрольных образцов бетона. Технические условия

ГОСТ 22690-2015 Бетоны. Определение прочности механическими методами неразрушающего контроля

ГОСТ 24297-2013 Входной контроль продукции. Основные положения

ГОСТ Р 1.4-2004 Стандартизация в Российской Федерации. Стандарты организаций. Общие положения

ГОСТ Р ИСО 9001-2015 Системы менеджмента качества. Требования

ГОСТ Р ИСО 21500-2014 Руководство по проектному менеджменту

СТО Газпром 2-3.5-454-2010 Документы нормативные для проектирования, строительства и эксплуатации объектов ОАО «Газпром». Правила эксплуатации магистральных газопроводов

СТО Газпром 9001-2012 Системы менеджмента качества. Требования

П р и м е ч а н и е – При пользовании настоящим стандартом целесообразно проверить действие ссылочных стандартов по соответствующим указателям, составленным на 1 января текущего года, и информационным указателям, опубликованным в текущем

году. Если ссылочный документ заменен (изменен), то при пользовании настоящим стандартом следует руководствоваться замененным (измененным) документом. Если ссылочный документ отменен без замены, то положение, в котором дана ссылка на него, применяется в части, не затрагивающей эту ссылку.

3 Термины и определения

В настоящем стандарте применены следующие термины с соответствующими определениями:

3.1 группа по проведению проверки технической готовности: Группа работников, состав которой утверждается руководителем (или его заместителем) Департамента ПАО «Газпром», ответственного за организацию и обеспечение деятельности в области строительства по договорам на реализацию инвестиционных проектов (далее - профильный Департамент), для проведения оценки технической готовности подрядных организаций.

3.2 дочерние общества: хозяйственные общества, решения которых определяет ПАО «Газпром», либо в силу преобладающего участия в их уставных капиталах, либо в соответствии с заключенными с ними договорами, либо иным образом [Гражданский кодекс [3], статья 67.3]

3.3 ЕРС – подрядная организация (ЕРС-подрядчик): подрядная организация, с которой заключен ЕРС-контракт - договор подряда с фиксированной ценой на оказание подрядчиком полного комплекса услуг при строительстве объектов «под ключ».

3.4 заказчик: Юридическое лицо, уполномоченное инвестором, которое осуществляет организацию подготовки проектной и рабочей документации, а также реализацию инвестиционных проектов.

3.5 метод неразрушающего контроля: Метод контроля, при котором не должна быть нарушена пригодность объекта к применению.

[ГОСТ 16504-81, пункт 89]

3.6 нормативное и организационно-методическое оснащение организации: Степень укомплектованности подрядной организации нормативной и организационно-технологической документацией, необходимой для выполнения работ, оказания услуг, а также наличие у организации возможности доступа в процессе производственной деятельности к справочно-правовым системам.

3.7 подрядная организация (подрядчик, генподрядчик, генеральный подрядчик, ЕРС-подрядчик, субподрядчик): Юридическое либо физическое лицо (индивидуальный предприниматель), выполняющие работы по строительству и реконструкции на объектах ПАО «Газпром», в т.ч. эксплуатационное бурение, строительно-монтажные, сервисные и пусконаладочные работы.

3.8 реконструкция объектов капитального строительства: реконструкция объектов капитального строительства (за исключением линейных объектов) - изменение параметров объекта капитального строительства, его частей (высоты, количества этажей, площади, объема), в том числе надстройка, перестройка, расширение объекта капитального строительства, а также замена и (или) восстановление несущих строительных конструкций объекта капитального строительства, за исключением замены отдельных элементов таких конструкций на аналогичные или иные улучшающие показатели таких конструкций элементы и (или) восстановления указанных элементов.

[Градостроительный кодекс [4], статья 1.14]

3.9 реконструкция линейных объектов: изменение параметров линейных объектов или их участков (частей), которое влечет за собой изменение класса, категории и (или) первоначально установленных показателей

функционирования таких объектов (мощности, грузоподъемности и других) или при котором требуется изменение границ полос отвода и (или) охранных зон таких объектов.

[Градостроительный кодекс [4], статья 1.14.1]

3.10 строительство: Создание зданий, строений, сооружений, в том числе на месте сносимых объектов капитального строительства.

[Градостроительный кодекс [4], статья 1.13]

3.11 техническая готовность: Степень состояния подрядной организации, характеризующая соответствие документационного обеспечения, технической оснащенности и кадрового состава, включая рабочих и ИТР, на объекте строительства и реконструкции требованиям ПАО «Газпром», проектной документации и проекту производства работ.

4 Сокращения

В настоящем стандарте применены следующие сокращения:

АСУ и ТМ – автоматизированная система управления и телемеханика;

ВИК – визуальный и измерительный контроль;

ВОЛС – волоконно-оптическая линия связи;

ГИС – газоизмерительная станция;

ГРС – газораспределительная станция;

ДКС – дожимная компрессорная станция;

ИТР – инженерно–технические работники;

КС – компрессорная станция;

КСГ – календарно-сетевой график производства работ;

ЛНК – лаборатория неразрушающего контроля;

ЛЧ МГ – линейная часть магистрального газопровода;

ЛЭП – линия электропередач;

МТР – материально-технические ресурсы;

НАКС – Национальное агентство контроля сварки;
НК – неразрушающий контроль;
НД – нормативная документация;
ОПО – опасный производственный объект;
ПЗРГ – пункт замера и редуцирования газа;
ПНР – пусконаладочные работы;
ППР – проект производства работ;
РДС – ручная дуговая сварка;
РК – радиографический контроль;
СКИ – средства контроля и измерения;
СМК – Система менеджмента качества;
СРО – саморегулируемая организация;
УЗК – ультразвуковой контроль;
УКПГ – установка комплексной подготовки газа;
ЭХЗ – электрохимическая защита.

5 Основные положения

5.1. Настоящий стандарт определяет требования к подрядным организациям, привлекаемым к строительно-монтажным, сервисным и пусконаладочным работам, эксплуатационному бурению при строительстве и реконструкции объектов ПАО «Газпром», включая их соответствие требованиям, установленным в соответствии с действующим законодательством Российской Федерации, техническую оснащенность, наличие необходимого количества специалистов и иных работников определенного уровня квалификации для исполнения договора (ЕРС - контракта), наличие опыта работы, связанного с предметом договора (ЕРС - контракта), и деловой репутации, а также порядок проведения проверки технической готовности подрядных организаций перед началом производства работ.

5.2. Нормирование требований к подрядным организациям и порядку проверки их технической готовности осуществляется в целях:

а) обеспечения надлежащего качества выполняемых работ при строительстве и реконструкции объектов ПАО «Газпром»;

б) повышения надежности и обеспечения безопасной эксплуатации объектов ПАО «Газпром»;

в) регулирования процессов организации и управления строительным производством на объектах ПАО «Газпром».

5.3. Настоящий стандарт применяется:

а) при формировании документации о закупке для проведения конкурентных закупок в целях осуществления закупки строительно-монтажных, сервисных и пусконаладочных работ, работ по эксплуатационному бурению при строительстве и реконструкции объектов ПАО «Газпром»;

б) при осуществлении контроля технической готовности подрядчика непосредственно на объекте до начала производства работ;

в) при добровольной сертификации.

5.4. Потенциальные участники закупок могут применять настоящий стандарт для организации в соответствии с его требованиями собственной деятельности, включая технологическое оснащение и метрологическое обеспечение, создание банка нормативной и технологической документации, подготовку и повышение квалификации специалистов и иных работников в целях повышения своего конкурентного уровня.

5.5. Подрядные организации, осуществляющие выполнение строительно-монтажных, сервисных, пусконаладочных работ, работ (услуг) по эксплуатационному бурению при строительстве и реконструкции объектов ПАО «Газпром», должны соответствовать требованиям настоящего стандарта (разделы 6 – 8).

5.6. В случае привлечения субподрядной организации к выполнению строительно-монтажных, сервисных, пусконаладочных работ, эксплуатационного бурения при строительстве и реконструкции объектов

ПАО «Газпром», в том числе на основании ЕРС-контрактов, должны соблюдаться следующие условия:

5.6.1 Субподрядные организации должны соответствовать требованиям настоящего стандарта.

5.6.2 Порядок привлечения субподрядных организаций к производству работ и обязательность применения субподрядчиком настоящего стандарта устанавливается в договоре с генподрядчиком.

5.6.3 Привлечение субподрядной организации осуществляется по согласованию с профильным Департаментом.

5.6.4 Согласование осуществляется путем обращения генерального подрядчика в ПАО «Газпром» о привлечении субподрядной организации по форме приложения Е с приложением комплекта документов на бумажном носителе и в электронном виде на съемном носителе информации. Прилагаемые документы, подтверждающие техническую оснащенность, наличие необходимого количества специалистов и иных работников определенного уровня квалификации для исполнения договора, наличие опыта работы, связанного с предметом договора, и деловой репутации и др., должны быть прошиты и пронумерованы. Перечень представляемых документов приведен в приложении Г.1. По усмотрению генподрядчика дополнительно могут прилагаться иные документы. При получении неполного комплекта документов в составе обращения такой запрос может быть отклонен до устранения несоответствий.

5.6.5 По результатам рассмотрения представленных материалов, а также с учетом наличия опыта работы на объектах ПАО «Газпром», профильным Департаментом может быть принято решение о необходимости проведения выездной проверки субподрядной организации.

5.6.6 В случае согласования профильным Департаментом привлечения субподрядной организации, в течение 14 календарных дней заказчиком должны быть внесены и согласованы с профильным Департаментом изменения в организационную структуру управления строительством (приложение Г.2).

Договор с субподрядной организации заключается после согласования профильным Департаментом откорректированной организационной структуры управления строительством.

5.7. В целях обеспечения надлежащего качества производства работ на объектах ПАО «Газпром» перед началом производства работ в отношении подрядных организаций проводится проверка их технической готовности для определения фактического соответствия ее ресурсов требованиям утвержденной проектной документации, согласованного ППР, условиям заключенных договоров (ЕРС-контрактов), а также наличия комплекта разрешительной документации (далее – проверка технической готовности). Порядок проведения проверки технической готовности изложен в разделе 9.

6 Общие требования к подрядным организациям

6.1 Подрядные организации должны обладать производственными мощностями, техническими ресурсами, оборудованием и механизмами в количестве, необходимом для выполнения работ/оказания услуг надлежащего качества в соответствии с требованиями настоящего стандарта, утвержденной проектной документации и согласованного в установленном порядке ППР.

6.2 Состав, количество и квалификация персонала подрядной организации должны обеспечить выполнение работ надлежащего уровня качества.

6.3 У персонала подрядной организации при осуществлении производственной деятельности должна быть обеспечена возможность доступа к справочно-правовым системам.

6.4 У подрядной организации должна отсутствовать отрицательная деловая репутация, в том числе отсутствие:

а) вступивших в законную силу неисполненных судебных решений об удовлетворении в полном объеме или частично исковых требований

имущественного или неимущественного характера, по которым организация выступала ответчиком;

б) неисполненных просроченных более 3 месяцев обязательств перед ПАО «Газпром», подтвержденных документами, в том числе решениями судов и претензиями, обосновывающими факт неисполнения обязательств;

в) договоров, расторгнутых в течение последних 2 лет в одностороннем порядке по инициативе ПАО «Газпром» и/или расторгнутых в течение последних 2 лет в судебном порядке, в связи с неисполнением/ненадлежащим исполнением со стороны подрядной организации обязательств по договору;

г) сведений о наличии организации в реестрах недобросовестных поставщиков, ведение которых предусмотрено законодательством Российской Федерации;

д) нарушений в организации строительного производства, приведших к инцидентам, пожарам, авариям и несчастным случаям на строящихся объектах;

е) фактов систематического неисполнения в установленный срок предписаний органов государственного строительного надзора за последний год более 1 % от общего количества выданных предписаний;

ж) выявленных фактов предоставления третьим лицам недостоверных и/или фальсифицированных сведений и документов.

6.5 Подрядная организация должна соответствовать требованиям, установленным в соответствии с законодательством Российской Федерации к лицам, осуществляющим поставку товара, выполнение работы, оказание услуги, являющихся объектом закупки, а именно: быть правоспособной, созданной и зарегистрированной в установленном законодательством порядке, обладать необходимыми разрешительными документами (лицензиями, сертификатами, допусками и др.) на осуществление видов деятельности, являющихся предметом заключаемого договора.

6.6 Подрядная организация (юридическое лицо) не должна находиться в процессе ликвидации, в отношении подрядной организации (юридического

лица) не должно быть принято арбитражным судом решения о признании должника банкротом и открытии конкурсного производства.

6.7 Деятельность подрядной организации не должна быть приостановлена в соответствии с Кодексом [5].

6.8 У подрядной организации не должно быть задолженности по налогам, сборам, задолженности¹ по иным обязательным платежам в бюджеты бюджетной системы Российской Федерации за прошедший календарный год, размер которых превышает 25 % балансовой стоимости активов организации, по данным бухгалтерской отчетности за последний отчетный период.

7 Специальные требования к подрядным организациям

7.1 Специальные требования к технической оснащенности подрядных организаций приведены в пп. 7.1.1 – 7.1.6.

7.1.1 У подрядной организации должно быть документально подтвержденное наличие в собственности (лизинге либо аренде) технических ресурсов и собственного персонала для выполнения работ. Срок аренды используемой техники должен покрывать весь период производства работ, согласно проектной документации.

7.1.2 У подрядной организации необходимые технические ресурсы по планируемым к выполнению видам работ и услуг, используемые по договорам аренды, не должны превышать 30 % от общего количества необходимых технических ресурсов. В случае превышения допускается привлечение подрядной организации только при наличии предыдущего опыта работы данной организации на объектах ПАО «Газпром».

7.1.3 У генеральных подрядных организаций к началу работ должны быть действующие свидетельства о допуске к работам, которые оказывают

¹ За исключением сумм, на которые предоставлены отсрочка, рассрочка, инвестиционный налоговый кредит в соответствии с законодательством Российской Федерации о налогах и сборах, которые реструктурированы в соответствии с законодательством Российской Федерации, по которым имеется вступившее в законную силу решение суда о признании обязанности организации по уплате этих сумм исполненной или которые признаны безнадежными к взысканию в соответствии с законодательством Российской Федерации о налогах и сборах.

влияние на безопасность объектов капитального строительства, включая особо опасные и технически сложные объекты, выданные уполномоченными СРО.

7.1.4 Сварщики, сварочное оборудование и технологии сварочных работ подрядных организаций должны иметь аттестации НАКС.

7.1.5 Подрядная организация должна иметь аттестованную ЛНК (собственность/аренда или договор оказания услуг). Срок договора аренды или оказания услуг должен охватывать весь период строительного-монтажных работ согласно утверждённой проектной документации, при контроле которых используются услуги ЛНК.

7.1.6 Организационная структура подрядной организации должна включать независимое (обособленное) подразделение по строительному контролю за качеством выполняемых работ, укомплектованное штатом квалифицированных специалистов и средствами контроля и измерений. Описание службы контроля качества подрядной организации приведено в Приложении Б.

7.2 Требования к персоналу приведены в пп. 7.2.1 – 7.2.9.

7.2.1 Подрядная организация должна располагать достаточным количеством персонала, имеющим соответствующую профессиональную подготовку и аттестацию, необходимую для качественного и своевременного выполнения планируемых к выполнению видов работ на объектах ПАО «Газпром» согласно утверждённой проектной документации.

7.2.2 Фактический кадровый состав ИТР, специалистов и рабочих должен соответствовать штатному расписанию подрядной организации.

7.2.3 Руководитель и технический руководитель (заместители) подрядной организации, выполняющие ПНР, строительного-монтажные работы на ОПО, включая эксплуатационное бурение, должны иметь высшее профессиональное образование и опыт выполнения соответствующих работ в газовой или нефтяной промышленности не менее 5 лет, а также обучены и аттестованы по охране труда, промышленной безопасности и пожарно-

техническому минимуму, с оформлением документов соответствующего образца.

7.2.4 Все специалисты подрядной организации обязаны периодически проходить проверку знаний правил, норм и инструкций (иметь соответствующие удостоверения) в области пожарной, промышленной, экологической и электротехнической безопасности, а также охраны труда в соответствии с [6].

7.2.5 Технические специалисты подрядной организации (более 50 %), состоящие в штате, должны иметь профильное высшее образование и опыт выполнения работ не менее 3 лет.

7.2.6 Подрядная организация должна иметь систему периодической аттестации работников, подлежащих аттестации по правилам, устанавливаемым Федеральной службой по экологическому, технологическому и атомному надзору, а также проводить повышение квалификации в области строительства руководителям и специалистам не реже одного раза в 5 лет с проведением аттестации в соответствии с [7]

7.2.7 В подрядной организации, как правило, должны быть назначены (распорядительными документами организации) лица из числа сотрудников, ответственные за:

- организацию и безопасное проведение работ;
- выполнение требований правил охраны труда;
- организацию и осуществление производственного контроля при выполнении работ ;
- организацию и обеспечение строительного контроля качества выполняемых работ;
- обеспечение промышленной, пожарной и энергобезопасности (при необходимости – радиационной безопасности);
- обеспечение экологической безопасности и обращение с опасными видами отходов;

- хранение, техническое обслуживание, эксплуатацию и метрологическое обеспечение технических средств, средств контроля и измерений;

- функционирование СМК;

- ведение фонда нормативной и технической документации;

- организацию и проведение ПНР;

- оформление разрешительной документации, ведение и хранение производственной и исполнительной документации и др.

7.2.8 Подрядной организации рекомендуется иметь сертифицированную на соответствие требованиям СТО Газпром 9001 и/или ГОСТ Р ИСО 9001 СМК.

7.2.9 Привлекаемые к работам иностранные специалисты должны иметь действующее разрешение на работу и иные документы, подтверждающие право нахождения на территории Российской Федерации, а также документы, подтверждающие квалификацию, согласно требованиям настоящего стандарта.

7.3 Минимальные требования к технической оснащенности и кадровому составу работников подрядных организаций, осуществляющих строительство и реконструкцию объектов ПАО «Газпром», приведены в приложении В.

8 Дополнительные требования к подрядным организациям, привлекаемым на основании ЕРС - контрактов

8.1 Подрядная организация, привлекаемая на основании ЕРС - контрактов, должна быть сертифицирована согласно ГОСТ Р ИСО 21500 или ИСО 21500:2012 [8].

9 Порядок проведения проверки технической готовности

9.1 Проверка технической готовности подрядной организации требованиям утвержденной проектной документации, согласованных КСГ и ППР, условиям заключенного договора (ЕРС-контракта) проводится на месте производства работ.

9.2 В процессе проведения проверки технической готовности определяется возможность подрядной организации к выполнению работ на конкретном объекте строительства (реконструкции).

9.3 В рамках проверки технической готовности осуществляется контроль наличия:

- согласованной с профильным Департаментом организационной структуры управления строительством, оформленной согласно приложения Г.2, а также контроль её соответствия фактической структуре на объекте строительства (реконструкции);

- комплектов разрешительной документации;

- технических ресурсов, специалистов и рабочих, соответствующих требованиям утвержденной проектной документации и ППР, согласованного в установленном порядке;

- документов, подтверждающих право владения, распоряжения и пользования техническими ресурсами;

- документов, подтверждающих квалификацию работников.

9.4 Проверка технической готовности проводится группой составом не менее трех человек. Состав группы и программа проверки утверждаются руководителем профильного Департамента либо его заместителем, курирующим объект, на котором осуществляет работы подрядная организация, не позднее чем за 5 рабочих дней до начала проверки.

9.5 Руководителем группы назначается работник профильного Департамента, занимающий должность не ниже заместителя начальника Управления.

9.6 В состав группы включаются:

- ответственный представитель дочернего общества ПАО «Газпром», в зоне ответственности которого ведутся работы;
- работники структурных подразделений ПАО «Газпром» и дочерних обществ ПАО «Газпром» с учетом направления деятельности проверяемой подрядной организации;
- дочернего общества ПАО «Газпром», осуществляющего функции централизованного поставщика²;
- дочернего общества ПАО «Газпром», осуществляющего функции корпоративного контроля³,
- представители генподрядной организации при проверке субподрядных организаций;
- представитель Инспекционного органа в Системе добровольной сертификации ИНТЕРГАЗСЕРТ

9.7 Программа проведения проверки фактического соответствия оформляется в соответствии с приложением Д.

9.8 На проведение проверки технической готовности с посещением места производственной деятельности подрядной организации отводится не более трех рабочих дней. При посещении нескольких объектов (мест выполнения работ) на каждый последующий объект отводится не более 2 рабочих дней без учета времени нахождения в пути.

9.9 Подрядной организации в срок не менее чем за 3 рабочих дня до начала проверки соответствия направляется уведомление с приложением программы проверки и списка участников.

9.10 По результатам проведения проверки технической готовности подрядных организаций оформляется акт по форме Приложения А.

² Определяется в соответствии с установленным порядком ПАО «Газпром» (по состоянию на 01.12.2017 – ООО «Газпром комплектация»), приказ ОАО «Газпром» от 21 июня 2002 г. № 57 «Об упорядочении закупок материально-технических ресурсов для дочерних обществ и организаций ОАО «Газпром»

³ По состоянию на 01.12.2017 – ООО «Газпром газнадзор», приказ ПАО «Газпром» от 20 января 2016 № 21 «Об утверждении положения о Строительной инспекции ПАО «Газпром»

9.11 Акт по результатам проверки технической готовности оформляется руководителем группы и направляется на утверждение в срок не более 5 рабочих дней после завершения проверки. Акт утверждается начальником профильного Департамента либо его заместителем, курирующим проверяемый объект. Производство работ подрядной организацией на объектах ПАО «Газпром» без наличия акта, подтверждающего её техническую готовность, оформленного по форме Приложения А, не допускается.

9.12 Акт оформляется в двух экземплярах. Один экземпляр с сопроводительным письмом направляется подрядной организации, второй – хранится в профильном Департаменте в течение срока производства работ, но не менее 12 месяцев.

Приложение А

(обязательное)

Форма акта проверки технической готовности подрядной организации

УТВЕРЖДАЮ

(должность, наименование организации)

Личная
подпись
Дата

Расшифровка
подписи

**АКТ ПРОВЕРКИ ТЕХНИЧЕСКОЙ ГОТОВНОСТИ
ПОДРЯДНОЙ ОРГАНИЗАЦИИ**

№ _____ от « ____ » _____ 20__ г.

Наименование подрядной организации:

(наименование организации)

Объект строительства (реконструкции):

(наименование объекта строительства)

Санкт-Петербург
2018

(указываются место и год формирования акта)

1. Состав группы по проведению проверки.Руководитель группы:

_____ Фамилия И.О.

Члены группы:

_____ Фамилия И.О.

(должность)

_____ Фамилия И.О.

(должность)

_____ Фамилия И.О.

(должность)

_____ Фамилия И.О.

(должность)

2. Сведения о проверке

2.1. Срок проведения:

Начало: _____ 20__ Г.

Окончание: _____ 20__ Г.

2.2. Место проведения:

(место проведения проверки)**3. Работы, планируемые к выполнению организацией:**

3.1. _____

3.2. _____

4. Объем материалов, представленных для рассмотрения и анализа.

4.1. Уставные документы:

4.2. Лицензии, выданные федеральными органами исполнительной власти:

4.3. Свидетельства СРО:

4.4. Разрешительная документация:

4.5. Утвержденная проектная документация:

4.6. Согласованный проект производства работ

5. Оснащение подрядной организации.

В соответствии с утвержденными формами предоставления сведений, переданными в составе обращения.

Продолжение формы акта проверки соответствия

5.1. Сведения о производственных помещениях и офисах:

№ п/п	Наименование помещения, основные характеристики (площадь, назначение)	Адрес расположения	Сведения о правах пользования (собственность/ аренда)
			<i>Собственность/ аренда (указывается на какой срок и до какого числа заключен договор аренды)</i>

5.2. Материально-техническая оснащенность:

Наименование технических ресурсов	Фактическая оснащенность, ед.	Потребность согласно проектной документации либо ППР	Примечание
Всего			
Автокран			
ДЭС			
...			

5.3. Сведения о системе контроля качества подрядной организации:

Документация по ЛНК			
Вид документа	Регламентирующий документ	Наличие/ своевременность ведения (актуализация)	Примечание
Договор на оказание услуг			
Свидетельство об аттестации ЛНК			
Паспорт ЛНК			
Положение о ЛНК			
Технологические карты контроля			
Свидетельства о поверках (калибровке) средств НК			

Продолжение формы акта проверки соответствия

Применяемые методы неразрушающего контроля					
Метод НК	Тип, марка прибора	Количество	Сведения о паспорте (руководстве пользователя)	Сведения о поверке, калибровке	Технологическая карта
ВИК					
РК					
УЗК					

5.4. Прочие сведения:

Наименование	Количество	Примечание
Транспортные средства для обеспечения доставки специалистов к месту производства работ		
Спецодежда с фирменной символикой		
Средства индивидуальной защиты		
...		

6. Имеющийся персонал и его квалификация.

6.1. Общие сведения

Персонал	Фактическая численность	Потребность согласно ПОС/ППР	Примечание
Всего			
ИТР			
Общестроительные работы			
Технологические работы			
Механизаторы			
Спецработы			

6.2. Сведения об аттестации персонала:

Аттестация	Количество аттестованных специалистов	Регламентирующий документ	Результаты контроля
По геодезическому контролю			
По промышленной безопасности и охране труда			
По электробезопасности			
По НК (ВИК)			
По НК (РК)			
...			

7. Замечания.

№ п/п	Содержание	Обоснование замечания (ссылка на пункт НД)

8. Заключение.

Техническая готовность Подрядной организации _____ соответствует (не соответствует) требованиям ПАО «Газпром», утвержденной проектной документации, проекта производства работ.

Должность

Подпись

Ф.И.О.

Должность

Подпись

Ф.И.О.

Должность

Подпись

Ф.И.О.

С актом проверки ознакомлен:

Должность представителя подрядной организации

Подпись

Ф.И.О.

Приложение Б

(справочное)

Описание службы контроля качества подрядной организации

Требования к составу и оснащенности службы контроля качества подрядной организации приведены в таблице Б.1.

Т а б л и ц а Б.1 – Требования к службе контроля качества подрядной организации

Наименование	Количество, шт.
Минимальная техническая оснащенность	
Тахеометр	1 шт.
Профилограф (эталон шероховатости)	1 шт.
Адгезиметр	1 шт.
Мультиметр	1 шт.
Толщиномер ультразвуковой	1 шт.
Толщиномер электромагнитный	1 шт.
Комплект ВИК	1* шт.
Дефектоскоп	1 шт.
Минимальные требования к составу работников	
Руководитель	1 чел.
Специалист по входному контролю	1 чел.
Специалист по контролю качества	4 чел.
*У каждого специалиста.	

Для обеспечения функционирования службы контроля качества у подрядной организации должно быть обеспечено наличие:

- утвержденного положения о службе контроля качества;
- утвержденного штатного расписания службы контроля качества;
- утвержденных должностных инструкций;
- необходимого оборудования и приборов в количестве не менее, чем указанных в Таблице Б.1;
- удостоверений по СК, НК, об аттестации в области промышленной безопасности, охраны труда;
- необходимого количества персонала СК или договора со специализированной организацией по строительному контролю (но не менее чем приведено в таблице Б.1);
- аттестованной лаборатории неразрушающего контроля (ЛНК) (собственность/аренда или договор оказания соответствующих услуг);
- строительной испытательной лаборатории (собственность/аренда или договор оказания соответствующих услуг);
- наличие электроизмерительной лаборатории (собственность/аренда или договор оказания соответствующих услуг).

Приложение В

(обязательное)

Требования по технической оснащенности и кадровому составу подрядных организаций, осуществляющих работы по строительству и реконструкции объектов ПАО «Газпром»

Требования по технической оснащенности и кадровому составу подрядных организаций, осуществляющих работы по строительству и реконструкции объектов ПАО «Газпром» приведены в таблицах В.1 – В5.

Таблица В.1 – Строительство и реконструкция линейной части магистральных газопроводов диаметром менее 1000 мм

Наименование	Годовой объем СМР на ЛЧ МГ диаметром менее 1000 мм						
	50 км	75 км	100 км	150 км	200 км	300 км	400 км
Минимальная техническая оснащенность							
Трубоукладчики (грузоподъемностью свыше 40 т)	10	12	15	20	25	30	35
Экскаваторы	6	8	12	16	20	25	30
Бульдозеры	4	5	6	10	12	15	18
Трубоплетевозы	6	8	10	12	15	20	25
Комплекты сварочного оборудования (для автоматической/полуавтоматической сварки) один пост	10	12	15	20	25	30	35
Автономные сварочные агрегаты многопостовые РДС	4	5	6	10	12	15	18
Краны автомобильные (грузоподъемность свыше 25 тн)	4	5	6	8	10	12	15
Минимальные требования к количественному составу работников							
Инженерно-технические работники, задействованные при выполнении работ	25	30	35	40	45	50	60
Сварщики	20	30	40	50	60	80	100
Монтажники	4	5	6	10	12	14	16
Операторы машин и механизмов	20	30	40	50	60	80	100

Т а б л и ц а В.2 – Строительство и реконструкция линейной части магистральных газопроводов диаметром свыше 1000 мм

Наименование	Годовой объем СМР на ЛЧ МГ диаметром свыше 1000 мм						
	50 км	75 км	100 км	150 км	200 км	300 км	400 км
Минимальная техническая оснащенность							
Трубоукладчики (грузоподъемностью свыше 40 тн)	12	15	20	25	30	35	40
Экскаваторы	8	12	16	20	25	30	35
Бульдозеры	5	6	10	12	15	18	22
Трубоплетевозы	8	10	12	15	20	25	30
Комплекты сварочного оборудования (для автоматической/полуавтоматической сварки) один пост	12	15	20	25	30	35	40
Автономные сварочные агрегаты многопостовые РДС	5	6	10	12	15	18	22
Краны автомобильные (грузоподъемность свыше 25 тн)	5	6	8	10	12	15	20
Минимальные требования к количественному составу работников							
Инженерно-технические работники, задействованные при выполнении работ	30	35	40	45	50	60	70
Сварщики	30	40	50	60	80	100	120
Монтажники	5	6	10	12	14	16	20
Операторы машин и механизмов	30	40	50	60	80	100	120

Таблица В.3 – Строительство и реконструкция подводных переходов магистральных газопроводов

Наименование	Строительство и реконструкция подводного перехода магистрального газопровода
РАБОТЫ МЕТОДОМ НАПРАВЛЕННОГО БУРЕНИЯ	
Минимальная техническая оснащённость	
Автокран (г/п 25 т)	2
Бульдозер	1
Экскаватор гусеничный	2
Бортовой автомобиль (самосвал)	2
Установка для наклонного бурения	1
Комплект сварочного оборудования 1 пост	10
Минимальные требования к составу работников	
Инженерно-технические работники, задействованные при выполнении работ	10
Сварщики	10
Монтажники	10
Операторы машин и механизмов	10
РАБОТЫ ТРАНШЕЙНЫМ СПОСОБОМ	
Минимальная техническая оснащённость	
Гидромонитор	2
Трубоукладчики (грузоподъемностью свыше 40 т)	6
Автокран (г/п 25 т)	2
Бульдозер	2
Экскаватор гусеничный	6
Понтон (грузоподъемностью свыше 40 т)	6
Оголовок для протаскивания дюкера, лебедка, один комплект	1
Комплект сварочного оборудования один пост	5
Минимальные требования к составу работников	
Инженерно-технические работники, задействованные при выполнении работ	10
Сварщики	10
Монтажники	20
Операторы машин и механизмов	10
Геодезист	1

Т а б л и ц а В.4 – Строительство и реконструкция компрессорных станций

Наименование	Строительство и реконструкция КС, на 1 шт.
Минимальная техническая оснащенность	
Кран (грузоподъемностью свыше 50 т)	2
Трубоукладчики (грузоподъемностью свыше 40 т)	4
Автокран (г/п 25 т)	2
Бульдозер	4
Экскаватор гусеничный	5
Бортовой автомобиль (самосвал)	6
Гладкий каток (масса 30 т)	1
Автогрейдер	1
Комплект сварочного оборудования один пост	15
Минимальные требования к составу работников	
Инженерно-технические работники, задействованные при выполнении работ	25
Сварщики	15
Монтажники	40
Операторы машин и механизмов	20
Инженеры-геодезисты	2

Т а б л и ц а В.5 – Выполнение работ по эксплуатационному бурению

Наименование	Строительство и реконструкция скважин, на 1 шт.
Минимальная техническая оснащенность	
Кран (грузоподъемностью свыше 50 т)	1
Трубоукладчики (грузоподъемностью свыше 40 т)	2
Автокран (г/п 25 т)	2
Бульдозер	1
Экскаватор гусеничный	2
Бортовой автомобиль (самосвал)	2
Установка для буровых работ	1
Комплект сварочного оборудования один пост	10
Минимальные требования к составу работников	
Инженерно-технические работники, задействованные при выполнении работ	10
Сварщики	10
Монтажники	15
Операторы машин и механизмов	10
Инженеры-геодезисты	1
Инженеры-геологи	1

Приложение Г.1

(рекомендуемое)

Перечень документов, предоставляемых в составе обращения для согласования привлечения субподрядной организации

1. Для проведения проверки генеральная подрядная организация представляет в профильный Департамент следующие необходимые документы:

- копия Устава организации (или копия положения об организации);
- копия документа, подтверждающего полномочия лица, заключившего договор от имени контрагента;
- копия свидетельства о постановке на учет организации в налоговом органе по месту нахождения на территории Российской Федерации;
- копия свидетельства о внесении записи в Единый государственный реестр юридических лиц;
- копия свидетельства о государственной регистрации юридического лица;
- копия свидетельства, выдаваемого саморегулируемой организацией, о допуске проверяемой организации к видам работ, которые оказывают влияние на безопасность объектов капитального строительства;
- копия свидетельства, подтверждающего, что проверяемая организация является членом саморегулируемой организации (при отсутствии - выписка из государственного реестра саморегулируемых организаций, содержащая информацию о проверке);
- копия разрешительных документов, на основании которых допускается осуществление видов деятельности в пределах установленных нормативов допустимого воздействия на окружающую среду, наличие которых является обязательным в соответствии с законодательством в области охраны окружающей среды;
- организационно - штатная структура организации, утвержденная в установленном порядке;
- сведения о производственных помещениях, зданиях, сооружениях, земельных участках организации, находящихся в собственности и используемых для выполнения работ;
- сведения о производственных помещениях, зданиях, сооружениях, земельных участках организации, используемых для выполнения работ по договору аренды и;
- сведения о нормативной и технической документации, в том числе о нормативных документах национальной системы стандартизации, а также нормативных документах ПАО «Газпром», используемых организацией при проведении работ;

- перечень оборудования, машин и механизмов, необходимых для выполнения работ, с указанием технических характеристик, состояния, количества единиц, находящихся в собственности организации;

- перечень оборудования, машин и механизмов, необходимых для выполнения работ, с указанием технических характеристик, состояния, количества единиц, используемых по договорам аренды (в т.ч. лизинг) с приложением копий договоров аренды оборудования;

- наличие технологий (оборудования) для обеспечения требуемого температурного режима твердения бетонных смесей, с применением методов электропрогрева, «термоса», использования противоморозных добавок и т.п., а также для ухода за бетонными смесями в «теле» конструкций для обеспечения необходимой температуры и влажности в процессе твердения, если не используются методы прогрева и наличие соответствующей НД;

- копии свидетельств НАКС об аттестации сварочного оборудования в соответствии с требованиями действующей НД, с областью применения для производства сварочных работ на опасных производственных объектах (на газопроводах);

- копии свидетельств НАКС о производственной аттестации технологии сварки в соответствии с требованиями РД 03-615-03 [9];

- копии паспортов используемого сварочного оборудования;

- копии руководств по эксплуатации сварочного оборудования (для оборудования иностранного производства – дубликаты на русском языке);

- копии свидетельств метрологической поверки приборов и средств измерений, применяемых при сварочно-монтажных работах;

- копии сертификатов соответствия ГОСТ Р (по безопасности) используемого сварочного оборудования иностранного производства;

- свидетельство об аттестации лаборатории неразрушающего контроля (допускается отсутствие собственной лаборатории неразрушающего контроля при наличии договора с аттестованной в установленном порядке лабораторией сторонней организации на срок не менее 3 лет);

- перечень персонала организации, который предполагается привлекать к выполнению работ с указанием количества сотрудников и уровня квалификации;

- сведения, подтверждающие квалификацию персонала, непосредственно выполняющего работы (например, копии свидетельств, удостоверений, дипломов, аттестатов и т.п.);

- положение по производственному экологическому контролю в организации;

- копия приказа о назначении ответственного за организацию и осуществление производственного контроля в сфере охраны окружающей среды. Копия приказа о назначении лиц, допущенных к обращению с отходами 1-4 класса;

- копии документов, подтверждающих обучение (аттестацию) ответственного лица по программе «Обеспечение экологической безопасности при работах в области обращения с опасными отходами (отходами 1-4 класса опасности)»;

- сертификат соответствия действующей СМК требованиям ГОСТ Р ИСО 90001 или СТО Газпром 9001;

- руководство по качеству, разработанное в соответствии с ГОСТ Р ИСО 90001-2008 (пункт 4.2.2) или СТО Газпром 9001 и утвержденное руководителем организации;

- политика в области качества, разработанная в соответствии с ГОСТ Р ИСО 9001-2008 (пункт 5.3) или СТО Газпром 9001 и утвержденная руководителем организации;

- документы, регламентирующие порядок проведения входного контроля оборудования, материалов, комплектующих и запасных частей в соответствии с Градостроительным кодексом (статьи 52, 53) [4], Федеральным законом (глава 4) [10], Порядком (пункт а) статьи 5 и пункт а) статьи 6 статья 7) [11] и ГОСТ 24297;

- документы, регламентирующие порядок входного контроля бетонных смесей в соответствии с СП 63.13330.2012 [12], а также регламентирующих порядок отбора проб, проведения испытаний и определения прочности бетонных смесей согласно ГОСТ Р 52531, ГОСТ 22685, ГОСТ 22690, ГОСТ 17624;

- положение о системе контроля качества, определяющая цели, задачи и функции, организационно - штатную структуру, порядок взаимодействия ответственных лиц, их ответственность и т.п.;

- приказы (распоряжения) о назначении ответственных лиц по вопросам контроля качества, а также распоряжения о закреплении конкретных специалистов по объектам (участкам) работ;

- схемы организации строительства и взаимодействия, между участниками строительства включая органы, осуществляющие государственный строительный надзор и представители (комиссии, инспекционные контрольные органы) заказчика, осуществляющие корпоративный контроль; ;

- положение по порядку проверки привлекаемых по договору подряда организаций, если организация привлекает к работам сторонние организации, в т.ч. на наличие необходимых для работ допусков, разрешений, заключений, лицензий и т.п.;

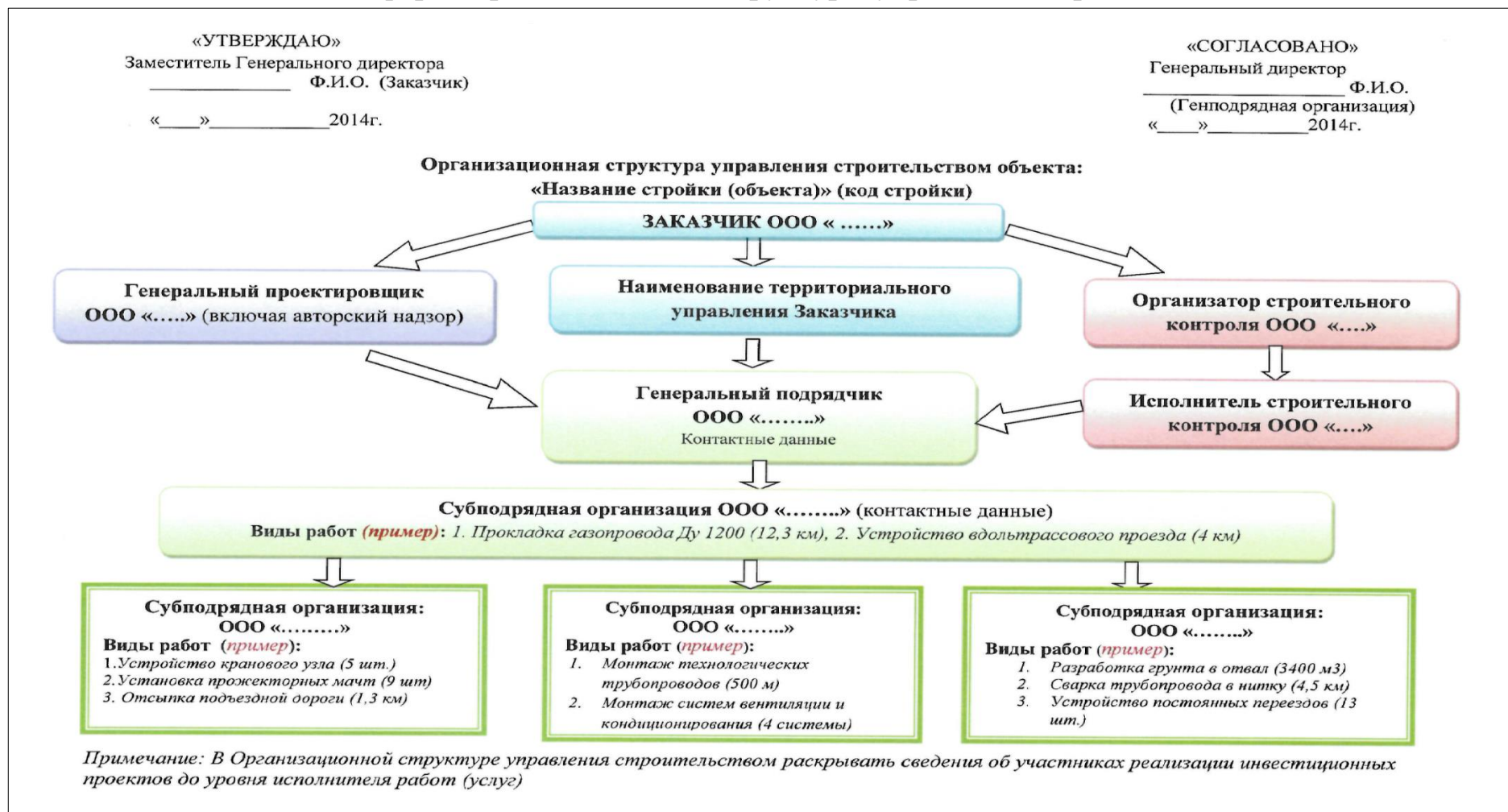
- сведения, подтверждающие квалификацию персонала, осуществляющего контроль качества работ в соответствии с ПБ 03-273-99 [13], ПБ 03-440-02 [14], РД 03-19-2007 [6] (например, заверенные копии протоколов и удостоверений по НАКС, неразрушающим видам контроля (ВИК, РК, УЗК)), общестроительным и специальным работам (сооружение средств ЭХЗ, систем АСУ и ТМ, линий ЛЭП, ВОЛС), проверке знаний по вопросам промышленной, экологической и электробезопасности);
- порядок предоставления заказчику отчетных материалов по ходу выполнения проекта;
- структура и сведения по технической оснащенности системы производственного контроля;
- наличие лицензированных лабораторий, способных осуществлять контроль и испытания по видам работ, в соответствии с их областью аккредитации;
- наличие договоров о проведении лабораторного контроля при отсутствии лабораторий;
- наличие и правильность ведения актов лабораторных испытаний;
- наличие системы контроля за соблюдением установленных сроков проверки лабораторного оборудования;
- сведения о ранее проведенных работах с указанием объектов и видов общестроительных работ, выполненных организацией;
- отзывы о проведенных работах от сторонних организаций (отзывы от организаций, для которых были выполнены, согласно заключенным договорам);
- отзыв ООО «Газпром газнадзор» о результатах работы организации на объектах ПАО «Газпром» с указанием общего количества проверок данной организации специалистами ООО «Газпром газнадзор», выявленных нарушений за период работы, количества выданных уведомлений о приостановке работ при строительстве, реконструкции и капитальном ремонте объектов ПАО «Газпром»;
- наличие договоров на поставку материалов и оборудования, либо наличие в организации установленной процедуры заключения таких договоров;
- наличие документов, регламентирующих работу по складированию и учету материальных ценностей;
- наличие материально-технических базы для ремонта строительной техники, либо наличие договоров на обслуживание и ремонт строительной техники;
- наличие разработанных мероприятий по подготовке к работам в летний и зимний периоды и реализация этих мероприятий;

- наличие и состояние системы бытового обеспечения персонала (структура, документы, регламентирующие работу по бытовому обеспечению персонала);
- сведения о нарушениях правил охраны труда и техники безопасности, допущенных за последний год работы;
- сведения о количестве аварий, инцидентов и несчастных случаев, произошедших в течении последнего года работы.

2. Формы документов, прилагаемых к обращению, должны быть оформлены в соответствии с приложениями Е – Ц.

Приложение Г.2 (обязательное)

Типовая форма организационной структуры управления строительством*



* подготовка документа осуществляется заказчиком. Утверждение документа возможно только после согласования генподрядчиком и профильным Департаментом

Приложение Д
(обязательное)

Форма программы проведения проверки технической готовности

УТВЕРЖДАЮ

Начальник Департамента
ПАО «Газпром»

_____ И.О. Фамилия

«__» _____ 20__ г.

Программа проверки технической готовности _____ на объекте _____

№ п/п	Наименование этапа	Даты проведения этапа		Ответственный сотрудник	Примечание
		Начало	Окончание		
1	2	3	4	5	6

Руководитель группы

И.О. Фамилия

Приложение Е

(обязательное)

Форма обращения о согласовании привлечения субподрядной организации

(на бланке организации)

Начальнику Департамента
ПАО «Газпром»

Прошу согласовать привлечение _____ в качестве субподрядной организации на объекте _____, а также при необходимости провести проверку её соответствия требованиям ПАО «Газпром» к выполнению следующих работ:

1. _____
2. _____

(виды работ необходимо указывать с объёмами (км, шт. и т.д.), планируемые к выполнению на объектах ЛЧ МГ, УКПГ, КС, ДКС, ГРС, ГИС, ПЗРГ, ЗРА, площадках скважин, подводных переходах и т.д.)

Контактное лицо, для взаимодействия при организации проверки:

(конт./т/ф: _____)

1. **Приложения:** 1. _____ на ___ л. в 1 экз.;
2. _____ на ___ л. в 1 экз.

Руководитель организации

М.П.

Ф.И.О.

подпись

Приложение Ж

(обязательное)

Форма справки о дочерних организациях

Организация: _____

№ п/п	Наименование , регион местонахождения, адрес, контактное лицо (телефон, e-mail)	Доля участия в уставном капитале организации	Виды выполняемых работ	Среднегодовой объём выполняемых работ (руб./год)	Регион работ/ Объект работ
1	2	4	5	6	7

Подпись _____

М.п. Дата ___/___/___

Приложение И

(обязательное)

Форма справки о составе выполняемых работ

№№ п/п	Выполняемые работы	Выполнение работ (выполняются/не выполняются)	
		собственными силами	силами субподрядчика
1	2	3	4

Руководитель организации _____ / _____ /

Приложение К

(обязательное)

Форма справки о ходе проверок объектов подрядной организации со стороны органов государственного строительного надзора

№№, п/п	Наименование Заказчика, контактное лицо Заказчика (телефон, e-mail)	Объект/Регион месторасположения объекта/Год выполнения работ	Наименование органа государственного строительного надзора	Дата проведения проверки (месяц, год)	Выявленные нарушения/Правовая основа/Срок устранения	Наименование невыполненных работ/Формулировка предъявленных претензий, замечаний к выполненным	Причина нарушения/Предпринятые меры по устранению нарушения/Дата устранения/Сведения о предпринятых мерах по	Вид наложенного взыскания/Дата обращения в суд
1	2	3	4	5	6	7	8	9

Руководитель организации _____

Главный бухгалтер _____

Примечание – Сведения о проверках, проведенных как в текущем году, так и за предыдущие 3 года, следует приводить с указанием, имелись ли предписания органов государственного строительного надзора о приостановке работ.

Приложение Л

(рекомендуемое)

Форма справки о наличии положительных отзывов и рекомендаций о выполнении работ на объектах ПАО «Газпром»

Организация: _____

№ п/п	Наименование Заказчика, адрес, контактное лицо (телефон, e-mail)	Объект/ Регион местоположения объекта	Наименование выполненных работ	Период выполнения работ	Организация, эксплуатирующая объект в настоящее время
1	2	3	4	5	6

Руководитель организации _____ / _____ /

Примечание – Сведения о наличии положительных отзывов и рекомендаций в текущем году и за предшествующие 3 года, следует приводить с выделением видов работ, выполненных для нужд ПАО «Газпром».

Приложение М

(обязательное)

Форма справки об опыте работы организации и объёмах выполненных работ на объектах ПАО «Газпром»

Организация: _____

№ п/п	Наименование заказчика, контактное лицо заказчика (телефон, факс, e- mail)	Объект/ Регион месторасположения объекта	Виды выполненных работ	Роль Организации (генподрядчик/ субподрядчик)	Наличие претензий к качеству выполненных работ	Эксплуатирующая организация (в настоящий момент)	Период выполнения работ		Выполнение работ		
							Начало производства работ	Окончание производства работ	Стоимость выполненных работ (тыс. руб.)	В т.ч. стоимость МТР (тыс. руб.)	в т.ч. собствен- ными силами (тыс. руб.)
1	2	3	4	5	6	7	8	9	10	11	12
1											
2											

Руководитель организации

_____/

_____/

Главный бухгалтер

_____/

_____/

Примечание – Сведения о наличии опыта работы в текущем году и за предшествующие 3 года, следует приводить с выделением видов работ, выполненных для нужд ПАО «Газпром».

Приложение Н

(обязательное)

Форма справки о фонде нормативной и технической документации подрядной организации

Организация: _____

Объект	Наименование нормативного, технического, организационно-технологического документа	Специализация применения	Организация разработчик	Название органа, утвердившего документ, дата введения	Вид документа
1	2	3	4	5	6

Руководитель организации _____ / _____ /

Приложение П

(обязательное)

Форма справки о системе контроля качества работ подрядной организации

Организация: _____

№ п/п	Вид контроля ¹⁾	Объект контроля	Объем контроля	Должностные лица, ответственные за контроль
1	2	3	4	5
1				
2				
3				
4				

Руководитель организации _____ / _____ /

¹⁾ Входной, операционный, инспекционный, приемочный.

Приложение Р

(обязательное)

Форма справки о системе операционного контроля выполнения работ подрядной организации

Организация: _____

Стадии ¹⁾ проведения работ	Наименование работ или технологических этапов ²⁾	Параметры контроля	Метод контроля	Объем контроля	Приборы и инструменты контроля	Документ, подтверждающий осуществление контроля
1	2	3	4	5	6	7

Руководитель организации _____ / _____ /

¹⁾ Подготовительные работы, земляные работы, сварочно-монтажные работы, изоляционные работы, укладочные работы, балластировка и закрепление, специальные работы, испытание трубопроводов и т.д.

²⁾ Контролируемая операция.

Приложение С

(обязательное)

Форма справки о системе инспекционного контроля подрядной организации

Организация: _____

Объекты инспекционного контроля	Объемы инспекционного контроля	Категория персонала, выполняющего инспекционный контроль	Частота проведения инспекционного контроля	Критерии инспекционного контроля	Документ, подтверждающий осуществление контроля
1	2	3	4	5	6

Руководитель организации _____ / _____ /

Приложение Т

(обязательное)

Форма справки о системе приемки выполненных работ подрядной организации

Организация: _____

Объект контроля ¹⁾	Виды Контроля ²⁾	Объёмы контроля	Оборудование (приборы), применяемое для контроля	Документ, подтверждающий осуществление контроля
1	2	3	4	5

Руководитель организации _____ / _____ /

¹⁾ Геодезические работы, земляные сооружения, основания и фундаменты и т.д.

²⁾ Радиографический, ультразвуковой, визуально-инструментальный и т.д.

Приложение У
(обязательное)

Форма справки о системе инструментального (лабораторного) строительного контроля по видам выполняемых работ и технической оснащённости средствами контроля и измерения подрядной организации

Организация: _____

Наименование СКИ/ Местонахождение ¹⁾	Изготовитель	Тип, заводской №, год изготовления	Принадлежность СКИ ²⁾	Свидетельство о поверке СКИ (№ и дата)	Дата последней поверки	Дата следующей поверки
<i>Указывается вид выполняемой работы, при котором применяется СКИ, например:</i>						
Сварочно-монтажные работы						
Визуально-измерительный контроль						
-						
Радиографический контроль						
-						
Ультразвуковой контроль						
Подготовительные (или земляные) работы						
Геодезический контроль						
и т.д.						

Руководитель организации / _____ / м.п. Дата / /

¹⁾ Указать объект, на котором данное средство контроля находится на момент направления обращения.

²⁾ Собственное/ Арендованное.

Приложение Ф

(обязательное)

Форма справки о субподрядных организациях по видам работ организации

Организация: _____

№ п/п	Вид работ	Наименование субподрядчика, контактное лицо субподрядчика (телефон, e-mail)	Регион месторасположения субподрядчика	Объект/ Заказчик	Период выполнения работ		Наличие замечаний
					Начало	Окончание	
1	2	3	4	5	6	7	8

Руководитель организации _____ / _____ (ФИО)

м.п. Дата / /

Приложение X

(обязательное)

Форма справки о наличии производственных баз и складов организации

Организация: _____

№ п/п	Регион Российской Федерации, обслуживаемые объекты строительства ¹⁾	Местонахождение базы, адрес, занимаемая площадь, численность персонала, контактное лицо (телефон, e-mail)	Имеющиеся цеха, мастерские, Лаборатории/ Площадь	Наличие станочного парка			Количество холодных или теплых боксов для автотранспорта/ Вместимость	Собственность/ Аренда
				Наименование	Марка	Год выпуска		
1	2	3	4	5	6	7	8	9

1) Объекты, на которых производятся работы подрядчика на дату направления обращения.

Окончание формы справки

№ п/п	Регион Российской Федерации, обслуживаемые объекты строительства ¹⁾	Местонахождение склада, адрес, численность персонала, контактное лицо (телефон, e-mail)	Тип склада ²⁾	Площадь склада	Номенклатура хранимых МТР	Объем хранения МТР	Наличие подъездных путей		Собственность/Аренда
							ж/д	авто	
1	2	3	4	5	6	7	8	9	10

Руководитель организации _____ / _____ (ФИО)

¹⁾ Объекты, на которых производятся работы организацией на дату направления обращения.

²⁾ Отапливаемый, не отапливаемый, открытая площадка и т.д.

Приложение Ц

(обязательное)

Форма справки о количестве машин и механизмов (техническая оснащённость) подрядной организации

Организация: _____

№№ п/п	Наименование машин и механизмов (характеристика)	Кол-во, шт.	Наименование завода- изготовителя, марка, год выпуска	Технический паспорт ¹⁾	Место регистрации	Фактическое мест. нахожд./ состояние ²⁾	Собственность ³⁾
1. _____ (указывается планируемые к выполнению работы):							
Автогрейдеры среднего типа (135 кВт)							
1							
Автомобили бортовые (до 5 т)							
1							
Автомобили бортовые (до 8 т)							
1							
Автомобили-самосвалы (до 7 т)							
1							
Автомобили-самосвалы (до 15 т)							
1							
Бульдозер (410 кВт)							
1							
Бульдозер (130 кВт)							
1							

Продолжение формы справки

№№ п/п	Наименование машин и механизмов (характеристика)	Кол-во, шт.	Наименование завода- изготовителя, марка, год выпуска	Технический паспорт¹⁾	Место регистрации	Фактическое мест. нахожд./ состояние²⁾	Собственность³⁾
Транспорт вахтовый (на базе УРАЛ или КАМАЗ)							
1.							
Катки дорожные (25 т, ДУ16)							
1							
Кран на пневмоколесном ходу (100 т)							
Кран на пневмоколесном ходу (50 т)							
1.							
Кран на автомобильном ходу (10 т)							
Кран на автомобильном ходу (16 т)							
1.							
Кран на гусеничном ходу (до 16 т)							
1							
Трактор на гусеничном ходу (108 кВт)							
1							

Продолжение формы справки

№№ п/п	Наименование машин и механизмов (характеристика)	Кол-во, шт.	Наименование завода-изготовителя, марка, год выпуска	Технический паспорт ¹⁾	Место регистрации	Фактическое мест. нахожд./состояние ²⁾	Собственность ³⁾
Трубоукладчик для труб до Ду 700 мм (12,5 т)							
1							
Трубоукладчик для труб Ду от 701 до 1000 мм (35 т)							
1							
Трубоукладчик для труб до Ду 1720							
1							
Трубовоз							
1.	Трубовоз						
2.	Трал						
Экскаваторы одноковшовые дизельные на гусеничном ходу (0,65 м ³)							
1							
Экскаваторы одноковшовые дизельные на гусеничном ходу (1 м ³)							
1							
Экскаваторы одноковшовые дизельные на гусеничном ходу (1,5 м ³)							
1							

Продолжение формы справки

№№ п/п	Наименование машин и механизмов (характеристика)	Кол-во, шт.	Наименование завода- изготовителя, марка, год выпуска	Технический паспорт¹⁾	Место регистрации	Фактическое мест. нахожд./ состояние²⁾	Собственность³⁾
Электростанция передвижная							
1							
Агрегаты сварочные							
1							
Агрегаты наполнительно-опрессовочные (300 м ³ /ч)							
1							
Агрегаты пескоструйные							
1							
Вышка телескопическая (до 25 м)							
1							
Дизель-молоты (1,25 т)							
1							
Заливщики на базе автомобиля							
1							
Компрессоры передвижные с двигателем внутреннего сгорания (давление до 686 к Па)							
1							

Продолжение формы справки

№№ п/п	Наименование машин и механизмов (характеристика)	Кол-во, шт.	Наименование завода- изготовителя, марка, год выпуска	Технический паспорт ¹⁾	Место регистрации	Фактическое мест. нахожд./ состояние ²⁾	Собственность ³⁾
Комплекты для бурения скважин под буронабивные сваи глубиной до 50 м роторного бурения							
1							
Лебедки электрические							
1							
Машины бурильно-крановые на автомобиле							
1							
Машины сваебойные							
1							
Молотки при работе от передвижных компрессорных станций							
1							
Насосы для строительных растворов производительностью до 3 м ³ /ч							
1							
Подъемники гидравлические (высота до 10 м)							
1							
Преобразователи сварочные с номинальным током от 315 до 500 А							
1							

Окончание формы справки

№№ п/п	Наименование машин и механизмов (характеристика)	Кол-во, шт.	Наименование завода-изготовителя, марка, год выпуска	Технический паспорт ¹⁾	Место регистрации	Фактическое мест. нахожд./состояние ²⁾	Собственность ³⁾
Трамбовка пневматическая							
1							
Установка наклонно-направленного бурения							
1							
Установки и агрегаты буровые на базе автомобилей							
1							
Прочие машины и механизмы							
1.							
ИТОГО							

Руководитель организации / _____ /

¹⁾ Приложить копию паспорта ТС с указанием заводского номера, даты приобретения/ввода в эксплуатацию; отметки о техническом обслуживании, выполненных ремонтах, моточасах наработки..

²⁾ В ремонте/Работает/Простой.

³⁾ Собственная/В аренде/В лизинге.

Приложение Ш

(обязательное)

Форма справки о кадровом составе подрядной организации по видам работ

Организация: _____

№ п/п	Виды работ (в соответствии с приложением Е)	Кол-во человек	В том числе				
			штатных сотрудников	сотрудников, работающих по срочному договору	сотрудников с профильным высшим профессиональным образованием	сотрудников, имеющих среднее профильное профессиональное образование	Сотрудников субподрядчика
ИТР							
Служащие, младший обслуживающий персонал							
Рабочие							
Машинисты							
Сварщики							
Монтажники							
и др.							

Руководитель организации _____ / _____ / (ФИО)

м.п. Дата ____ / ____ / ____

Библиография

- [1] Федеральный закон Российской Федерации от 29 июня 2015 г. N 162-ФЗ "О стандартизации в Российской Федерации"
- [2] ГОСТ Р 1.4-2004 «Стандартизация в Российской Федерации. Стандарты организаций. Общие положения»
- [3] Гражданский кодекс Российской Федерации (часть первая)
- [4] Градостроительный кодекс Российской Федерации
- [5] Кодекс Российской Федерации об административных правонарушениях
- [6] Руководящий документ Ростехнадзора РД 03-19-2007 Положение об организации работы по подготовке и аттестации специалистов организаций, поднадзорных Федеральной службе по экологическому, технологическому и атомному надзору
- [7] Приказ Ростехнадзора от 29.01.2007 О порядке подготовки и аттестации работников организаций, поднадзорных федеральной службе по экологическому, технологическому и атомному надзору
- [8] Стандарт Международной организации по стандартизации ГОСТ Р ИСО 21500:2014* (ISO 21500:2012) Руководство по менеджменту проектов (Guidance on project management)
- [9] Руководящий документ Госгортехнадзор Порядок применения сварочных технологий при изготовлении, монтаже, ремонте и реконструкции технических устройств для

* Официальный текст стандарта находится во ФГУП «Стандартинформ».

- России опасных производственных объектов
РД 03-615-03
- [10] Федеральный закон от 30.12.2009 № 384-ФЗ «Технический регламент о безопасности зданий и сооружений»
- [11] Порядок проведения строительного контроля при осуществлении строительства, реконструкции и капитального ремонта объектов капитального строительства (утвержден постановлением Правительства Российской Федерации от 21.06.2010 №468)
- [12] Свод правил Бетонные и железобетонные конструкции.
Министерства Основные положения Актуализированная
регионального редакция СНиП 52-01-2003
развития Российской Федерации
СП 63.13330.2012
- [13] Правила безопасности Правила аттестации сварщиков и специалистов
Госгортехнадзор сварочного производства
России
ПБ 03-273-99
- [14] Правила безопасности Правила аттестации персонала в области
Госгортехнадзор неразрушающего контроля
России
ПБ 03-440-02

ОКС 91.040

Ключевые слова: подрядные организации, строительно-монтажные, сервисные и пусконаладочные работы, эксплуатационное бурение, требования, техническая готовность
