

ОБЩЕСТВО С ОГРАНИЧЕННОЙ ОТВЕТСТВЕННОСТЬЮ  
«ГАЗПРОМ ДОБЫЧА НОЯБРЬСК»

---

---

СТАНДАРТ ОРГАНИЗАЦИИ

**ПОРЯДОК ДОПУСКА И ОРГАНИЗАЦИИ БЕЗОПАСНОГО  
ПРОИЗВОДСТВА РАБОТ ПОДРЯДНЫМИ ОРГАНИЗАЦИЯМИ  
НА ОБЪЕКТАХ ООО «ГАЗПРОМ ДОБЫЧА НОЯБРЬСК»**

**СТО Газпром добыча Ноябрьск 11-02-2021**

---

---

г.Ноябрьск, 2021

УТВЕРЖДАЮ  
Главный инженер – первый  
заместитель генерального директора  
ООО «Газпром добыча Ноябрьск»

ОБЩЕСТВО С ОГРАНИЧЕННОЙ ОТВЕТСТВЕННОСТЬЮ  
«ГАЗПРОМ ДОБЫЧА НОЯБРЬСК»

---

СТАНДАРТ ОРГАНИЗАЦИИ

---

ПОРЯДОК ДОПУСКА И ОРГАНИЗАЦИИ БЕЗОПАСНОГО ПРОИЗВОДСТВА  
РАБОТ ПОДРЯДНЫМИ ОРГАНИЗАЦИЯМИ  
НА ОБЪЕКТАХ ООО «ГАЗПРОМ ДОБЫЧА НОЯБРЬСК»

СТО Газпром добыча Ноябрьск 11-02-2021

## Предисловие

1 РАЗРАБОТАН	Службой промышленной и пожарной безопасности ООО «Газпром добыча Ноябрьск»
2 ВНЕСЕН	Службой промышленной и пожарной безопасности ООО «Газпром добыча Ноябрьск»
3 ВВЕДЕН В ДЕЙСТВИЕ	Приказом ООО «Газпром добыча Ноябрьск» от «__» ____ 20__ г. № ____
4 ВВЕДЁН ВЗАМЕН	СТО Газпром добыча Ноябрьск 11-01-2018 «Порядок допуска и организации безопасного производства работ подрядными организациями на объектах ООО «Газпром добыча Ноябрьск»

## Введение

Настоящий стандарт разработан для достижения следующих целей:

1) создание безопасных условий труда и сохранение жизни и здоровья работников, обеспечение пожарной безопасности и надежной работы опасных производственных объектов, устранение и минимизация опасностей и рисков, снижение рисков аварий на опасных производственных объектах при выполнении работ с привлечением подрядных организаций;

2) организации эффективного контроля за деятельностью подрядных организаций на объектах, эксплуатируемых СП ООО «Газпром добыча Ноябрьск»;

3) систематизация процесса разработки предупредительных мероприятий, направленных на минимизацию рисков при планировании и осуществлении работ;

4) применение эффективного инструмента для анализа и управления рисками;

5) обеспечение надежной эксплуатации, бесперебойной добычи и подготовки к транспорту газа, газового конденсата и нефти;

6) рациональное использование и сохранение природных ресурсов, сокращение негативного воздействия производственной деятельности Общества и подрядных организаций на окружающую среду;

7) снижение темпов роста удельных показателей энергопотребления.

Способы достижения вышеуказанных целей основываются на:

1) выполнении обязательств, принятых в Политике ПАО «Газпром» в области охраны труда, промышленной и пожарной безопасности дорожного движения, Экологической политике ПАО «Газпром» и Политике ООО «Газпром добыча Ноябрьск» в области интегрированной системы менеджмента;

2) существующих требованиях межотраслевых и отраслевых нормативных документов;

3) положениях Стандарта СТО Газпром 18000.1-001-2021 «Единая система управления производственной безопасностью ПАО «Газпром». Основные положения», определяющие взаимодействие с подрядными организациями.

## Содержание

1. Область применения .....	3
2. Нормативные ссылки .....	4
3. Термины, определения и сокращения.....	6
4. Общие положения .....	13
5. Общие требования к подрядным организациям в области ОТ, ППБ и ООС	15
6. Порядок допуска и проверки готовности служб контроля качества подрядных организаций.....	21
7. Вводный и первичный инструктажи персонала подрядных организаций ...	22
8. Порядок оформления допускной документации .....	23
8.1.Порядок предоставления документов.....	23
8.2.Порядок оформления допускной документации. ....	24
9. Порядок допуска подрядных организаций для производства работ на выделенных территориях, объектах капитального строительства .....	31
10. Порядок взаимодействия с ООО «Газпром газнадзор» при допуске диагностических организаций .....	33
11. Основные требования безопасности при подготовке, проведении и завершении работ .....	34
12. Ответственность сторон .....	36
Приложение № 1 (обязательное) Перечень основных требований безопасности к организациям, выполняющим работы на объектах ООО «Газпром добыча Ноябрьск».....	38
Приложение № 2 (обязательное) Форма «Временного талона по охране труда, пожарной безопасности, инструктажу по пропускному и внутриобъектовому режимах» .....	41
Приложение № 3 (обязательное) Форма «Перечня опасных веществ и материалов, используемых на объекте подрядной организацией».....	42
Приложение № 4 (обязательное) Перечень необходимых документов и сведений по ОТ, П и ПБ, для оформления допуска на объекты ООО «Газпром добыча Ноябрьск» .....	43
Приложение № 5 (обязательное) Форма «Акта-допуска подрядных организаций для производства работ на объектах ООО «Газпром добыча Ноябрьск» .....	46
Приложение № 6 (обязательное) Форма «Журнала регистрации актов-допусков (разрешений) подрядных организаций» .....	47
Приложение № 7 (обязательное) Форма «Разрешения на работы в охранной зоне» .....	48
Приложение № 8 (обязательное) Форма приложения к допуску диагностических организаций к выполнению работ на объектах ПАО «Газпром» .....	49
Приложение № 9 (обязательное) Форма «Соглашения об ответственности по выполнению требований производственной безопасности и экологической безопасности» .....	50
Приложение № 10 (обязательное) Форма «Журнала допуска к работам на объектах».....	52

Приложение №11 (обязательное) Блок-схема «Порядок приостановки и возобновления работ, выполняемых подрядными организациями» .....	53
Приложение №12 (обязательное) Форма предписания.....	54
Приложение № 13 (обязательное) Форма предписания.....	55
Лист регистрации изменений.....	56

## **СТАНДАРТ ОБЩЕСТВА С ОГРАНИЧЕННОЙ ОТВЕТСТВЕННОСТЬЮ «ГАЗПРОМ ДОБЫЧА НОЯБРЬСК»**

---

### **ПОРЯДОК ДОПУСКА И ОРГАНИЗАЦИИ БЕЗОПАСНОГО ПРОИЗВОДСТВА РАБОТ ПОДРЯДНЫМИ ОРГАНИЗАЦИЯМИ НА ОБЪЕКТАХ ООО «ГАЗПРОМ ДОБЫЧА НОЯБРЬСК»**

---

#### **1. Область применения**

1.1. Настоящий Стандарт определяет условия для исполнения требования Единой системы управления производственной безопасностью, Системы управления промышленной безопасностью и охраны окружающей среды, порядок допуска подрядных, субподрядных организаций, юридических лиц, физических лиц, индивидуальных предпринимателей, на объекты, эксплуатируемые структурными подразделениями Общества, обеспечивающий соблюдение требований производственной безопасности.

1.2. Настоящий Стандарт распространяется на работников отделов Администрации, службы при Администрации и структурных подразделений ООО «Газпром добыча Ноябрьск», на подрядные организации, выполняющие работы, оказывающих услуги на территории и объектах, эксплуатируемых СП Общества, на договорной основе, а также на сторонние организации, осуществляющие производство работ в охранных (опасных) зонах опасных производственных объектов, в том числе по договорам с ООО «Газпром инвест» и других ДО ПАО «Газпром».

1.3. Настоящий Стандарт определяет:

1.3.1. Порядок допуска и организации безопасного производства работ подрядными организациями на объектах, эксплуатируемых СП Общества;

1.3.2. Порядок организации выполнения работ Подрядчиком;

1.3.3. Порядок организации соблюдения Подрядчиком требований законодательства Российской Федерации, нормативных требований ПАО «Газпром» и Общества в области производственной безопасности и ООС;

1.3.4. Требования в области ЕСУПБ, СУПБ, ООС, указываемые в договорах подряда.

1.4. Области, исключенные из сферы действия стандарта:

1) подрядчики, оказывающие услуги, не связанные с выполнением работ на производственных объектах и (или) работы, при которых контроль со стороны ООО «Газпром добыча Ноябрьск» является практически нецелесообразным и невозможным (проектные услуги, разработка программных продуктов, курьерская доставка, железнодорожные перевозки и т.д.);

2) поставка материально-технических ресурсов.

## 2. Нормативные ссылки

В настоящем стандарте использованы нормативные ссылки на следующие документы:

Федеральный закон «О промышленной безопасности опасных производственных объектов».

Федеральный закон «Об охране окружающей среды».

Федеральный закон «О пожарной безопасности».

Трудовой кодекс Российской Федерации.

Приказ Ростехнадзора № 534 от 15.12.2020 «Правилами безопасности в нефтяной и газовой промышленности».

ГОСТ 12.4.026-2015 «Система стандартов безопасности труда. Цвета сигнальные, знаки безопасности и разметка сигнальная. Назначение и правила применения. Общие технические требования и характеристики. Методы испытаний».

ГОСТ 15467-79 «Управление качеством продукции. Основные понятия, термины и определения».

ГОСТ 24297-2013 «Верификация закупленной продукции. Организация проведения и методы контроля».

ГОСТ EN 340-2012 «Межгосударственный стандарт. Система стандартов безопасности труда. Одежда специальная защитная. Общие технические требования».

СНиП 12-03-2001 «Безопасность труда в строительстве. Часть 1. Общие требования».

СНиП 12-04-2002 «Безопасность труда в строительстве. Часть 2. Строительное производство».

Приказ Министерства труда и социальной защиты Российской Федерации от 15.12.2020 № 903н «Об утверждении Правил по охране при эксплуатации электроустановок».

Приказ Министерства труда и социальной защиты РФ от 01.06.2015 № 336н «Об утверждении Правил по охране труда в строительстве, реконструкции и ремонте».

Постановление Правительства РФ от 24.02.2009 № 160 «О порядке установления охранных зон объектов электросетевого хозяйства и особых условий использования земельных участков, расположенных в границах таких зон».

Постановление Правительства РФ от 16.09.2020 № 1479 «Об утверждении Правил противопожарного режима в РФ».

Постановление Правительства РФ от 09.06.1995 № 578 «Об утверждении Правил охраны линий и сооружений связи РФ».

Постановление Правительства РФ от 25.10.2019 № 1365 (ред. от 06.08.2020) «О подготовке и об аттестации в области промышленной безопасности, по вопросам безопасности гидротехнических сооружений, безопасности в сфере электроэнергетики».

Приказ Министерства труда и социальной защиты РФ от 16.11.2020



№ 782н «Об утверждении правил по охране труда при работе на высоте».

СП 48.13330.2017. Свод правил. «Приемка в эксплуатацию законченных строительством объектов. Основные положения».

ПБ 03-273-99 «Правила аттестации сварщиков и специалистов сварочного производства»

СП 48.13330.2019 Свод правил. Организация строительства. Актуализированная редакция СНиП 12-01-2004.

Политика ПАО «Газпром» в области охраны труда, промышленной и пожарной безопасности, безопасности дорожного движения.

Экологическая Политика ПАО «Газпром».

Политика ООО «Газпром добыча Ноябрьск» в области интегрированной системы менеджмента».

ВРД 39-1.14-021-2001 «Единая система управления охраной труда и промышленной безопасностью в ОАО «Газпром».

СТО Газпром 1.14-2009 «Порядок организации и проведения контроля (надзора) в ОАО «Газпром» за соблюдением требований, установленных в стандартах и других нормативных документах».

СТО Газпром 18000.1-001-2021 «Единая система управления производственной безопасностью. Основные положения».

СТО Газпром 18000.1-002-2020 «Единая система управления производственной безопасностью. Идентификация опасностей и управление рисками в области производственной безопасности».

СТО Газпром 18000.1-003-2020 «Единая система управления производственной безопасностью. Установление целей разработка программ мероприятий, мониторинг их выполнения».

СТО Газпром 18000.2-005-2021 «Единая система управления производственной безопасностью. Порядок разработки, учета, внесение изменений, признание утратившим силу и отмены документов».

СТО Газпром 18000.3-004-2020 «Единая система управления производственной безопасностью. Организация и проведение аудитов».

СТО Газпром 18000.3-009-2019 «Единая система управления производственной безопасностью. Поведенческий аудит безопасности. Правила поведения».

СТО Газпром 18000.2-010-2020 «Единая система управления производственной безопасностью. Обеспечение готовности к аварийным ситуациям в Группе Газпром».

СТО Газпром 18000.2-012-2020 «Единая система управления производственной безопасностью. Порядок работы по обращениям и жалобам, поступающим в организации Группы Газпром».

СТО Газпром 18000.3-013-2021 «Единая система управления производственной безопасностью. Порядок организации и проведения производственного контроля за условиями труда».

СТО Газпром 18000.1-015-2021 «Единая система управления производственной безопасностью. Требования в системе управления производственной безопасностью. Порядок взаимодействия с подрядными

организациями по обеспечению на объектах ПАО «Газпром» требований производственной безопасности».

СТО Газпром 18000.4-008-2019 «Единая система управления производственной безопасностью. Анализ коренных причин происшествий. Порядок их управления и разработки мероприятий по предупреждению.

СТО Газпром 14-2005 «Типовая инструкция по безопасному проведению огневых работ на газовых объектах ОАО «Газпром».

СТО Газпром 2-2.3-954-2015 «Порядок проверки подрядных организаций на соответствие требованиям ОАО «Газпром» к выполнению работ по диагностике, техническому обслуживанию и ремонтам объектов ОАО «Газпром».

СТО Газпром 2-2.2-860-2021 «Положение об организации строительного контроля заказчика при строительстве, реконструкции и капитальном ремонте объектов ПАО «Газпром».

СТО Газпром 2-3.3-1083-2016 «Капитальный ремонт скважин. Правила и критерии предварительной оценки квалификации и выбора сервисных организаций».

СТО Газпром 2-3.3-553-2011 «Порядок взаимодействия заказчика и сервисных подрядчиков при организации и проведении ремонтных работ в скважинах».

СТО Газпром 2-3.3-952-2015 «Капитальный ремонт скважин. Типовая документация».

СТО Газпром 2-3.3-1063-2016 «Капитальный ремонт скважин. Охрана окружающей среды».

РД 06-12 «Временный порядок проверки подрядных организаций на соответствие требованиям ПАО «Газпром» к выполнению работ (услуг) по диагностическому обследованию, техническому обслуживанию и ремонту».

Регламент по контролю качества строительства генподрядными организациями на объектах ОАО «Газпром» утвержденным Заместителем председателя правления ОАО «Газпром» В.А. Маркеловым от 11.02.2014.

СТО Газпром добыча Ноябрьск «Пропускной и внутриобъектовый режимы на объектах ООО «Газпром добыча Ноябрьск»

Примечание – При пользовании настоящим Стандартом целесообразно проверять действие ссылочных документов по соответствующим указателям, составленным на 1 января текущего года, и информационным указателям, опубликованным в текущем году. Если ссылочный документ заменен (изменен), то при использовании настоящего Стандарта следует руководствоваться замененным (измененным) документом. Если ссылочный документ отменен без замены, то положение, в котором дана ссылка на него, применяется в части, не затрагивающей эту ссылку.

### **3. Термины, определения и сокращения**

3.1. В настоящем Стандарте применены следующие термины с соответствующими определениями:

**авария** - внезапное разрушение оборудования, технических устройств и транспортных средств, зданий и сооружений, взрыв или выброс опасных

веществ, нарушение течения технологических и иных производственных процессов, включая движение автотранспорта, плавательных средств, летательных аппаратов, железнодорожного подвижного состава.

**агент** – юридическое лицо, совершающее определенные действия по поручению другого лица (Принципала) от своего имени и за счет Принципала либо от имени за счет Принципала.

**акт-допуск** – документ, определяющий условия производства работ работниками одного юридического лица (подрядчика) на территории (объекте) другого лица (заказчика), констатирующий перечень согласованных организационных и технических мероприятий, обеспечивающих безопасность труда работников обоих юридических лиц, являющийся письменным разрешением заказчика на производство работ подрядчиком и подписанный полномочными представителями обоих юридических лиц.

**взрывопожароопасный объект** – объект, на котором производят, хранят, транспортируют вещества и продукты, обладающие способностью к возгоранию и / или взрыву или приобретающие эту способность при определенных условиях.

**генеральный подрядчик (генподрядчик)** - юридическое лицо или физическое лицо (индивидуальный предприниматель), осуществляющее строительство, реконструкцию и капитальный ремонт по договору с заказчиком, допущенное к выполнению работ по строительству, реконструкции и капитальному ремонту объектов ПАО «Газпром» и имеющее право привлекать к исполнению договора третьих лиц.

**допускающий** – лицо, осуществляющее допуск персонала Подрядчика на объект (к работам). Допускающим, как правило, назначается руководитель или инженерно-технический работник структурного подразделения, на оборудовании (территории) которого планируется проведение работ.

**дочерние общества (ДО)** – дочерние общества и организации ПАО «Газпром».

**Единая система управления производственной безопасностью** - комплекс взаимосвязанных организационных и технических мероприятий, осуществляемых ПАО «Газпром» в целях обеспечения производственной безопасности.

Примечание – основными элементами комплекса являются: система управления охраной труда, система управления промышленной безопасностью, система управления безопасностью дорожного движения, система обеспечения пожарной безопасности.

**заказчик** – юридическое лицо, которое уполномочено застройщиком и от имени застройщика заключает договоры о выполнении инженерных изысканий, о строительстве, реконструкции, капитальном ремонте, сносе объектов капитального строительства, подготавливает задания на выполнение указанных видов работ, предоставляет лицам, выполняющим инженерные изыскания и/или осуществляющим строительство, реконструкцию, капитальный ремонт, снос объектов капитального строительства, материалы и документы, необходимые для выполнения указанных видов работ, утверждает проектную документацию, подписывает документы, необходимые для получения разрешения на ввод объекта капитального строительства в эксплуатацию, осуществляет иные

функции, предусмотренные законодательством о градостроительной деятельности.

**идентификация опасностей** - процесс признания существования опасности и определения ее характеристик.

**инцидент** - отказ или повреждение технических устройств, применяемых на опасном производственном объекте, отклонение от режима технологического процесса, нарушение положений Федерального закона от 21.07.1997 № 116-ФЗ «О промышленной безопасности опасных производственных объектов» и иных нормативных правовых актов Российской Федерации, а также нормативных технических документов, устанавливающих правила ведения работ на опасном производственном объекте.

**контрольно-пропускной пункт (КПП)** – специально оборудованное место для осуществления в установленном порядке пропуска людей, автотранспорта, а также вноса (выноса), ввоза (вывоза) материальных ценностей.

**куратор договора** – сотрудник отдела Администрации, службы при Администрации ООО «Газпром добыча Ноябрьск», структурного подразделения, ответственный за заключение, сопровождение и исполнение условий договора.

**наблюдающий** – лицо (как правило, не отвечающее за конечный результат работ), осуществляющее сопровождение персонала Подрядчика на объекте и контроль за ведением работ. При выполнении работ повышенной опасности Наблюдающий осуществляет функции, определенные соответствующими государственными и отраслевыми нормативно-правовыми актами. Наблюдающим назначается инженерно-технический работник, обладающий соответствующим опытом и квалификацией в проведении данных работ. По решению главного инженера или начальника структурного подразделения ООО «Газпром добыча Ноябрьск» допускается назначать Наблюдающим опытного рабочего, обладающего соответствующим опытом и квалификацией в проведении данных работ.

**наряд-допуск** – задание на производство работы, оформленное на специальном бланке установленной формы и определяющее содержание, место работы, время ее начала и окончания, условия безопасного проведения, состав бригады и работников, ответственных за безопасное выполнение работы.

**начальник смежной службы (участка)** – руководитель службы в структурном подразделении ООО «Газпром добыча Ноябрьск», территориально соприкасающегося (либо имеющего общие коммуникации) с участком проведения работ.

**объект** – это комплекс или совокупность технических единиц (установок, устройств, зданий, сооружений и др.), объединенных по принципу единства управления на стадии эксплуатации.

**Общество** – ООО «Газпром добыча Ноябрьск».

**оборудование технологическое** – трубопроводы, агрегаты, станки, механизмы и т.п., используемые в технологическом процессе.

**опасный производственный объект (ОПО)** – к данной категории относятся объекты, на которых:

– получают, используются, перерабатываются, образуются, хранятся, транспортируются, уничтожаются следующие опасные вещества: воспламеняющиеся вещества; окисляющие вещества; горючие вещества; взрывчатые вещества; токсичные вещества; высокотоксичные вещества; вещества, представляющие опасность для окружающей среды;

– используется оборудование, работающее под избыточным давлением более 0,07 мегапаскаля;

– используются стационарно установленные грузоподъемные механизмы (за исключением лифтов, подъемных платформ для инвалидов), эскалаторы в метрополитенах, канатные дороги, фуникулеры;

– ведутся горные работы (за исключением добычи общераспространенных полезных ископаемых и разработки россыпных месторождений полезных ископаемых, осуществляемых открытым способом без применения взрывных работ), работы по обогащению полезных ископаемых.

**опасная зона** – пространство, в котором возможно воздействие на работающего опасных и (или) вредных производственных факторов.

**охрана труда** – система сохранения жизни и здоровья работников в процессе трудовой деятельности, включающая в себя правовые, социально-экономические, организационно-технические, санитарно-гигиенические, лечебно-профилактические, реабилитационные и иные мероприятия.

**Подрядчик (Подрядная организация)** - организация или частное лицо, выполняющее работы для ООО «Газпром добыча Ноябрьск», а также любая организация или частное лицо, выполняющее работы по договору с Подрядчиком во исполнение обязательств последнего перед ООО «Газпром добыча Ноябрьск» (субподрядные организации).

**персонал Подрядчика** – временные или постоянные работники Подрядчика, задействованные в выполнении Работ для нужд ООО «Газпром добыча Ноябрьск».

**персонал электротехнический** – административно-технический, оперативный, оперативно-ремонтный, ремонтный персонал, организующий и осуществляющий монтаж, наладку, техническое обслуживание, ремонт, управление режимом работы электроустановок.

**персональные данные** – любая информация, относящаяся к определенному или определяемому на основании такой информации физическому лицу (субъекту персональных данных), в том числе его фамилия, имя, отчество, год, месяц, дата и место рождения, адрес, семейное, социальное, имущественное положение, образование, профессия, доходы, другая информация.

**пожарная безопасность** – состояние объекта, при котором исключается возможность пожара, а в случае его возгорания предотвращается воздействие на людей опасных факторов пожара и обеспечивается защита материальных ценностей.

**принципал** – лицо, уполномочивающее другое лицо действовать в качестве Агента.

**проект производства работ** – документ, содержащий технические решения и основные организационные мероприятия по обеспечению безопасности производства работ.

**проектно-сметная документация** - нормативно установленный комплекс документов, обосновывающих целесообразность и реализуемость проекта, раскрывающих его сущность, позволяющих осуществить проект.

**производственная безопасность** - система организационных мероприятий и технических средств, предотвращающих или уменьшающих вероятность воздействия на работающих опасных производственных факторов, возникающих в рабочей зоне в процессе трудовой деятельности

**промышленная безопасность** – состояние защищённости жизненно важных интересов личности и общества от аварий на опасных производственных объектах и последствий указанных аварий.

**пропускной режим** – порядок, обеспечиваемый совокупностью мероприятий и правил, исключающих возможность бесконтрольного входа (выхода) лиц, въезда (выезда) транспортных средств, вноса (выноса) и ввоза (вывоза) имущества на территорию охраняемого объекта и с его территории.

**пропуск** – документ, дающий право на вход (выход), въезд (выезд) и пребывание на территории объекта, а также внос (вынос), ввоз (вывоз) материальных ценностей.

**разрешение** – форма документа с разрешительной информацией и перечнем обязательных условий.

**работы** – работы производственного характера, выполняемые для дочернего общества или услуги производственного характера, оказываемые дочернему обществу.

**работы с повышенной опасностью (РПО)** – работы, при выполнении которых имеется или не исключена возможность появления в рабочей зоне вредного или опасного производственного фактора.

**рабочее место** – место, в котором работник должен находиться или в которое ему необходимо прибыть в связи с его работой и которое прямо или косвенно находится под контролем работодателя.

**ремонтные работы** – комплекс работ восстановительного характера, включающий строительные, монтажные, пусконаладочные работы, а также техническое диагностирование оборудования.

**риск** – вероятность наступления нежелательного события, при котором реализуется опасность.

**руководство структурного подразделения** – начальник структурного подразделения, главный инженер структурного подразделения.

**руководитель участка** – начальник цеха (участка, службы и др.) структурного подразделения.

**руководитель работ** – ответственный за исполнение работ в соответствии с нарядом-допуском (журналом регистрации работ, проводимых без оформления наряда-допуска).

**служба контроля качества** – созданное в подрядной организации в соответствии с локально-нормативными актами подразделения,

осуществляющее контроль качества строительно-монтажных работ на всех стадиях строительства.

**специальные работы** – работы, при которых используются механизмы, приспособления, установки, к проведению которых допускается персонал прошедший специальную подготовку в специализированных учебных центрах (училищах, на курсах и т.д.) по проведению отдельных видов работ и изучению особенностей эксплуатации (в том числе – требований безопасности) технических устройств с получением разрешительного документа (свидетельства, удостоверения).

**средства индивидуальной защиты (СИЗ)** - технические средства, используемые для предотвращения или уменьшения воздействия на работников вредных и (или) опасных производственных факторов, а также для защиты от загрязнения (специальная одежда, специальная обувь, изолирующие костюмы, средства защиты органов дыхания, средства защиты рук, средства защиты головы, средства защиты лица, средства защиты органа слуха, средства защиты глаз, предохранительные приспособления).

**стороны** – Представитель ООО «Газпром добыча Ноябрьск» (Руководство структурного подразделения ООО «Газпром добыча Ноябрьск»), с одной стороны, и представитель Подрядчика, с другой.

**строительная площадка** – производственная территория, выделяемая в установленном порядке для размещения строительных сооружений, а также машин, материалов, конструкций, производственных и санитарно-бытовых помещений и коммуникаций, используемых в процессе строительства.

**Структурное подразделение Общества** – обособленное подразделение ООО «Газпром добыча Ноябрьск», на объектах которого планируется проведение работ.

**Субподрядная организация (Субподрядчик)** – юридическое лицо или предприниматель, принявшие в рамках заключенного с Подрядной организацией (Подрядчиком) договора подряда, обязательство выполнить определенную работу.

**технологическая карта** – форма технологической документации, в которой зафиксирован весь процесс обработки (ремонта) изделия, указаны операции и их составные части, материалы, производственное оборудование и технологические режимы, необходимое для изготовления (ремонта) изделия время, квалификация работников и т.п.

**техническое обслуживание** – комплекс операций или операция по поддержанию работоспособности или исправности изделия при использовании по назначению, ожидании, хранении и транспортировании.

**технический руководитель структурного подразделения Общества** - главный инженер или заместитель начальника по производству структурного подразделения.

**требования Общества по ОТ, ПБ и ООС** - утвержденные ООО «Газпром добыча Ноябрьск» внутренние нормативные документы, регулирующие отношения в сфере промышленной и пожарной безопасности, охраны труда и окружающей среды.

**удостоверение** – документ, подтверждающий должностное положение или квалификацию владельца.

**экологическая безопасность** – совокупность состояний, процессов и действий, обеспечивающих экологический баланс в окружающей среде и не приводящая к жизненно важным ущербам (или угрозам таких ущербов), наносимым природной среде и человеку.

3.2. В настоящем Стандарте применены следующие обозначения и сокращения:

<b>ВЛ (ЛЭП)</b>	- воздушная линия электропередачи (линия электропередач);
<b>ГОСТ</b>	- государственный стандарт;
<b>ГП</b>	- газовый промысел;
<b>ГПА</b>	- газоперекачивающие агрегаты;
<b>ГСС</b>	- газосборная система;
<b>ГЩУ</b>	- главный щит управления;
<b>ДКС</b>	- дожимная компрессорная станция;
<b>ДО</b>	- дочернее Общество ПАО «Газпром»;
<b>ЗРУ</b>	- закрытое распределительное устройство;
<b>ЕСУПБ</b>	- единая система управления производственной безопасностью;
<b>ИСМ</b>	- интегрированная система менеджмента;
<b>ИТР</b>	- инженерно-технический работник;
<b>ИТЦ</b>	- Инженерно-технический центр Общества;
<b>КГС</b>	- куст газовых скважин;
<b>КИПиА</b>	- контрольно-измерительные приборы и автоматика;
<b>КЛ</b>	- кабельная линия;
<b>КПП</b>	- контрольно-пропускной пункт;
<b>КС</b>	- компрессорная станция;
<b>НПА</b>	- нормативно правовые акты;
<b>Общество</b>	- ООО «Газпром добыча Ноябрьск»;
<b>ООО</b>	- Общество с ограниченной ответственностью;
<b>ООС</b>	- охрана окружающей среды;
<b>ОПО</b>	- опасный производственный объект;
<b>ОТ</b>	- охрана труда;
<b>ОТ, ППБ и ООС</b>	- охрана труда, промышленная, пожарная безопасность и охрана окружающей среды;
<b>ОРД</b>	- организационно распорядительный документ;
<b>ПАО</b>	- публичное акционерное общество;
<b>ПД</b>	- проектная документация;
<b>ПОС</b>	- проект организации строительства;
<b>ПМЛА (ПЛА)</b>	- план мероприятий по локализации и ликвидации последствий аварий (план ликвидации аварий);
<b>ППР</b>	- проект производства работ;
<b>ПС</b>	- подъемное сооружение;
<b>ПСД</b>	- проектно-сметная документация;



<b>РПО</b>	-	работы с повышенной опасностью;
<b>РР</b>	-	ремонтные работы;
<b>РФ</b>	-	Российская Федерация;
<b>СИЗ</b>	-	средства индивидуальной защиты;
<b>СИЗОД</b>	-	средства индивидуальной защиты органов дыхания;
<b>СКЗ</b>	-	служба корпоративной защиты Общества;
<b>СКК</b>	-	служба контроля качества;
<b>ССК</b>	-	служба строительного контроля ИТЦ;
<b>СНиП</b>	-	санитарные нормы и правила;
<b>СОРиСОФ</b>	-	Служба организации реконструкции и строительства основных фондов Общества;
<b>СП</b>	-	структурное подразделение Общества;
<b>СТО</b>	-	стандарт организации;
<b>СУПБ</b>	-	система управления промышленной безопасностью;
<b>ТОиР</b>	-	техническое обслуживание и ремонт;
<b>ТС</b>	-	транспортное средство;
<b>ТУ</b>	-	технические условия;
<b>УВНО</b>	-	узлы временного накопления отходов;
<b>УКПГ</b>	-	установка комплексная подготовки газа;
<b>УКПГиК</b>	-	установка комплексная подготовки газа и конденсата;
<b>УППГ</b>	-	установка предварительной подготовки газа;
<b>ТБО</b>	-	твердые бытовые отходы;
<b>ТПО</b>	-	твердые промышленные отходы;
<b>УВС</b>	-	углеводородное сырьё, природные углеводороды и продукты их переработки;
<b>ФЗ</b>	-	Федеральный закон.

#### **4. Общие положения**

4.1. Настоящий стандарт устанавливает единые требования к организации допуска подрядных организаций на объекты, эксплуатируемые СП Общества.

Стандарт разработан в целях обеспечения безопасной эксплуатации объектов и снижения риска производственного травматизма путем реализации требований:

1) Актуальной Политики ПАО «Газпром» в области охраны труда, промышленной и пожарной безопасности, безопасности дорожного движения, Политики ИСМ Общества;

2) Экологической Политики ОАО «Газпром»;

3) Актуальных Целей ПАО «Газпром» в области производственной безопасности, Целей в области производственной безопасности Общества;

4) Федерального закона №116-ФЗ «О промышленной безопасности опасных производственных объектов»;

5) Федеральных норм и правил в области промышленной безопасности «Правила безопасности в нефтяной и газовой промышленности» (утв. приказом

Федеральной службы по экологическому, технологическому и атомному надзору от 15.12.2020 № 534);

б) СТО Газпром 18000.1-001-2021 «Единая система управления производственной безопасностью. Основные положения».

4.2. Выбор подрядной организации для выполнения работ, оказания услуг и поставки товаров в ПАО «Газпром» и ООО «Газпром добыча Ноябрьск» осуществляется на основании «Положения о закупках товаров, работ, услуг ООО «Газпром добыча Ноябрьск» и Компаний Группы Газпром».

Заключение договоров с выбранными организациями осуществляется на основании протоколов, структурными подразделениями Заказчика, заинтересованными в закупке и иницирующими ее проведение Обществом.

4.3. Соблюдение требований настоящего стандарта Подрядчиками, выполняющими работы на объектах и СП Общества, обеспечивается путем включения соответствующих условий в договоры.

4.4. Назначенный распорядительным документом по Обществу (СП Общества) куратор договора обеспечивает выполнение требований данного стандарта в части:

1) включения требований в области ЕСУПБ, СУПБ и ООС в договоры с Подрядчиками;

2) включения пункта об обязательности исполнения подрядчиком требований настоящего Стандарта в договор подряда;

3) взаимодействия в области ЕСУПБ, СУПБ и ООС с Подрядчиком в процессе выполнения им работ;

4) проведения по завершению работ анализа соответствия Подрядчика требованиям безопасности и рассмотрение целесообразности привлечения к выполнению работ Подрядчика в дальнейшем.

4.5. Руководители Общества (начальники СП Общества) организуют и обеспечивают:

1) выполнение требований настоящего стандарта;

2) проведение анализа риска деятельности Подрядчика. оценку рисков, подбор соответствующих компенсирующих мероприятий для обеспечения безопасности выполнения работ. Результаты анализа риска в дальнейшем используются Сторонами при проведении инструктажа персоналу, составлении планов работ, организации и оформлении актов-допусков (разрешений, нарядов-допусков) на выполнение работ подрядной организацией;

3) определение состава и выполнение подготовительных мероприятий, обеспечивающих безопасное производство работ;

4) предоставления Подрядчику настоящего Стандарта при заключении договора подряда;

5) взаимодействия в области ЕСУПБ, СУПБ и ООС с Подрядчиком в процессе выполнения им работ.

4.6. Порядок взаимодействия при организации проведения работ, в том числе при происшествиях установлен СТО ООО «Газпром добыча Ноябрьск» «Порядок взаимодействия подрядных организаций и эксплуатирующей

организации при выполнении работ на опасных производственных объектах ООО «Газпром добыча Ноябрьск».

4.7. Порядок подключения электроустановок, энергопотребляющих устройств, теплотребляющих установок (оборудования) подрядных организаций к источникам энергоснабжения, теплоснабжения СП Общества определяется действующими нормативными документами Общества. Руководитель подрядной организации на объекте обязан предоставить ответственному за электрохозяйство СП Общества приказ о назначении лица, ответственного за безопасную эксплуатацию указанных сетей (установок, оборудования), а также удостоверения обслуживающего персонала, с указанием присвоенных групп по электробезопасности и подтверждением наличия допусков к эксплуатации и содержанию указанных сетей.

4.8. На этапе подготовки к заключению договора Подрядчику передается настоящий стандарт и стандарты серии СТО Газпром 18000. До начала работ повышенной опасности Подрядчику также передаются Инструкции по безопасному ведению работ повышенной опасности на производственных объектах, эксплуатируемых ООО «Газпром добыча Ноябрьск».

## **5. Общие требования к подрядным организациям в области ОТ, ППБ и ООС**

5.1. Общество уделяет повышенное внимание вопросам ЕСУПБ, СУПБ, ООС и требует от Подрядчика обеспечение выполнения требований, изложенных в настоящем стандарте. Основные требования охраны труда, промышленной, пожарной и экологической безопасности к организациям, выполняющим работы на объектах Общества приведены в Приложении № 1, являются обязательными для исполнения и должны включаться в проекты договоров. Включение указанных требований обеспечивает куратор договора.

5.2. При подготовке и выполнении работ Подрядчик обязан обеспечить выполнение следующих требований:

1) соблюдение норм действующего законодательства Российской Федерации, включая законодательство о недрах, в области охраны труда, пожарной безопасности, промышленной безопасности и, охраны окружающей среды, природных и минеральных ресурсов, обращения с отходами, нормативные акты, применимые к видам и объектам производства работ;

2) РПО выполнять в соответствии с установленными в Обществе требованиями;

3) постоянное нахождение на месте производства работ руководителя работ или лица его замещающего из числа ИТР, назначенных приказом руководителя Подрядчика;

4) обеспечение, приемлемых с точки зрения охраны окружающей среды, способов погрузки-разгрузки, переработки, транспортировки и утилизации собственных отходов, за исключением тех случаев, когда ответственность за их транспортировку и утилизацию возлагается на Общества;

5) содержание рабочих мест в состоянии, соответствующем требованиям охраны труда, пожарной безопасности, санитарных норм и правил применительно к условиям работ;

6) направление Обществу (представителю на объекте) отчетов о реализации мероприятий по устранению нарушений в области ЕСУПБ, СУПБ и ООС выявленных в ходе проверок, осуществляемых представителями Общества и (или) органами корпоративного и государственного надзора и контроля;

7) организацию работы и обеспечение безопасности дорожного движения своего ТС на объекте;

8) незамедлительное информирование заказчика, руководителя СП Общества обо всех инцидентах, авариях, пожарах и несчастных случаях. Организовать их расследование в соответствии с требованиями государственных нормативных и правовых актов, а также требованиями Общества.

5.3. Требования к работникам подрядных организаций, выполняющим работы на объектах, эксплуатируемых СП Общества.

5.3.1. Каждый работник, допущенный к работам, обязан соблюдать производственную и технологическую дисциплину, выполнять трудовые обязанности и правила внутреннего трудового распорядка, требования к организации и ведению работ, установленные заказчиком работ и действующие на объектах производства работ.

5.3.2. Работники подрядной организации при проведении работ на объектах Общества обязаны:

1) соблюдать требования ЕСУПБ, СУПБ и ООС предусмотренные действующим законодательством РФ, правилами и нормами, нормативными актами Общества;

2) ознакомиться с актуальными Политикой ПАО «Газпром» в области охраны труда, промышленной и пожарной безопасности, безопасности дорожного движения, Политикой ИСМ Общества»;

3) иметь при себе удостоверения и документы, подтверждающие прохождение аттестаций, проверки знаний;

4) воздерживаться от действий, мешающих другим работникам исполнять свои обязанности;

5) использовать средства индивидуальной и коллективной защиты;

6) обеспечить применение и исполнение компенсирующих мероприятий по обеспечению безопасности во время проведения работ, определенных в процессе анализа рисков;

7) выполнять РПО по нарядам-допускам (разрешениям) или с оформлением в журналах учета работ, проводимых без оформления нарядов допусков, в порядке, установленном нормативными требованиями РФ, ПАО «Газпром», Общества;

8) соблюдать технологическую дисциплину, выполнять работу только на выделенном участке (территории);

9) принимать меры к немедленному устранению причин и условий, препятствующих или затрудняющих нормальное проведение работы, создающих угрозу жизни и здоровью работающих, окружающей среде и

немедленно сообщать о происшествии непосредственному руководителю работ;

10) незамедлительно информировать персонал Общества в случае замеченной опасности, а также при сбоях в действии защитных устройств;

11) содержать свое рабочее место, оборудование и приспособления в порядке, чистоте и исправном состоянии, а также соблюдать чистоту на участке (территории) объектов Общества;

12) эффективно использовать производственное оборудование, бережно относиться к инструментам, измерительным приборам и другим предметам, выданным Заказчиком во временное пользование, экономно и рационально расходовать сырье, материалы, энергию, топливо и другие материальные ресурсы;

13) обеспечивать в процессе выполнения работ и после их завершения собственными силами или с привлечением третьих лиц сбор отходов, образующихся в результате выполнения работ, с последующим вывозом на специализированные полигоны/иные объекты размещения отходов либо их утилизацию (использование).

5.3.3. Работникам подрядной организации запрещается:

1) выполнять работы, не предусмотренные договором, актом-допуском, нарядами на выполнение РПО (разрешениями);

2) приступать к работам, которые заведомо могут привести к возникновению угрозы жизни и здоровью, несчастному случаю, инциденту, аварии, пожару;

3) использовать в работе неисправный инструмент и СИЗ, работать на неисправном оборудовании, с истекшими сроками поверки;

4) приступать к выполнению работ без прохождения вводного инструктажа, инструктажа на рабочем месте и без оформленных разрешительных документов на право производства работ;

5) проводить и допускать посторонних лиц на рабочие места;

6) осуществлять фото-видеосъемку производственной деятельности или установок без специального (письменного) разрешения, полученного в установленном в Обществе порядке;

7) распространять либо развешивать газеты, брошюры, листовки, визитки и т.п., а также проводить собрания (агитацию), не связанные с целями выполняемых работ на объектах Общества;

8) приносить, хранить, использовать на объектах Общества огнестрельное, холодное и травматическое оружие, боеприпасы и взрывчатые вещества, ядовитые и отравляющие вещества, алкогольные напитки, наркотические и иные токсические вещества;

9) курить в местах, не предназначенных, не оборудованных для курения;

10) уносить с собой имущество, предметы и материалы, принадлежащие Заказчику;

11) скрывать от непосредственного руководителя работ и Заказчика информацию о получении производственной травмы;

12) приносить с собой и/или употреблять алкогольные напитки, наркотические и иные токсические вещества;

13) приходить на объекты Общества или находиться на его территории в алкогольном, наркотическом или ином токсическом опьянении.

5.3.4. Заказчик сохраняет за собой право осуществлять, в пределах, установленных законодательством РФ, осмотр их личных вещей и транспортных средств, при въезде или выезде с территорий объектов, эксплуатируемых СП Общества. Данное условие является неотъемлемой частью договора, заключаемого с подрядной организацией, и подлежит выполнению подрядной организацией.

5.3.5. При обнаружении запрещенных веществ или похищенных предметов в отношении лиц допускаемые на объекты Общества, производятся действия, определенные нормативными документами РФ, ПАО «Газпром», Общества.

5.4. Требования к обеспечению СИЗ работников Подрядчика.

5.4.1. При допуске персонала на объекты Общества для проведения работ подрядная организация обязана:

1) обеспечить в соответствии с установленными нормами своих работников специальной одеждой, специальной обувью и другими СИЗ, смывающими и обезвреживающими средствами, прошедшими обязательную сертификацию или декларирование соответствия в установленном порядке для соответствующими видам и условиям выполнения работ;

2) провести предварительное обучение правильному использованию СИЗ;

3) не допускать к работе работников без СИЗ, а также в несоответствующей условиям, виду выполняемых работ, неисправной, загрязнённой спецодежде и спецобуви;

4) не допускать к работе работников без СИЗ и СИЗОД, а также, а также в несоответствующей условиям, виду выполняемых работ, неисправной, загрязнённой спецодежде и спецобуви.

5.4.2. В случае необеспеченности или неприменения работниками необходимых СИЗ (в т.ч. – электрозащитными, испытанными в установленном порядке), руководители и специалисты СП Общества имеют право приостанавливать работу в установленном порядке.

5.5. Общие требования к рабочему месту и инструментам.

5.5.1. Все виды работ производятся только после подготовки рабочего места и инструмента, обеспечивающей безопасное ведение работ. Рабочее место должно быть освещено, согласно норм.

5.5.2. При выполнении всех видов работ работниками подрядных организаций должны применяться исправные и своевременно прошедшие испытания, поверку инструменты и приспособления, средства измерений, сертифицированные в установленном порядке.

5.6. Применение знаков безопасности, защитных и сигнальных ограждений.

5.6.1. Для оповещения работников об опасных факторах и зонах их действия объекты, эксплуатируемые СП Общества должны быть оборудованы знаками безопасности, соответствующих нормативным требованиям, в т.ч.

ГОСТ 12.4.026-2015.

5.6.2. На территории, закрепленной, актом-допуском за подрядной организацией, до начала проведения работ, подрядной организацией должны быть установлены защитные ограждения на границах зон, постоянно действующих опасных производственных факторов, а на границах зон потенциально опасных производственных факторов должны быть установлены сигнальные ограждения и знаки безопасности.

5.6.3. К зонам постоянно действующих опасных производственных факторов относятся:

- 1) места вблизи неизолированных токоведущих частей электроустановок;
- 2) места, находящиеся на расстоянии менее 2 м от не ограждённых перепадов по высоте 1,8 м и более;
- 3) охранные зоны ЛЭП и трубопроводов;
- 4) места, где возможно превышение предельно допустимых концентраций вредных веществ в воздухе рабочей зоны;
- 5) ограниченные и замкнуты пространства.

5.6.4. К зонам потенциально опасных производственных факторов следует относить:

- 1) участки территории вблизи строящегося здания (сооружения);
- 2) этажи (ярусы) зданий и сооружений в одной захватке, над которыми происходит монтаж (демонтаж) конструкций или оборудования;
- 3) зоны перемещения машин, оборудования или их частей, рабочих органов;
- 4) места, над которыми происходит перемещение грузов кранами.

5.6.5. Места временного или постоянного нахождения работников должны располагаться за пределами опасных зон.

5.7. Требования к транспорту и перевозке пассажиров.

5.7.1. Порядок допуска транспорта на территорию объектов Общества.

5.7.1.1. Организация допуска, проезда автотранспорта на защищаемые объекты, эксплуатируемые СП Общества, выполняется службой организации вахтовых перевозок, транспортным отделом, управлением технологического транспорта и специальной техники, СКЗ, в соответствии с требованиями, определенными нормативными документами РФ, ПАО «Газпром», Общества.

5.7.1.2. Допуск транспортных средств на территорию объектов Общества осуществляется через КПП, оборудованные для пропуска транспорта.

5.7.1.3. В случае производственной необходимости, чрезвычайных ситуаций, по согласованию с руководством охраняемого объекта допускается въезд (выезд) ТС, в соответствии требованиям Стандарта «Пропускного и внутриобъектового режимов на объектах ООО «Газпром добыча Ноябрьск»» и «Инструкции о пропускном режиме» СКЗ Общества.

5.7.1.4. На территорию взрывоопасных и пожароопасных производственных объектов ТС допускаются при наличии исправных средств пожаротушения и сертифицированных искрогасителей. В целях предупреждения возможных попыток несанкционированного провоза людей, оружия, взрывоопасных предметов, источников радиационного излучения,

опасных, отравляющих и других веществ, запрещенных к применению на объектах, эксплуатируемых СП Общества, все ТС при въезде подлежат осмотру, который осуществляют работники подразделений защиты (охраны). Осмотр ТС производится в порядке и объеме, установленными нормативными требованиями ПАО «Газпром», Общества.

5.7.1.5. В целях предупреждения возможных попыток несанкционированного провоза людей, оружия, взрывоопасных предметов, источников радиационного излучения и сильнодействующих ядовитых веществ все ТС при въезде подлежат осмотру, который осуществляют работники охранного подразделения при помощи специального оборудования.

5.7.2. Допуск транспортных средств Подрядчика.

5.7.2.1. Допуск ТС Подрядчика для выполнения работ на объектах, эксплуатируемых СП Общества, осуществляется в соответствии с нормативными требованиями ПАО «Газпром», Общества, Стандарта «Пропускного и внутриобъектового режимов на объектах ООО «Газпром добыча Ноябрьск».

5.7.2.2. Запрещается нахождение ТС Подрядчика, не участвующих в производстве работ, в охранных (опасных) зонах сооружений, объектов, а также на расстоянии от них менее 50 м.

5.7.2.3. ТС Подрядчика, работающие в структурном подразделении Общества должны передвигаться по территории объекта, согласно схем и режимов движения ТС, действующих на объекте работ. Транзитный проезд ТС сторонних организаций, не состоящих с Обществом в договорных отношениях по дорогам, расположенным на месторождениях (в пределах хозяйственной деятельности и находящихся на балансе Общества) производится в соответствии с нормативными требованиями ПАО «Газпром», Общества, на основании заявки установленной формы.

5.7.2.4. Допуск транспорта подрядных организаций на строящиеся объекты Общества, не эксплуатируемые СП Общества, осуществляется в соответствии заявки установленного образца Стандартом «Пропускного и внутриобъектового режимов на объектах ООО «Газпром добыча Ноябрьск».

5.7.2.5. Порядок допуска работников подрядных организаций и транспортных средств после окончания рабочего дня, а также в не рабочие, выходные и праздничные дни, определен нормативными требованиями ПАО «Газпром», Общества, «Инструкцией о пропускном режиме».

5.7.3. Основные требования к автотранспорту, допускаемому на ОПО и в охранные (опасные) зоны:

1) водитель должен быть ознакомлен с «Порядком эвакуации людей, транспорта, спецтехники с ОПО при возникновении аварийных ситуаций»;

2) проезд ТС, кроме технологического транспорта, на территории кустов скважин (скважин) запрещается;

3) порядок передвижения ТС на площадках кустов скважин должен соответствовать установленным маршрутам, проектам производства работ и контролироваться ответственным руководителем работ;

4) ТС и автотракторную технику следует устанавливать на расстоянии не



менее 25 м от устья ближайшей скважины с наветренной стороны;

5) заливочные агрегаты, применяемые для закачки в скважину, рекомендуется устанавливать с наветренной стороны от устья скважины. На выхлопных трубах моторов, агрегатов, закачивающих нефть, должны устанавливаться искрогасители;

6) ТС могут быть допущены на территорию взрывопожароопасных объектов при наличии сертифицированного искрогасителя, а спецтехника, перевозящая легковоспламеняющиеся жидкости, дополнительно устройствами для снятия статического электричества;

7) автотракторная техника должна осуществлять движение по указанному маршруту движения, со скоростью не более 5 км/ч;

8) подъезды и проезды ТС и автотракторной техники к месту работ, при пересечениях подземных и надземных сооружений, осуществляется в оборудованных местах, определенных СП Общества, эксплуатирующего объект;

9) при проведении РПО, ТС, оборудование, механизмы, средства радиосвязи и материалы необходимо располагать с наветренной стороны. Они должны размещаться в соответствии с проектами производства работ и обеспечивать возможность их быстрого перемещения (удаления с объекта) и маневра одновременно и раздельно.

5.7.4. Водителям ТС, машинистам автотракторной техники запрещается:

1) завозить (вывозить) оборудование, материалы на территорию объекта без разрешения руководителя СП, эксплуатирующего объект;

2) устанавливать ТС и автотракторную технику на территории, загрязненной горюче-смазочными материалами;

3) производить остановку, стоянку ТС и автотракторной техники в охранных зонах сооружений ОПО без специального разрешения;

4) нахождение и движение ТС и автотракторной техники в опасной зоне и на дорогах, закрытых для движения, во время продувки и (или) испытаний надземных, подземных трубопроводов;

5) оставлять без контроля ТС и автотракторную технику с работающим (включенным) двигателем.

5.7.5. Порядок обеспечения безопасности пассажиров при перевозках автомобильным транспортом установлен «Инструкцией по охране труда по организации безопасной перевозки пассажиров автомобильным транспортом» Общества.

## **6. Порядок допуска и проверки готовности служб контроля качества подрядных организаций**

6.1. Для допуска подрядной организации к выполнению СМР на объектах, эксплуатируемых СП Общества, подрядчик должна иметь СКК, а также представителей (в прямом подчинении СКК) во всех территориальных подразделениях, подчиненных руководителю СКК (заместителю, ответственному за контроль качества) подрядной организации и быть независимой от деятельности производственных подразделений. Подрядчик

закрепляет (приказом) за каждым объектом ответственных за осуществление контроля качества, в зависимости от объемов СМР, а также структуры объекта и видов работ (наземные сооружения, линейная часть трубопровода и т.д.).

6.2. В структуре СКК подрядчика должны быть: - служба (управление, отдел, группа, специалист, в зависимости от объемов и видов выполняемых работ, требований проектной документации и рабочей документации) контроля качества СМР, выполняемых собственными силами и силами субподрядчиков; - служба (управление, отдел, группа, специалист) геодезического контроля; - служба (управление, отдел, группа, специалист) технического анализа и корректировки отклонений по качеству СМР от требований нормативной документации, проектной документации и рабочей документации. Подрядчик обязан проверять работу (проведением инспекционного контроля), осуществляемую своими силами подразделений по контролю качества (территориальные подразделения).

6.3. Руководитель СКК должен быть аттестован по курсу «Строительный контроль (технический надзор)» по промышленной безопасности в соответствии с требованиями постановления Правительства РФ от 25.10.2019 № 1365, иметь квалификационные удостоверения, копии протоколов проверки знаний по охране труда, пожарной безопасности, аттестации в области промышленной безопасности и соответствовать другим необходимым требованиям в зависимости от видов выполняемых работ.

6.4. Специалисты по контролю должны быть аттестованы по промышленной безопасности в соответствии с требованиями постановления Правительства РФ от 25.10.2019 № 1365 по курсу «Строительный контроль (технический надзор)», визуальный и измерительный контроль (далее – ВИК), иметь квалификационные удостоверения, копии протоколов проверки знаний по охране труда, пожарной безопасности, аттестации в области промышленной безопасности, соответствовать другим необходимым требованиям, регламентированным нормативными документами и локальным нормативным актам, в зависимости от видов выполняемых работ, а также быть оснащенными необходимым контрольно-измерительным оборудованием в соответствии с п. 4.13 СП 48.13330.2019.

## **7. Вводный и первичный инструктажи персонала подрядных организаций**

7.1. В СП Общества, на ОПО которых планируется производство работ, до начала выполнения работ проводятся вводный и первичный инструктажи по охране труда и пожарной безопасности, экологической безопасности и документами системы экологического менеджмента, по программам для работников подрядных организаций.

7.2. Вводный инструктаж проводится всем работникам подрядной организации, с целью их ознакомления с требованиями производственной безопасности и ООС, опасностями и рисками при выполнении работ на объекте, в объеме, определенном программами инструктажа.

7.3. Вводный инструктаж работникам контрагента проводит специалист по охране труда или лица, на которых ОРД по СП возложены эти обязанности. Проведение вводного инструктажа оформляется в порядке, установленном ОРД Общества (Приложение № 2).

7.4. При проведении инструктажей, работники подрядной организации и СП, участвующие в подготовке и контроле за работами, должны быть ознакомлены с Перечнем опасных и вредных производственных факторов на ОПО (Приложение № 3); опасными и вредными производственными факторами, возникающими в результате деятельности подрядной организации; результатами идентификации опасностей и оценки рисков, необходимые меры управления; условиями труда на рабочих местах, о существующем риске повреждения здоровья.

7.5. Первичный инструктаж на рабочем месте проводится специалистами СП Общества для рабочих и служащих контрагента, прошедших вводный инструктаж, до начала производства работ на ОПО с целью их ознакомления с конкретной производственной обстановкой, характером производства, сопряжёнными с ними рисками, безопасными методами и приёмами работ, в объеме и порядке, установленном ОРД Общества.

7.6. Первичный инструктаж на рабочем месте, перед началом работ, работникам подрядных организаций, выполняющим работы на выделенных территориях (отдельных строительных площадках) проводит непосредственный руководитель, уполномоченный работник подрядной организации.

7.7. Повторный, внеплановый и целевой инструктажи, на рабочем месте, работникам контрагента проводит непосредственный руководитель. Оформление инструктажей работников подрядной организации осуществляется в порядке, установленном ОРД Подрядчика.

7.8. При проведении вводного инструктажа и инструктажа на рабочем месте проводится информирование об ответственных и способах связи с ответственными лицами Заказчика и Подрядчика; диспетчерской службой объекта); пожарной частью и другими лицами (при необходимости).

## **8. Порядок оформления допускной документации**

8.1. Порядок предоставления документов.

8.1.1. Подрядная организация не менее чем за 10 рабочих дней до начала производства работ, обязана предоставить в Администрацию Общества заявку на имя руководителя Общества, в которой должна быть указана информация об организации (ях), которая будет выполнять работы, о сроках проведения работ, о наличии у нее материально-технических ресурсов и о других сведениях, подтверждающих готовность подрядчика выполнять работы. Форма письма и заявок согласно Стандарта «Пропускного и внутриобъектового режимов на объектах ООО «Газпром добыча Ноябрьск»».

8.1.2. В исключительных случаях, связанных с работами по устранению: отказов оборудования, последствий инцидентов или аварий, сроки предоставления писем до начала производства работ не регламентируется.

8.1.3. Для оформления допуска работников на объекты Общества подрядная организация обязана предоставить руководителю СП Общества через куратора договора необходимые документы и сведения в части ОТ, ППБ и ООС, согласно Приложению № 4 по выполняемому виду работ. Представленные документы хранятся в электронном виде в течении 2 лет.

8.1.4. Подрядная организация обязана заблаговременно в письменной форме проинформировать руководителя СП Общества:

- 1) о направлении новых работников или об изменении их состава, в том числе руководителя работ;
- 2) об изменении документов работников (приказы, копии протоколов проверки знаний по охране труда, удостоверения и т.д.).

8.1.5. Заверенные копии согласованных и утвержденных документов, указанных в п.8.1.3, предъявляются специалисту по ОТ СП Общества или назначенному ответственному лицу. Прием документов допускается на электронном носителе.

8.1.6. Для своевременного оформления пропусков работникам подрядных организаций, исполнения требований Федерального закона РФ от 27 июля 2006 года № 152-ФЗ «О персональных данных» и, в части обработки персональных данных, необходимо руководствоваться СТО Газпром добыча Ноябрьск «О пропускном и внутриобъектовом режимах на объектах ООО «Газпром добыча Ноябрьск».

8.1.7. Для допуска на объекты работников подрядных организаций, выполняющих работы, связанные с обеспечением безопасности объектов Общества, подрядчик направляет на имя руководителя Общества письмо с подтверждением соответствия привлекаемых работников (списком) требованиям ст. 10 «Федерального закона от 21 июля 2011 № 256-ФЗ «О безопасности объектов топливно-энергетического комплекса». При необходимости, Общество вправе запрашивать у сторонних организаций дополнительную информацию (в том числе в виде заполненных электронных форм), необходимую для предоставления допуска на объекты Общества (оформления пропусков).

8.1.8. На иностранных работников подрядчик дополнительно предъявляет документы, предусмотренные «Положением о порядке организации и приема зарубежных делегаций и отдельных граждан иностранных государств в Обществе».

8.2. Порядок оформления допусковой документации.

8.2.1. Допуск работников подрядной организации на объекты Общества осуществляется при наличии договорных отношений (действующего договора) и положительной резолюции руководителя Общества по заявке подрядной организации.

8.2.2. Подрядная организация предоставляет не менее чем за 10 рабочих дней до начала производства работ документы согласно Приложению № 4 куратору договора (заказчику). Все копии документов Подрядчика должны быть заверены печатью.

8.2.3. Куратор договора, на стадии оформления разрешения на допуск,

проводит проверку состава документов, предоставленных подрядной организацией по номенклатуре и на соответствие требованиям к запланированным видам работ, технической, технологической документации, соответствию условиям договора. При необходимости, проверка технической, технологической документации выполняется с привлечением специалистов СП, Администрации Общества по функциональным направлениям деятельности.

8.2.4. До выполнения работ по капитальному ремонту, действующих объектов, сооружений подрядной организацией должен быть разработан и предоставлен заказчику (куратору договора), проект производства работ, согласованный СП и профильными отделами администрации Общества, службами при администрации Общества. Заказчик согласовывает и передает в службу строительного контроля ИТЦ Общества проект производства работ с полным комплектом технологических карт, в порядке и в сроки, установленные ОРД, регламентами Общества.

8.2.5. Заказчик (куратор договора) совместно с ответственным представителем подрядной организации предварительно оформляют:

1) соглашение об ответственности по выполнению требований охраны труда, промышленной, пожарной и экологической безопасности (Приложение № 12);

2) пропуска для доступа на объект.

8.2.6. Куратор договора направляет документы, предоставленные подрядчиком руководителю СП Общества, где планируется производить работы.

8.2.7. Руководители служб (участков) СП совместно со специалистом ОТ СП проверяют на соответствие нормативным требованиям производственной безопасности (включающей в себя требования охраны труда, промышленной безопасности, пожарной безопасности), ООС документы, предоставленные подрядчиком. и сведения, согласно Приложению № 5 по выполняемому виду работ.

8.2.8. При проведении комплекса работ, выполняемого несколькими подрядными организациями, по Обществу (СП Общества) издается приказ (распоряжение), в котором определяются сроки, вид (содержание) работ, цели (задачи) состав исполнителей, ответственные лица за организацию и производство работ. При необходимости оформляются Планы организации и проведения работ и наряд-допуски на проведение данных работ.

8.2.9. СП Общества совместно с подрядной организацией оформляют следующие документы:

1) акт-допуск подрядных организаций для производства работ (далее – Акт-допуск) по форме Приложения № 5;

2) акт сдачи-приемки объекта в ремонт, в соответствии с «Инструкцией по безопасному ведению ремонтных работ на опасных производственных объектах, эксплуатируемых ООО «Газпром добыча Ноябрьск»;

3) ситуационный план;

4) разрешение на работы в охранной зоне трубопроводов при условии возможного повреждения технологических коммуникаций, оборудования (приложение № 7);

5) разрешение на работы в охранной зоне электросетевого хозяйства и (или) линий связи при условии возможного повреждения кабельных линий и других устройств, на которые распространяются Правила установления охранных зон объектов электросетевого хозяйства и особых условий использования земельных участков, расположенных в границах таких зон и Правила охраны линий и сооружений связи РФ;

б) инструкцию о взаимодействии организаций, охранные зоны которых расположены в одном техническом коридоре, в случае наличия на ремонтируемом участке коммуникаций, сооружений и оборудования других организаций (связи, электрохозяйства, железных дорог, добычи, транспортировки УВС и т.п.).

8.2.10. Ответственность за оформление акта-допуска, разработку подготовительных мероприятий возлагается на руководителя структурного подразделения Общества.

8.2.11. После выполнения подготовительных мероприятий и выдачи акта-допуска, ответственность за выполнение мероприятий по безопасному ведению работ работниками подрядной организации, возлагается на ответственного руководителя, назначенного приказом подрядной организации с указанием его в Акте-допуске.

8.2.12. После оформления акта-допуска, до начала производства работ по ТО и Р, капитальному ремонту, СП Общества информирует куратора договора о готовности подрядной организации к выполнению работ.

8.2.13. Требования к документам.

8.2.13.1. Акт-допуск

8.2.13.1.1. Акт-допуск оформляется в 3-х экземплярах по форме Приложения № 5 на срок, необходимый для производства работ, но не более чем на 1 календарный год (срок действия до 31 декабря текущего года). В случаях, когда срок действия договора составляет более 1-ого года и его действие не заканчивается в текущем году, на следующий календарный период Акт-допуск оформляется вновь.

8.2.13.1.2. Акт-допуск оформляется руководителем службы (цеха, участка, отдела) СП или отдела (службы) администрации Общества, где планируются проведение работ, совместно с руководителем подрядной организации на объекте.

8.2.13.1.3. Акт-допуск подписывается начальником службы (цеха, участка, отдела) СП или отдела (службы) администрации Общества, руководителем подрядной организации на объекте, согласовывается со специалистом по ОТ и руководителями смежных служб (цехов, участков) СП Общества (при необходимости).

8.2.13.1.4. Акт-допуск утверждается техническим руководителем либо руководителем СП Общества. После утверждения все 3-и экземпляра акта-допуска передаются на регистрацию специалисту по ОТ (или ИТР, назначенному приказом по СП Общества). Учет актов-допусков ведется в журнале регистрации актов-допусков (разрешений) подрядных организаций по форме Приложения № 6.

8.2.13.1.5. Один экземпляр Акта-допуска передаётся лицу, ответственному за производство работ подрядной организации, второй начальнику службы (участка) СП Общества и хранится в делах службы (участка) не менее 3-х месяцев после окончания работ, третий - хранится у специалиста по ОТ (или ИТР, назначенного приказом по СП Общества) в течение 1-го года после окончания работ.

8.2.13.1.6. Актом-допуском должны быть определены ответственные лица СП Общества и их функции по осуществлению отдельных процедур допуска работников Подрядчика в части:

- 1) оформления разрешительных документов в установленном порядке (наряд-допуск, ситуационный план, разрешение на работу в охранных зонах);
- 2) контроля за наличием пропусковых документов;
- 3) проведения инструктажей;
- 4) организации связи;
- 5) проведения технологических переключений необходимых для подготовки объекта к работам и производства работ;
- 6) установки защитных и блокирующих устройств;
- 7) контроля за деятельностью подрядчика на объекте производства работ.

8.2.13.1.7. Актом-допуском определяются лица, которые могут быть допущены на основании приказов:

- 1) в качестве ответственных за выполнение подготовительных мероприятий, безопасное производство РПО;
- 2) в качестве ответственных за безопасное производство работ ПС;
- 3) в качестве допущенных к управлению ПС управляемых с пола, принадлежащих СП Общества;
- 4) к другим видам работ.

8.2.13.1.8. В акте-допуске в графе «Наименование мероприятия» определяются, при необходимости:

- 1) технологические отключения (переключения) трубопроводов и других коммуникаций;
- 2) места создания видимых разрывов электрических схем (при выполнении работ в электроустановках);
- 3) места установки защитных заземлений (при выполнении работ в электроустановках);
- 4) требования к действиям эксплуатационного и ремонтного персонала при выполнении технологических операций;
- 5) место производства работ и вид ограждений, исключающие возможность проникновения работников подрядных организаций за пределы объекта работ;
- 6) места входа (выхода) работников, въезда (выезда) ТС в зону работ;
- 7) работники СП, имеющие право допуска персонала подрядных организаций, и право оформления и выдачи нарядов-допусков на РПО;
- 8) виды РПО которые могут проводиться с оформлением разрешительной документации: нарядов-допусков, записью в журналах;
- 9) работники, ответственные за оформление исполнительной

документации по результатам работ;

10) другие требования.

8.2.13.1.9. В случаях изменений состава ответственных лиц, указанных в акте-допуске, не завершения работ в установленный актом – допуском срок, изменения условий производства работ, технологического процесса на объекте работ, влияющих на безопасное ведение работ, акт-допуск должен быть переоформлен, с учетом изменений.

8.2.13.2. Разрешение на производство работ в охранной зоне опасных производственных объектов (далее – Разрешение).

8.2.13.2.1. Разрешение оформляется в 3-х экземплярах руководителем службы (участка) СП Общества, эксплуатирующего данный объект, по форме Приложения № 7. Разрешение на производство работ в охранной зоне может быть выдано после предоставления и ознакомления ответственного за производство работ подрядной организации с документацией, отражающей местоположение, характеристики действующих сооружений (коммуникаций) в зоне производства работ.

8.2.13.2.2. Разрешение выдается на срок, необходимый для производства работ, но не более чем на 1 календарный год и действует до 31 декабря текущего года.

8.2.13.2.3. В разрешении указываются:

1) виды работ, выполнение которых производится в присутствии представителя эксплуатирующей организации, в том числе, работы в местах углов поворота, пересечений действующий сооружений (трубопроводов, коммуникаций), работы по оборудованию переездов (переходов) через действующие сооружения (трубопроводы, коммуникации), при обнаружении не обозначенных в документации и планах подземных коммуникаций, работы в стесненных условиях, в зонах прокладки сооружений (трубопроводов, коммуникаций) с недостаточной глубиной заложения, при выполнении отдельных видов и этапов, предусмотренных технологиями ремонта ГПА и другого оборудования);

2) меры безопасности при производстве работ;

3) условия, при которых запрещается проводить работы;

4) инструкции и другие нормативные документы, которыми необходимо руководствоваться при выполнении работ.

8.2.13.2.4. Все экземпляры разрешения регистрируется в «Журнале регистрации актов-допусков (разрешений) подрядных организаций» по форме Приложения № 7. Один экземпляр передаётся лицу, ответственному за безопасное производство работ подрядной организации, второй начальнику службы (участка) СП Общества и хранится в делах службы (участка) не менее 3-х месяцев после окончания работ, третий специалисту по ОТ (или ИТР, назначенному приказом СП), который храниться в течение 1 года с даты окончания работ.

8.2.13.3. Разрешение на работы в охранной зоне линий электросетевого хозяйства, электрохозяйства (далее – Разрешение).

8.2.13.3.1. Разрешение должно содержать:



- 1) условия для обеспечения сохранности электроустановок;
- 2) условия выполнения работ вблизи линий электропередачи на расстоянии менее 30 м от крайнего провода линии электропередачи напряжением более 42В, с оформлением наряда-допуска на производство работ краном, экскаватором, подъемником, автотранспортом для перевозки сыпучих веществ (грунта и т.п.) вблизи воздушной линии электропередачи;
- 3) условия при выполнении работ в охранной зоне линий электропередачи и кабельных линий, с оформлением наряда-допуска на работы в электроустановках;
- 4) условия выполнения работ вблизи кабельных линий и сооружений связи, при условии возможного повреждения кабельных линий и других устройств, на которые распространяются «Правила охраны линий и сооружений связи РФ».

8.2.13.3.2. Для получения письменного разрешения на работы в охранной зоне линий электросетевого хозяйства подрядные организации обращаются с письменным заявлением к сетевой организации (ее представительству или структурному подразделению Общества), ответственной за эксплуатацию соответствующих объектов электросетевого хозяйства, не позднее, чем за 15 календарных дней до осуществления необходимых работ в охранной зоне.

8.2.13.3.3. Разрешение сетевой организации на работы в охранной зоне линий электросетевого хозяйства оформляется в сроки, установленные регламентом сетевой организации после поступления письменного заявления от подрядной организации с указанием требований соблюдения безопасного производства работ.

8.2.13.3.4. Допуск к работам на линиях электропередач, в том числе в охранной зоне линий электропередач производится в соответствии с требованиями «Правил по охране труда при эксплуатации электроустановок».

8.2.13.4. Акт передачи в ремонт оборудования, сооружений, объектов оформляются в соответствии с требованиями Положения о ППР оборудования Общества, Инструкцией по безопасному ведению ремонтных работ на опасных производственных объектах, эксплуатируемых ООО "Газпром добыча Ноябрьск". Акт подписывается после выполнения мероприятий по подготовке объекта ремонта к проведению работ.

8.2.13.5. Акт разграничения эксплуатационной ответственности сторон и границы балансовой принадлежности оформляется в соответствии с требованиями правил недискриминационного доступа к услугам по передаче электрической энергии и оказания этих услуг.

8.2.13.6. Разрешение на осуществление движения по вдольтрассовым проездам.

8.2.13.6.1. Организации, которым необходимо использование вдольтрассовых проездов, переездов через трубопроводы, должны получить письменное разрешение на право передвижения по указанным объектам.

8.2.13.6.2. Для получения разрешения на передвижение по вдольтрассовым проездам, руководитель подрядной организации направить заявку с указанием условий, обеспечивающих безопасное передвижение по

вдольтрассовым проездам, на имя руководителя Общества не позднее, чем за 10 рабочих дней до начала организации движения.

8.2.13.6.3. Разрешение на осуществление движения по вдольтрассовым проездам выдается в порядке, установленном ОРД, нормативными документами, действующими в Обществе.

8.2.13.7. Порядок оформления документации для лиц, осуществляющих надзор и контроль, сбор информации для проектирования, работы по наладке и другие аналогичные работы.

8.2.13.7.1. Сотрудники проектных и других организаций при проведении, работ по сбору информации для проектирования, работ по наладке, сопровождению информационных систем (программного обеспечения) могут допускаться без оформления допускной документации, на основании пропусков, выдаваемых СКЗ в установленном в Обществе порядке, после прохождения вводного инструктажа, инструктажа на рабочем месте в СП Общества.

8.2.13.7.2. Должностные лица, осуществляющие функции государственного (муниципального) контроля (надзора) допускаются на территорию объектов Общества при предъявлении служебного удостоверения установленного образца, с обязательным уведомлением руководства объекта и прохождения вводного инструктажа. Допуск должностных лиц осуществляется без оформления приказов (распоряжений) о допуске, в сопровождении ответственного лица структурного подразделения (отдела Администрации или службы при Администрации Общества) или сотрудника СКЗ Общества (охраны) с фиксацией в порядке, установленных нормативными требованиями СКЗ Общества.

8.2.13.7.3. Должностные лица органов государственного (муниципального) контроля (надзора) после проведения проверки осуществляют запись о проведенной проверке в «Журнале учета проверок должностными лицами органа государственного контроля (надзора), органа муниципального контроля».

8.2.13.7.4. Должностные лица органов ведомственного контроля (надзора) осуществляющие свою деятельность в соответствии требованиями Положения по организации и проведению контроля за соблюдением требований промышленной безопасности и обеспечением работоспособности объектов Единой Системы Газоснабжения ОАО «Газпром» и других Стандартов ПАО «Газпром» допускаются на объекты, на основании пропусков, выдаваемых СКЗ в установленном в Обществе порядке, после прохождения вводного инструктажа.

8.2.13.8. Порядок оформления допуска сервисных подрядчиков при организации и проведении ремонтных работ на скважинах.

8.2.13.8.1. Прием-передача скважины в капитальный ремонт осуществляется совместной комиссией из представителей эксплуатирующей и подрядной организаций. По результатам работы совместной комиссии, составляется двухсторонний акт приема-передачи скважины, наземного оборудования и территории в капитальный ремонт, оформленный в соответствии СТО Газпром 2-3.3-952-2015. К акту приема-передачи прилагаются схема

расположения подземных и наземных коммуникаций на отводимой прискважинной территории и схема подъездных путей, в соответствии с СТО Газпром РД 2-3.3-553-2011, акт передачи в ремонт, установленный требованиями «Инструкции по безопасному ведению ремонтных работ на опасных производственных объектах, эксплуатируемых ООО "Газпром добыча Ноябрьск».

8.2.13.8.2. Перед проведением работ на скважине, постоянно действующей комиссией по вводу объектов в эксплуатацию (по пуску скважины в ремонт), в составе представителей технических служб подрядной организации совместно с представителем ПАСФ проводится окончательная приемка объекта и составляется акт о готовности скважины к ремонту, оформленный в соответствии с СТО Газпром 2-3.3-952-2015.

8.2.13.8.3. Заказчиком проводится обследование технического состояния фонтанной арматуры обвязки устья скважины, акт обследования передается Исполнителю в соответствии с СТО Газпром РД 2.1-140-2005.

8.2.13.8.4. Действия заказчика и сервисных подрядчиков, выполняющих работы по ремонту скважин в области охраны окружающей среды, должен соответствовать требованиям СТО Газпром 2-3.3-1063-2016.

8.2.13.8.5. Ремонт скважин осуществляется при наличии утвержденных документов, определяющих план его проведения. К ним относятся наряд-заказы, геолого-технические планы, наряд-задания, планы работ и другие документы. Исключение составляют аварийные ситуации. Документация, используемая при организации и проведении работ и составляемая по результатам выполнения работ по ремонту скважин, должна соответствовать СТО Газпром 2-3.3-952-2015 и СТО Газпром 2-3.3-553-2011.

## **9. Порядок допуска подрядных организаций для производства работ на выделенных территориях, объектах капитального строительства**

9.1. До начала строительства объекта подрядная организация должна:

9.1.1. Иметь договор, получить от заказчика (СОРиСОФ) акты-допуска по форме Приложения В СНиП 12-03-2001 «Безопасность труда в строительстве. Часть 1. Общие требования», с дополнением в бланк графы согласования у специалиста охраны труда после таблицы «Наименование мероприятий».

9.1.2. Выполнить подготовительные работы по организации стройплощадки, необходимые для обеспечения безопасности строительства.

9.2. При строительстве объектов должны быть приняты меры по предупреждению воздействия на работников опасных и вредных производственных факторов. При их наличии безопасность должна обеспечиваться на основе решений, содержащихся в организационно-технологической документации.

9.3. Подрядчик организует допуск к работам на строительной площадке всех задействованных работников, в том числе работников субподрядных организаций, в соответствии с требованиями ГОСТ 12.0.004-2015.

«Межгосударственный стандарт. Система стандартов безопасности труда. Организация обучения безопасности труда. Общие положения», в том числе с проведением инструктажей, оформлением результатов проверок знаний по охране труда, пожарной безопасности, аттестаций в области промышленной безопасности.

9.4. При необходимости совмещения работ, должны проводиться дополнительные мероприятия по обеспечению безопасности выполнения совмещенных работ.

9.5. В целях контроля обеспечения требований производственной безопасности на строящихся объектах, специалистами СП Общества и ССК Общества (заказчика) проводятся проверки подрядной организации, в порядке, установленном требованиями ЕСУПБ ПАО «Газпром».

9.6. При выявлении нарушений норм и правил охраны труда, промышленной и пожарной безопасности, оформляется предписание на устранение нарушений требований охраны труда, промышленной и пожарной безопасности. по форме, Приложения №13. В случае отказа Подрядчика от подписания предписания, он оформляется в одностороннем порядке. Предписание предоставляется руководству структурного подразделения Общества (заказчика) для направления Подрядчику.

9.7. Порядок оформления документации для подрядных организаций, осуществляющих работы на отдельно выделенных территориях (строительных площадках), без доступа к действующему оборудованию.

9.7.1. Часть территории, принадлежащей структурному подразделению Общества, может быть временно выведена в категорию строительной площадки, при соблюдении следующих требований:

- 1) территория (объект) находится с краю периметра территории эксплуатируемого объекта;
- 2) доступ работников и ТС подрядной организации, на данную территорию осуществляется без доступа на действующие объекты структурного подразделения;
- 3) расстояние от действующих зданий, сооружений коммуникаций, эксплуатируемых СП составляет более 20м, а от действующих объектов повышенной опасности более 50 м.

9.7.2. Для присвоения территории статуса строительной площадки заказчиком, СП Общества совместно с подрядной организацией оформляются следующие документы:

- 1) акт-передачи территории (объекта) Подрядчику во временное пользование;
- 2) план мероприятий по обеспечению безопасности работников подрядной организации от возможных воздействий на них со стороны действующих объектов Общества. В плане мероприятий может быть предусмотрено: возведение ограждения между действующим объектом и строительной площадкой, разработка схем перемещения (передвижения), размещения оборудования, сооружений на строительной площадке, обозначение знаками безопасности опасных зон устройство дополнительного освещения,

составление схемы оповещения и плана действий работников подрядной организации в аварийных ситуациях и другие мероприятия.

9.7.3. Подрядчик должен организовать и выполнять работу в соответствии с проектной документацией, договором и планами, привлекать к работам работников с требуемой квалификацией, прошедших обучение в области охраны труда, пожарной и экологической безопасности, аттестованных по промышленной безопасности.

9.7.4. На подрядчика возлагается полная ответственность за организацию и обеспечение безопасного производства работ на выделенной территории, в том числе в случаях выявления нарушений требований производственной безопасности, при несчастных случаях на производстве, отказах, инцидентах, авариях и пожарах.

9.7.5. Подрядчик обязан выполнять требования НПА РФ, в том числе требования по подготовке стройплощадки для безопасного выполнения работ:

9.7.5.1. Производственные территории (площадки строительных и промышленных предприятий с находящимися на них объектами строительства, производственными и санитарно-бытовыми зданиями и сооружениями), участки работ и рабочие места должны быть подготовлены для обеспечения безопасного производства работ.

9.7.5.2. Подготовительные работы по организации стройплощадки, необходимые для обеспечения безопасности строительства, включают:

- 1) устройство ограждения территории стройплощадки при строительстве объекта в населенном пункте или на территории организации;
- 2) освобождение строительной площадки для строительства объекта (расчистка территории, снос строений), планировка территории, водоотвод (при необходимости понижение уровня грунтовых вод) и перекладка коммуникаций;
- 3) устройство временных автомобильных дорог, прокладка сетей временного электроснабжения, освещения, водопровода;
- 4) завоз и размещение на территории стройплощадки или за ее пределами инвентарных санитарно-бытовых, производственных и административных зданий и сооружений;
- 5) устройство крановых путей, мест складирования материалов и конструкций.

9.7.5.3. Подготовительные мероприятия должны быть закончены до начала производства работ.

## **10. Порядок взаимодействия с ООО «Газпром газнадзор» при допуске диагностических организаций**

10.1. Заказчик заблаговременно информирует подрядчика о необходимости получения допуска к производству работ от территориального управления ООО «Газпром газнадзор».

10.2. Подрядчик, не позднее, 7-ми рабочих дней до начала работ направляет в территориальное управление ООО «Газпром газнадзор» письменный запрос о допуске к производству работ и комплект документов в соответствии с

Приложением №3 настоящего стандарта, заполненную Форму допуска диагностических организаций к выполнению работ на объектах ООО «Газпром добыча Ноябрьск» (Приложение №8), копию, согласованной с эксплуатирующей организацией, программы проведения диагностического обследования (технического диагностирования).

Все предоставляемые копии разрешительных документов должны быть читаемы и заверены печатью (штампом) подрядной организации с указанием организации, подписью и ФИО руководителя.

10.3. Территориальное управление ООО «Газпром газнадзор» проверяет предоставленные подрядчиком документы на соответствие требованиям действующих нормативно – правовых актов.

10.4. Не позднее 4-х рабочих дней, с момента получения письма-запроса о допуске к производству работ, направляет в адрес подрядчика разрешение о допуске к производству работ или мотивированный отказ.

10.5. Без решения о допуске к производству работ, выданном территориальным управлением ООО «Газпром газнадзор», подрядная организация на объекты Общества не допускается.

10.6. Качество, сроки выполнения диагностических работ на объектах Общества проверяются при проведении выездных проверок ООО «Газпром газнадзор» или совместных проверок с представителями Заказчика.

При выявлении существенных несоответствий, а также отсутствии допускной документации, работы на объекте могут быть приостановлены, разрешение на производство работ отозвано.

Повторный допуск для производства работ на объектах ООО «Газпром добыча Ноябрьск» производится в порядке, указанном в настоящем стандарте.

10.7. Допуск подрядных организаций на проведение коррозионных обследований осуществляется в соответствии с требованиями «Положения о порядке допуска на объекты ЕСГ ПАО «Газпром» организаций-исполнителей коррозионных обследований».

## **11. Основные требования безопасности при подготовке, проведении и завершении работ**

11.1. Перед сдачей в производство работ сооружений, трубопроводов, оборудования они должны быть освобождены от остатков рабочей среды, остаточное давление снижено до атмосферного, очищены от грязи и шлама и отключены с помощью специальных заглушек, выключателей, видимых разрывов, обесточено. Объекты и оборудование, трубопроводы, рабочей средой которых являются горючие, взрывоопасные, вредные, канцерогенные, опасные для здоровья людей вещества, передаются Подрядчику после удаления и нейтрализации остатков рабочих сред.

11.1.1. Электроустановки, приборы, входящие в состав сооружений, оборудования, на котором производятся работы, должны быть отключены, обесточены и отключены в соответствии с требованиями правил и инструкций.

Электродвигатели должны быть отсоединены от систем энергоснабжения и основного оборудования. Должен быть обеспечен видимый разрыв цепи питания электроустановок. Токоведущие жилы отсоединенного кабеля должны быть замкнуты накоротко и заземлены.

11.2. Непосредственный руководитель работ Подрядчика и руководители СП Общества, эксплуатирующего объект, должны обеспечить взаимодействие по всем вопросам организации и безопасного ведения работ.

11.3. Руководитель работ Подрядчика должен лично осуществлять контроль за производством и обеспечением безопасности при выполнении работ.

11.4. При выполнении работ Подрядчиком не допускается загромождение, захламление эвакуационных выходов, проездов к пожарным гидрантам, цехам, а также территории объектов Общества различным оборудованием, материалами и строительными отходами. Ответственность за соблюдение указанного требования возлагается на руководителя работ Подрядчика.

11.5. Не допускается использование конструкции действующих зданий и сооружений в качестве опор для подвешивания, опирания на них грузов, оборудования. После завершения работ подрядчик незамедлительно удаляет и вывозит с места проведения работ ТБО, ТПО, остатки МТР, производит уборку, рекультивацию (при наличии такого требования в задании, документации на производство работ) территории, передает территорию (объект) СП Общества, в состоянии, признанном удовлетворительным уполномоченным представителем СП Общества, эксплуатирующего объект.

11.6. Все работы по подключению смонтированных сооружений, отремонтированного оборудования к действующим сооружениям, трубопроводам, коммуникациям, комплексное опробование и перевод в рабочий режим производятся СП Общества, с участием ответственных лиц, назначенных приказом подрядной организации.

11.7. В ходе проведения работ уполномоченные представители Общества, СП Общества имеют право:

11.7.1. В любое время осуществлять контроль за соблюдением работниками подрядной организации требований производственной безопасности, ООС и настоящего стандарта;

11.7.2. Приостанавливать производство работ в случаях нарушения Подрядчиком требований производственной безопасности и ООС, настоящего стандарта в соответствии с порядком приостановки работ Приложение №11, и оформлением предписания (акта) (приложение №12) или направлением письменного уведомления.

11.7.3. Требовать от Подрядчика отстранения от работы следующих работников:

1) находящихся на Объектах Общества в состоянии алкогольного, наркотического или токсического опьянения;

2) работников, некомпетентных, не имеющих достаточной квалификации для выполнения порученных работ или не качественно выполняющих порученную работу;

3) находящихся на производственных объектах Общества без СИЗ (не правильно применяющих СИЗ).

11.7.4. Возобновление работ после приостановки и допуск отстраненных работников подрядной организации осуществляется по письменному обращению Подрядчика, с указанием принятых мер по устранению и предупреждению нарушений, решением заказчика (куратора договора), согласованным с руководителем СП Общества, эксплуатирующего объект.

## **12. Ответственность сторон**

12.1. Подрядная организация несет ответственность за допущенные ее работниками при выполнении работ на объектах, эксплуатируемых СП Общества, нарушениях законодательства РФ, в том числе природоохранного, водного, земельного, лесного законодательства, нормативно –правовых актов, правил в области охраны труда, пожарной безопасности, промышленной безопасности, включая оплату штрафов, пеней, возмещение причиненного в связи с этим вреда работникам Общества, Обществу, третьим лицам. В случае если Общество было привлечено к ответственности за нарушения, вызванные действиями подрядной организации, Подрядчик должен в полном объеме возместить Обществу понесенные им расходы.

12.2. При установлении вины подрядной организации и (или) работника подрядной организации, послужившей причиной возникновения (развития) пожара, аварии, инцидента, другого техногенного события, несчастного случая с работником Общества подрядная организация должна возместить работникам Общества, Обществу понесенные убытки.

12.3. Общество не несет ответственности за травмы, увечья или смерть любого работника подрядной организации, возникшие не по вине Общества, а также в случае нарушения работниками подрядной организации требований охраны труда, пожарной безопасности, промышленной безопасности, экологической безопасности, электробезопасности.

12.4. За неисполнение или ненадлежащее исполнение обязанностей и требований настоящего стандарта работники Общества и подрядной организации несут ответственность в соответствии с действующим законодательством РФ.



## **Приложение № 1**

(обязательное)

### **Перечень**

#### **основных требований безопасности к организациям, выполняющим работы на объектах ООО «Газпром добыча Ноябрьск»**

1.1. Подрядная организация обязана организовать выполнение требований охраны труда, промышленной, пожарной и экологической безопасности, электробезопасности, требований локальных нормативных актов Общества применимых к виду деятельности Подрядчика.

1.2. При выполнении работ на территории и объектах Общества Подрядчик обязан обеспечить:

1.2.1. соблюдение технологии ремонта объектов в соответствии с проектами производства работ и требованиями нормативных документов;

1.2.2. эксплуатацию механизмов, специальной техники, инструмента, приспособлений и других средств производства в исправном состоянии, с соблюдением всех видов технического обслуживания, ремонтов и испытаний;

1.2.3. транспортировку, хранение и применение баллонов со сжатыми и сжиженными газами, заправочных комплексов в соответствии с требованиями нормативных документов;

1.2.4. ознакомление всех работников с технологическими картами, инструкциями по видам и производству работ, с ППР под роспись;

1.2.5. постоянную или периодическую работу на выделенном участке аттестованного специалиста охраны труда подрядчика или лица назначенного приказом;

1.2.6. выдачу и контроль применения специальной одежды, специальной обуви и других средств индивидуальной и коллективной защиты независимо от формы договорных отношений между работником и организацией;

1.2.7. применение специальной одежды из термостойких и антистатических материалов на взрывопожароопасных объектах, а при работе в действующих электроустановках средств индивидуальной защиты, устойчивых к воздействию электрической дуги;

1.2.8. информирование работников структурного подразделения Общества работающих в местах, прилегающих к участку, выделенному подрядной организации о технологических процессах, о границах и уровнях воздействия вредных и опасных факторов, а также о гигиенических характеристиках применяемых материалов и процессов по средством вывешивания сигнальных лент, предупреждающих знаков и т.п.;

1.2.9. возможность проезда в случае необходимости пожарной и аварийной техники на выделенном участке производства работ;

1.2.10. недопущение к работе лиц, не прошедших в установленном порядке обучение и проверку знаний по охране труда, инструктаж по охране труда;

1.2.11. недопущение работников к исполнению ими трудовых обязанностей без прохождения обязательных медицинских осмотров (обследований), обязательных психиатрических освидетельствований, в случае медицинских противопоказаний, а также в случае нахождения работников в состояниях алкогольного, наркотического, токсического опьянения или с явными признаками заболевания;

1.2.12. санитарно-бытовое и лечебно-профилактическое обслуживание работников в соответствии с требованиями охраны труда, а также доставку работников, заболевших на рабочем месте, в медицинское учреждение в случае необходимости оказания им неотложной помощи;

1.2.13. беспрепятственный допуск на территорию выделенного объекта должностных лиц Заказчика, ведомственного надзора, федеральных органов исполнительной власти, уполномоченных на проведение государственного надзора и контроля, органов исполнительной власти субъектов РФ в области охраны труда, органов Фонда социального страхования, органов общественного контроля в целях проведения проверок условий и охраны труда, расследования несчастных случаев на производстве и профессиональных заболеваний, а так же аварий, инцидентов и пожаров;

1.2.14. выполнение предписаний должностных лиц Заказчика, представителей ведомственного надзора, инспекторов федеральных органов исполнительной власти, уполномоченных на проведение государственного надзора и контроля, и рассмотрение представлений органов общественного контроля в установленные Трудовым Кодексом РФ, иными федеральными законами сроки и нормативными актами, действующими на объекте Общества;

1.2.15. обязательное социальное страхование работников от несчастных случаев на производстве и профессиональных заболеваний независимо от формы договорных отношений между работником и организацией;

1.2.16. ознакомление персонала, а также персонала субподрядных организаций с «Политикой ООО «Газпром добыча Ноябрьск в области интегрированной системы менеджмента», информирование об опасностях и рисках, а также обеспечить соответствие своих действий договорным обязательствам;

1.2.17. соблюдение требований в области: земельного, лесного, водного, санитарно-эпидемиологического, природоохранного законодательства, а также других действующих НД в области ООС.

1.3. Подрядчик организует движение транспорта в пределах территории структурного подразделения Общества в части:

1) выбора маршрутов движения транспорта, согласованного с эксплуатирующей стороной;

2) соблюдения установленного скоростного движения транспортных средств;

3) обустройства дополнительных переездов согласно условиям ППР;

4) установки на опасных участках движения транспорта, необходимых знаков и пояснительных плакатов;

5) сохранности дорожного покрытия, бордюров, тротуаров, газонов;

6) запрета стоянки ТС в местах прокладки подземных трубопроводов и в границах вдольтрассовых проездов.

1.4. Подрядчик обязан своевременно вносить плату за негативное воздействие на окружающую среду.

1.5. Право собственности на отходы, образующиеся в процессе его деятельности, возникает у Подрядчика с момента образования отходов если предусмотрено договором, подрядчик должен организовать сбор, хранение, и утилизацию опасных отходов в соответствии с ППР и действующим Законодательством РФ. Копии актов об утилизации опасных отходов должны предоставляться Заказчику.

1.6. Подрядчик обязан выполнять в процессе производства работ систематическую, а после завершения работ окончательную зачистку объектов от отходов производства и потребления.

1.7. Подрядчик обязан представить Заказчику приказ (распоряжение) о назначении лиц, ответственных за природоохранную деятельность.

Подрядчик должен содержать выделенный объект в чистоте и порядке, свободным от бытового и строительного мусора. Накопление мусора может производиться только в местах, предусмотренных ППР, согласованных с Заказчиком. Вывоз мусора должен осуществляться с определенной, по согласованию с Заказчиком, периодичностью (если иные условия не оговорены отдельным соглашением и / или не являются частью Договора).

1.8. В любое время суток Подрядчик по телефону должен немедленно сообщить в диспетчерскую службу структурного подразделения Общества о происшедших инцидентах, несчастных случаях, авариях и других сбойных ситуациях.

1.9. Письменное Извещение о происшествии Подрядчик оперативно (в течении 8 часов) предоставляет Заказчику.

1.10. При проведении работ на территории Заказчика Подрядчику запрещается:

- 1) организовывать проведение работ без руководителя (инженерно-технического работника);
- 2) выполнять непредусмотренные и несогласованные с Заказчиком работы;
- 3) использовать в производстве строительные и комплектующие материалы, на которые отсутствуют сертификаты;
- 4) выполнять работы без применения специальной одежды, специальной обуви и при необходимости средств коллективной защиты;
- 5) проводить и допускать посторонних лиц на рабочие места;
- 6) приносить и хранить оружие и другие запрещенные законодательством РФ материалы и предметы на объекты выполнения работ;
- 7) курить в не оборудованных для курения местах;
- 8) уносить с собой имущество, материалы, принадлежащие Обществу;
- 9) скрывать информацию о повреждении технических устройств, о случаях травматизма, пожарах и других нежелательных событиях;
- 10) распивать спиртные напитки, находиться в состоянии алкогольного или наркотического опьянения.

1.11. Места временного проживания должны размещаться вне границ охранных зон и границ производственных площадок.

1.12. Размещение вагон-домиков должно определяться ППР.

1.13. Помещения, здания и сооружения, вагон-домики, должны быть обеспечены сертифицированными, исправными средствами пожаротушения согласно требованиям пожарной безопасности.

1.14. Запрещается прием пищи в бытовых помещениях, не оборудованных в соответствии с санитарно-гигиеническими требованиями.

1.15. Электроснабжение административно-бытовых помещений должно соответствовать требованиям ПТЭЭП и требованиям инструкций по эксплуатации заводов-изготовителей.

**Приложение № 2**  
(обязательное)

**Форма «Временного талона по охране труда, пожарной безопасности, инструктажу по пропускному и внутриобъектовому режимам»**

**Временный талон по охране труда, пожарной безопасности, инструктажу по пропускному и внутриобъектовому режимам**

(лицевая сторона)	(оборотная сторона)															
<b>Временный талон по ОТиПБ, ПиВОР</b>	<b>ПРОШЕЛ ВВОДНЫЙ ИНСТРУКТАЖ по пожарной безопасности</b>															
Организация _____ <small>(наименование Подрядной (Субподрядной) организации)</small> Представитель _____ <small>(Фамилия И.О.)</small> <hr/> <small>(профессия, должность командированного работника)</small> <b>ПРОШЕЛ ВВОДНЫЙ ИНСТРУКТАЖ по охране труда</b> Работник по ОТ _____ <small>(подпись) (Фамилия И.О.)</small> «__» ____ 20__ г. Действителен до «__» ____ 20__ г. Продлен до «__» ____ 20__ г. _____ <small>(подпись)</small> Продлен до «31» декабря 20__ г. _____ <small>(подпись)</small>	«__» ____ 20__ г. _____ <small>(должность) (подпись) (Фамилия И.О.)</small> <b>ПРОШЕЛ ИНСТРУКТАЖ по пропускному и внутриобъектовому режиму</b> «__» ____ 20__ г. _____ <small>(должность) (подпись) (Фамилия И.О.)</small> <i>Дополнительный вид допуска к основной профессии (отсутствующие виды допуска необходимо зачеркнуть, а недостающие дополнить):</i> <table border="1"> <tr> <td align="center">ГОР</td> <td align="center">ОР</td> <td align="center">Работы на высоте</td> <td align="center">СРД</td> <td align="center">Баллоны СУГ</td> </tr> <tr> <td align="center">ГРиГП</td> <td align="center">ПС краны</td> <td align="center">ПС вышки</td> <td align="center">ПС кран-манипул.</td> <td align="center">ПС кран-труб.</td> </tr> <tr> <td align="center">РР (ремонт)</td> <td></td> <td></td> <td></td> <td></td> </tr> </table>	ГОР	ОР	Работы на высоте	СРД	Баллоны СУГ	ГРиГП	ПС краны	ПС вышки	ПС кран-манипул.	ПС кран-труб.	РР (ремонт)				
ГОР	ОР	Работы на высоте	СРД	Баллоны СУГ												
ГРиГП	ПС краны	ПС вышки	ПС кран-манипул.	ПС кран-труб.												
РР (ремонт)																

**Примечание:**

- Данный талон выдается специалистом ОТ или лицом, назначенным распоряжением по организации (структурному подразделению) (далее по тексту - специалистом по ОТ) при проведении вводного инструктажа по охране труда работникам подрядных организаций работающим на объектах ООО «Газпром добыча Ноябрьск»;
- Действие данного талона определяется сроком действия договора и сроком истечения первого (ближайшего) экзамена по охране труда, промышленной и пожарной безопасности у работника подрядной организации;
- Максимальный срок действия данного талона определяется специалистом по ОТ, но не более чем на один календарный год до 31 декабря текущего года;
- На основании временного талона по ОТиПБ начальник службы (участка), в которую направлен работник подрядной организации:
  - проводит инструктажи на рабочем месте;
  - проводит допуск на объект;
  - в случае истечения срока действия временного талона отстраняет его от работы и направляет к специалисту по ОТ структурного подразделения.
- Начальник службы (участка) структурного подразделения при выдаче наряда-допуска на работы с повышенной опасностью проверяет наличие у каждого Исполнителя необходимых видов допусков, в том числе наличие действительного временного талона.
- Условные обозначения видов допуска, указанных в талоне:
  - ГОР – газоопасные работы;
  - ОР – огневые работы;
  - СРД – работы, с сосудами работающими под давлением;
  - Баллоны СУГ – работы, с баллонами сжиженных углеводородных газов;
  - ГР и ГП – работы, выполняемые на газораспределительных и газопотребительных сетях;
  - ПС – работы, с подъемными сооружениями (кранами, вышки, краны манипуляторы, краны трубоукладчики);
  - РР – ремонтные работы.

**Приложение № 3**  
(обязательное)

**Форма «Перечня опасных веществ и материалов,  
используемых на объекте подрядной организацией»**

**Перечень  
опасных веществ и материалов,  
используемых на объекте подрядной организацией**

Пожаро и взрывоопасные вещества и материалы

Тип	Количество, кг	Наименование элемента объекта	Класс опасности
1	2	3	4

Химически и биологически опасные вещества, и материалы

Тип	Количество, кг	Наименование элемента объекта	Класс опасности
1	2	3	4

Токсичные, наркотические, психотропные вещества,  
сильнодействующие яды и препараты

Тип	Количество, кг	Наименование элемента объекта	Класс опасности
1	2	3	4

Ответственный представитель  
подрядной организации

\_\_\_\_\_ (подпись)

\_\_\_\_\_ (Фамилия И.О.)

Ответственный представитель  
эксплуатирующей организации

\_\_\_\_\_ (подпись)

\_\_\_\_\_ (Фамилия И.О.)

**Приложение № 4**

(обязательное)

**Перечень необходимых документов и сведений по ОТ, П и ПБ, для оформления допуска на объекты  
ООО «Газпром добыча Ноябрьск»**

Основные виды выполняемых работ на объектах Общества подрядными организациями:

1. Инженерная обработка информации, контроль и надзор, контрольные измерения, сбор информации для проектирования, сопровождение информационных систем и программного обеспечения;
2. Работы, выполняемые подрядными организациями, постоянно присутствующими на территории структурного подразделения;
3. Ремонт оборудования, зданий и сооружений (кроме КР), техническое обслуживание;
4. Капитальный ремонт, реконструкция, техническое перевооружение или строительство объектов;
5. Работы по диагностическому обследованию и экспертизе промышленной безопасности;
6. Работы с применением ПС, автогидроподъемников, работы с повышенной опасностью (огневые, газоопасные и т.д.), а также другие специальные виды работ (дополнительно);
7. Работы, связанные с обеспечением безопасности объектов Общества.
8. Работы, связанные с исследованиями и измерениями факторов производственной среды и трудового процесса, улучшением условий труда на рабочих местах.

№ п/п	Наименование документа	Вид выполняемых работ							
		1	2	3	4	5	6	7	8
1	сопроводительное письмо (цель направления, список работников, срок выполнения работ, режим работы, ввозимое оборудование);	✓	✓	✓	✓	✓	✓	✓	✓
2	информация по аттестации и проверке знаний персонала (заверенные копии протоколов проверки знаний по ОТ, П и ПБ, квалификационные удостоверения по ОТ и документы по обучению мерам пожарной безопасности);	✓	✓	✓	✓	✓	✓	✓	✓
3	заключение об организационно-технической готовности организации к ведению работ на газовых объектах ПАО «Газпром», выданное ООО «Газпром газнадзор»; при капитальном ремонте – экспертное заключение и протокол готовности организации к выполнению работ по ТО и Р в соответствии с РД 06-12 «Временный порядок проверки подрядных организаций на соответствие требованиям ПАО «Газпром» к выполнению работ (услуг) по диагностическому обследованию, техническому обслуживанию и ремонту»;			✓	✓	✓	✓		✓
4	документ, подтверждающий наличие договорных отношений между Обществом и подрядной организацией (документ, подтверждающий наличие договорных отношений между Агентом и генеральным подрядчиком при выполнении работ);	✓	✓	✓	✓	✓	✓	✓	

№ п/п	Наименование документа	Вид выполняемых работ							
		1	2	3	4	5	6	7	8
5	документ, подтверждающий наличие договорных отношений с генеральным подрядчиком, при выполнении работ на субподрядной основе;			V*	V*	V*	V*		
6	копия лицензии на осуществление деятельности					V			
7	копия свидетельства об аккредитации специализированной организации, имеющей право выполнять работы по диагностическому обследованию объектов добычи газа, газового конденсата, нефти организаций ПАО «Газпром»					V			
8	копию свидетельства об аттестации лаборатории неразрушающего контроля;					V			
9	копии свидетельств о поверке оборудования и используемых приборов;					V			
10	письмо от подрядной организации о наличии ресурсов и о готовности к производству работ;				V				
11	приказы о допуске к выполнению работ с повышенной опасностью;		V	V	V	V*	V		
12	приказы о назначении лиц, ответственных за безопасное производство работ;		V	V	V	V	V		
13	проект производства работ, технологические карты или иные локальные нормативные документы по безопасному проведению работ;				V				
14	технологические карты, ППР на выполнение погрузочно-разгрузочных работ или на выполнение работ с использованием подъемников						V		
15	документы, подтверждающие квалификацию работника (водителей, электросварщиков, машинистов специальной техники, и т.п.);			V	V		V		
16	документы, подтверждающие своевременное прохождение проверок знаний по ОТ и ПБ по профессиям (должностям), электробезопасности, а также по видам работ, в том числе с повышенной опасностью;				V				
17	перечень применяемой для производства работ автотранспортной техники;			V	V				
18	графики: производства работ, поставки материалов (оборудования), техники; <i>Примечание: поставляемое оборудование должно соответствовать требованиям нормативной документации ПАО «Газпром», в том числе «Мероприятиям по недопущению случаев поставок контрафактного оборудования на строящиеся объекты ОАО «Газпром», утв. 02.02.2010г. зам. Председателя Правления ОАО «Газпром».</i>			V*	V				
19	письмо-запрос на применение технологии ручной дуговой сварки на объекте строительства, реконструкции или капитального ремонта (для подрядных организаций выполняющих сварочные работы на трубопроводах ПАО «Газпром»);				V				
20	письмо-запрос на допуск подрядной лаборатории неразрушающего контроля, выполняющей контроль качества сварных соединений при строительстве, реконструкции или капитальном ремонте (для подрядных организаций, выполняющих сварочные работы на трубопроводах ПАО «Газпром»).				V				
21	пакет документов с персональными данными на работников подрядных организаций (в редактируемом файле формата – Excel) согласно требований Федерального закона РФ от 27 июля 2006 № 152-ФЗ «О персональных данных»							V	

№ п/п	Наименование документа	Вид выполняемых работ							
		1	2	3	4	5	6	7	8
22	Соглашение об ответственности по выполнению требований охраны труда, промышленной, пожарной и экологической безопасности	✓	✓	✓	✓	✓	✓	✓	✓
23	приказы (распоряжения) по вопросам контроля качества, а также распоряжения о закреплении конкретных специалистов по объектам (участкам) работ.		✓	✓	✓				
24	схемы организации строительства и взаимодействия, между участниками строительства.		✓	✓	✓				
25	положение о службе контроля качества утвержденное в установленном порядке подрядной организацией.			✓	✓				
26	положение о метрологическом контроле утвержденное в установленном порядке подрядной организацией с графиком выполнения проверок.			✓	✓				

Примечание: \* - при необходимости;



**Приложение № 5**  
(обязательное)

**Форма «Акта-допуска подрядных организаций для производства работ на объектах ООО «Газпром добыча Ноябрьск»**

**ПАО «ГАЗПРОМ»**  
**ООО «Газпром добыча Ноябрьск»**

**УТВЕРЖДАЮ**  
Главный инженер \_\_\_\_\_  
(подразделения)  
\_\_\_\_\_  
(подпись) (Ф.И.О.)  
« \_\_\_\_\_ » \_\_\_\_\_ 20\_\_ г

**АКТ-ДОПУСК № \_\_\_\_\_**  
**подрядных организаций для производства работ**  
**на объектах ООО «Газпром добыча Ноябрьск»**

(наименование структурного подразделения, службы (участка))  
Мы, нижеподписавшиеся, представитель подразделения ООО «Газпром добыча Ноябрьск»:

(должность, Ф.И.О.)  
представитель подрядчика ответственный за производство работ \_\_\_\_\_

(наименование организации, должность, Ф.И.О.)  
составили настоящий акт о нижеследующем: подразделение Общества предоставляет подрядчику участок (территорию), ограниченный координатами, \_\_\_\_\_

(наименование цеха, помещений, осей, отметок и номер чертежа)  
для производства на нем вида работ: \_\_\_\_\_  
под руководством технического персонала — представителя подрядчика на следующий срок  
Начало «\_\_» \_\_\_\_\_ 20\_\_ г. Окончание «\_\_» \_\_\_\_\_ 20\_\_ г.  
До начала и в процессе работ необходимо выполнять следующие мероприятия, обеспечивающие безопасность производства работ:

№ п/п	Наименование мероприятия	Срок выполнения	Исполнитель, Ф.И.О., должность

**СОГЛАСОВАНО:**

Специалист по ОТ \_\_\_\_\_ (подпись) (Фамилия И.О.)

Специалист ООС \_\_\_\_\_ (подпись) (Фамилия И.О.)

**\*Мероприятия согласованы (при необходимости):**

Начальник \_\_\_\_\_ (смежного отдела, службы) (подпись) (Фамилия И.О.)

Ответственными за безопасную организацию производства работ назначаются:  
от Заказчика \_\_\_\_\_ (Ф.И.О., должность структурного подразделения)

от Подрядчика \_\_\_\_\_ (Ф.И.О., должность подрядной организации)

Заказчик: Начальник \_\_\_\_\_ (подпись) (Фамилия И.О.)  
(службы, участка, отдела)

Подрядчик: Начальник \_\_\_\_\_ (подпись) (Фамилия И.О.)  
(подрядной организации)

*Примечание* — При необходимости ведения работ после истечения срока действия настоящего акта-допуска необходимо составить новый акт-допуск.

\*- согласование с взаимосвязанной службой или куратором проводимых работ (при необходимости).

**Приложение № 6**  
(обязательное)

**Форма «Журнала регистрации актов-допусков (разрешений) подрядных организаций»**

**ЖУРНАЛ**  
**регистрации актов-допусков (разрешений) подрядных организаций**

\_\_\_\_\_  
(наименование структурного подразделения)

Начат "\_\_\_" \_\_\_\_\_ 20\_\_ г.  
Окончен "\_\_\_" \_\_\_\_\_ 20\_\_ г.

Срок хранения 1 год со дня окончания

№ акта-допуска, (разрешения)	Дата регистрации	Наименование подрядной организации	Фамилия И.О., должность ответственного от подрядной организации	Наименование службы, цеха, место и вид выполняемых работ	Планируемый период работы		Подпись, Ф.И.О., регистрирующего акт – допуск, (разрешений)
					начало	окончание	
<i>1</i>	<i>2</i>	<i>3</i>	<i>4</i>	<i>5</i>	<i>6</i>	<i>7</i>	<i>8</i>

Журнал пронумерован,  
прошнурован и скреплен  
печатью: \_\_\_\_\_ листов

Ф.И.О., должность, подпись

на последнем листе журнала

**Приложение № 7**  
(обязательное)

**Форма «Разрешения на работы в охранной зоне»**

**ООО «Газпром добыча Ноябрьск»**

\_\_\_\_\_ (наименование структурного подразделения)

**УТВЕРЖДАЮ**

Руководитель \_\_\_\_\_ (структурного подразделения)

(подпись)

(Ф.И.О.)

« \_\_\_\_\_ » \_\_\_\_\_ 20\_\_ г

**РАЗРЕШЕНИЕ № \_\_\_\_\_**

от « \_\_\_\_\_ » \_\_\_\_\_ 20\_\_ г.

**на производство работ в охранной зоне  
опасных производственных объектов**

\_\_\_\_\_ (наименование работ, проводимых в охранной зоне)

Охранная зона \_\_\_\_\_ от оси в обе стороны \_\_\_\_\_ метров  
Полоса отвода \_\_\_\_\_ метров вдоль трубопровода пикет \_\_\_\_\_

\_\_\_\_\_ (наименование организации, производящей работы в охранной зоне, Ф. И. О., должность, кому выдано разрешение)

Разрешается производство работ в указанной охранной зоне в период с \_\_\_\_\_ час. « \_\_\_\_\_ » \_\_\_\_\_ 20\_\_ г. по \_\_\_\_\_ час. « \_\_\_\_\_ » \_\_\_\_\_ 20\_\_ г. при соблюдении следующих требований:

1. К проведению работ допускаются лица, прошедшие под роспись инструктаж по правилам и требованиям охраны труда, промышленной и пожарной безопасности при работах в охранной зоне.
2. До начала производства работ Подрядчик:
  - предоставляет приказ с указанием ответственных ИТР;
  - производит разбивку трассы на местности в соответствии с рабочими чертежами, шурфовкой или прибором обнаруживает подземные коммуникации и устанавливает знаки, указывающие места их расположений.
3. Работы производить только под наблюдением (руководством) ответственного лица подрядчика.
4. Присутствие представителя эксплуатирующей службы **ОБЯЗАТЕЛЬНО**.
5. В период проведения работ ответственным лицом должен быть установлен контроль за соблюдением исполнителем условий разрешения и правил безопасности.
6. Разрабатывать грунт механизмами ближе 2 м и применение ударных инструментов (лом, кувалда) ближе 0,4 м от подземных коммуникаций **ЗАПРЕЩАЕТСЯ**.
7. В непосредственной близости от подземных коммуникаций разрабатывать грунт разрешается только вручную.
8. При первых признаках пропусков газа из газопроводов и сооружений (свищ, местный туман, столб земли и пыли, звук разрыва) работающие в зоне должны немедленно покинуть охранную зону, двигаясь в наветренную сторону и сообщить на главный щит управления об обнаруженной утечке газа.

**Дополнительные условия с учетом местных особенностей:**

Разрешение выдал:			
Начальник	_____	_____	_____
	(службы, участка)	(подпись)	(Фамилия, И.О.)
Разрешение получил:			
Начальник	_____	_____	_____
	(подрядной организации)	(подпись)	(Фамилия, И.О.)

**Приложение № 8**  
(обязательное)

**Форма приложения к допуску диагностических организаций к выполнению работ на объектах ПАО «Газпром»**

Наименование дочернего общества	Наименование филиала	Наименование объекта	Наименование выполняемых работ	Сроки выполнения работ		Список специалистов	Список приборов	Список нормативных и технических документов
				Начало	Окончание			
1	2	3	4	5	6	7	8	9

Требование к заполнению формы

1. Все столбцы должны быть заполнены отдельно по каждому объекту.
2. В столбцах 5 и 6 указывают согласованные даты начала и окончания работ. Не допускается указание неопределенных сроков (год, месяц, неделя).
3. В столбце 7 указываются фамилии, имена и отчества специалистов, допущенных к выполнению работ на объекте.
4. В столбце 8 указывают наименование и марку приборов, допущенных для выполнения работ на объекте, с их заводскими номерами или другими идентифицирующими признаками.
5. В столбце 9 указывают нормативные и технические документы, регламентирующие выполнение работ на объекте (СТО, инструкции, программы, технологические карты и т.п.).

**Приложение № 9**  
(обязательное)

**Форма «Соглашения об ответственности по выполнению требований  
производственной безопасности и экологической безопасности»**

**СОГЛАШЕНИЕ**  
**об ответственности по выполнению требований производственной безопасности**  
**и экологической безопасности**

к договору № \_\_\_\_\_ от «\_\_» \_\_\_\_\_ 20\_\_ г.

«\_\_» \_\_\_\_\_ 20\_\_ г

\_\_\_\_\_  
(населенный пункт)

1. Настоящее соглашение составлено между ООО «Газпром добыча Ноябрьск» в лице генерального директора *или начальника структурного подразделения* (Фамилия И.О.) (далее «Заказчик») и (Наименование организации) в лице генерального директора (Фамилия И.О.) (далее - «Подрядчик»).

2. Подрядчик выполняет \_\_\_\_\_ (ремонт, обслуживание) и другие работы на территории и объектах \_\_\_\_\_ (подразделения) ООО «Газпром добыча Ноябрьск»: с соблюдением правил внутреннего распорядка и пропускного режима.

3. Настоящим соглашением подтверждается, что ответственность по выполнению требований охраны труда, промышленной, пожарной и экологической безопасности возлагается на назначенного приказом «Подрядчика» ответственного руководителя из числа ИТР.

4. Подрядчик обязуется направлять работников на объекты Заказчика с требуемой квалификацией, аттестованных в области охраны труда, промышленной и пожарной безопасности, организовывать и выполнять работу в соответствии с договором и планом работ с соблюдением требований нормативных документов, «Стандартом о порядке допуска и организации безопасного производства работ подрядными организациями на объектах ООО «Газпром добыча Ноябрьск», а также инструкциями Заказчика по охране труда по видам выполняемых работ и производства работ, в том числе работ повышенной опасности (ГОР, ОР, ремонтные работы и др.).

5. Подрядчик до начала работ предоставляет Заказчику необходимые документы: приказы, о направлении работников, назначенных ответственных ИТР, копии протоколов проверки знаний по ОТ, аттестации по промышленной безопасности и др.

6. Подрядчик самостоятельно несет ответственность за допущенные им при выполнении работ по Договору нарушения природоохранного, водного, земельного, лесного законодательства, законодательства о недрах, в области охраны атмосферного воздуха и т.д., включая оплату штрафов, пеней, а также возмещение причиненного в связи с этим вреда компонентам окружающей среды.

6.1 В случае если Заказчик был привлечен к ответственности за вышеуказанные нарушения Подрядчика и/или Заказчику предъявлен иск о возмещении вреда окружающей среде, возникшего вследствие выполнения Подрядчиком работ по Договору, Подрядчик обязуется возместить Заказчику все причиненные этим убытки.

6.2 При наличии вины Подрядчика за вред, причиненный имуществу Заказчика в процессе выполнения работ по Договору, а также в случаях, когда законодательством РФ предусмотрено возмещение вреда при отсутствии вины, Подрядчик обязуется возместить Заказчику все связанные с этим убытки.

7. Заказчик вправе беспрепятственно осматривать производственные, служебные и бытовые помещения, используемые Подрядчиком для выполнения работ по Договору.

8. Заказчик вправе запрашивать и получать от представителей Подрядчика документы, содержащие информацию в области охраны труда, промышленной, пожарной безопасности и охраны окружающей среды, требовать письменных разъяснений работников подрядчика, допустивших нарушения законодательства.

9. Заказчик вправе в любое время осуществлять контроль за соблюдением Подрядчиком и/или третьими лицами, привлеченными Подрядчиком в порядке, установленном ООО «Газпром добыча Ноябрьск» для выполнения работ, положений Договора, а также действующего законодательства РФ.

10. Контроль за соблюдением Подрядчиком и/или третьими лицами, привлеченными Подрядчиком в порядке, установленном ООО «Газпром добыча Ноябрьск» для выполнения работ, положений Договора, а также норм действующего законодательства РФ осуществляет уполномоченный представитель Заказчика.

11. По результатам контроля в случае выявления нарушений представитель заказчика направляет руководителю Подрядчика предписание со сроками устранения.

12. Подрядчик организует выполнение работ в соответствии с действующими инструкциями Заказчика при необходимости с оформлением наряд-допусков на газоопасные, огневые, ремонтные, земляные, работы на высоте и другие работы с повышенной опасностью с оформлением в журналах.

13. В случае происшествия несчастного случая, инцидента, аварии или пожара при выполнении работ Подрядчик оперативно (в течении 8 часов) информирует Заказчика письменным Извещением о происшествиях и начинает расследование в соответствии с Трудовым кодексом РФ и другими нормативными документами.

**от «Заказчика»**

Генеральный директор \_\_\_\_\_ И.О. Фамилия

ООО «Газпром добыча Ноябрьск»

М.П.

**от «Подрядчика»**

Генеральный директор организации \_\_\_\_\_ И.О. Фамилия

М.П.

**Приложение № 10**  
(обязательное)  
**Форма «Журнала допуска к работам на объектах»**

**ЖУРНАЛ**  
**допуска к работам на объектах**

\_\_\_\_\_  
(наименование структурного подразделения)

Начат «\_\_» \_\_\_\_\_ 20\_\_ г.  
Окончен «\_\_» \_\_\_\_\_ 20\_\_ г.

Срок хранения 1 год со дня окончания

№п/п	Начало работ		Место производства работ	Наименование работ	С условиями ознакомлены исполнители работ		Ответственные лица (Фамилия И.О., должность, подпись) (наименование организации для подрядных (сторонних))		Окончание работ		Фамилия И.О., подпись лица допускающего к работам	
	Дата	Время			Профессия (должность), Фамилия И.О.	Подпись	за подготовку к проведению работ	за безопасное проведение работ	Дата	Время	Начало работ	Окончание работ
1	2	3	4	5	6	7	8	9	10	11	12	13

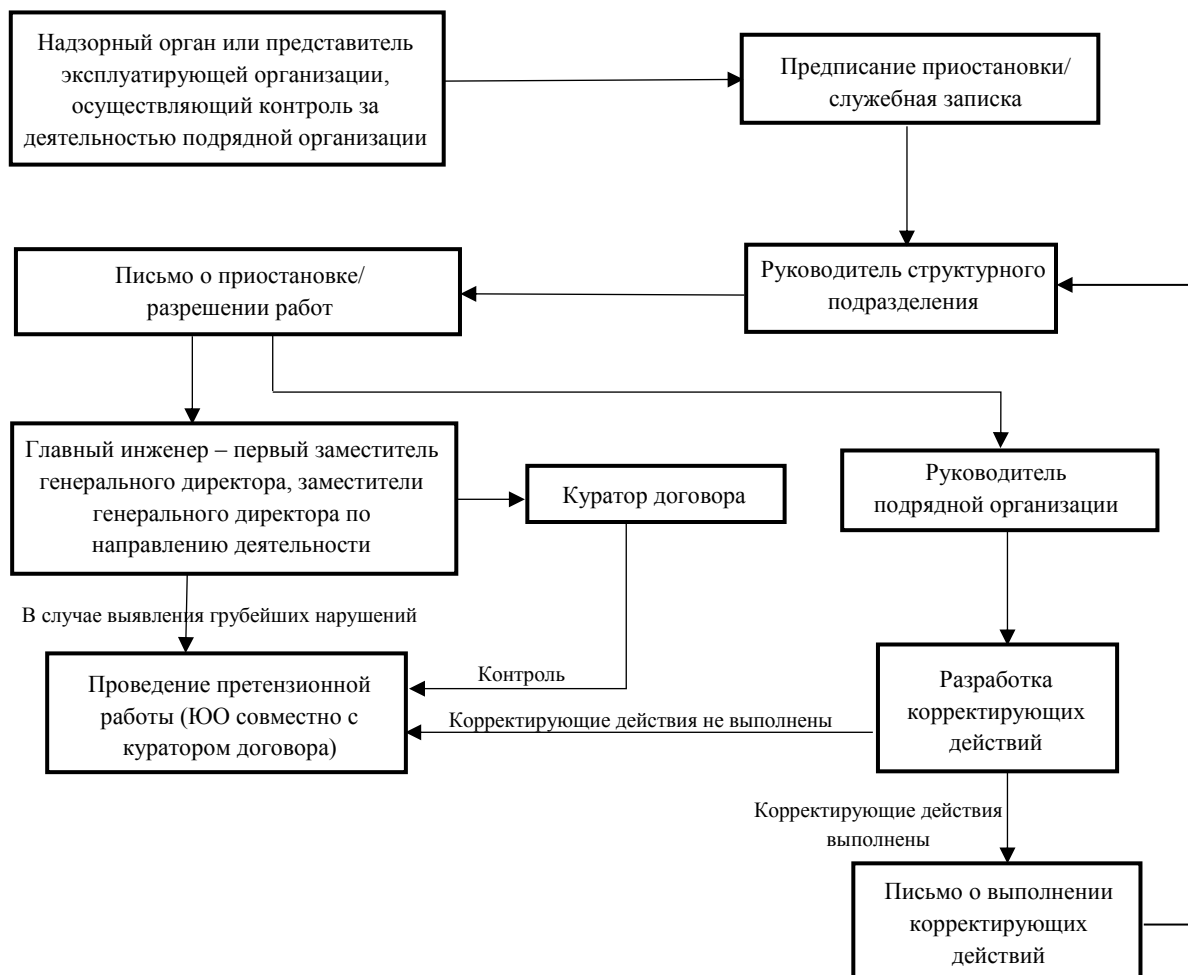
Журнал пронумерован,  
прошнурован и скреплен  
печатью: \_\_\_\_\_ листов

на последнем листе журнала

Ф.И.О., должность, подпись

**Приложение № 11**  
(обязательное)

**Блок-схема «Порядок приостановки и возобновления работ, выполняемых подрядными организациями»**





**Приложение № 12**  
**(обязательное)**  
**Форма предписания**

**Предписание № \_\_\_\_\_ от «\_\_\_\_\_» \_\_\_\_\_ 20\_\_ г.**  
**о приостановке (возобновлении) работ**

\_\_\_\_\_ (структурное подразделение)

**1. Приостановка работ.**

Мной \_\_\_\_\_  
(должность, фамилия, имя, отчество проверяющего)

При проверке \_\_\_\_\_  
(указать объект проверки)

\_\_\_\_\_ (наименование Подрядчика)

выявлены следующие нарушения \_\_\_\_\_

На основании требований нормативных документов в области охраны труда, промышленной безопасности, пожарной безопасности, ООС приостановить работы с \_\_\_\_\_ час. \_\_\_\_\_ мин. «\_\_\_\_\_» \_\_\_\_\_ 20\_\_ г.

\_\_\_\_\_ (наименование работ, объекта)

\_\_\_\_\_ (наименование работ, объекта)

Работы могут быть возобновлены после устранения вышеуказанных нарушений по разрешению: \_\_\_\_\_

\_\_\_\_\_ (должность, Фамилия. И.О.)

Предписание выдал \_\_\_\_\_  
(подпись, дата) (Фамилия И.О.)

Предписание получил \_\_\_\_\_  
(подпись, дата) (Фамилия И.О.)

**2. Возобновление работ.**

В процессе контрольной проверки выявлено: нарушения правил охраны труда, промышленной и пожарной безопасности устранены.

Продолжение работы разрешил с \_\_\_\_\_ час. \_\_\_\_\_ мин. «\_\_\_\_\_» \_\_\_\_\_ 20\_\_ г.

\_\_\_\_\_ (должность представителя структурного подразделения или Общества)

\_\_\_\_\_ (подпись, дата)

\_\_\_\_\_ (Фамилия И.О.)

Ознакомлен

\_\_\_\_\_ (должность подрядчика)

\_\_\_\_\_ (подпись, дата)

\_\_\_\_\_ (Фамилия И.О.)

**Приложение № 13**  
**(обязательное)**  
**Форма предписания**

**Предписание № \_\_\_\_\_**  
**ООО «Газпром добыча Ноябрьск»**  
(наименование структурного подразделения)

**на устранение нарушений требований охраны труда, промышленной и пожарной безопасности**

Мною/нами \_\_\_\_\_

(Ф.И.О. должность(и), место работы, проверяющего специалиста/специалистов)

в присутствии \_\_\_\_\_

(Ф.И.О., должность, представителя подрядной организации, наименование подрядной организации)

в период с \_\_\_\_\_ 20\_\_ г по \_\_\_\_\_ 20\_\_ г

проведена проверка соблюдения договорных обязательств, требований нормативных документов, проектной, технической, технологической документации при ведении работ на объекте (объектах) \_\_\_\_\_

(наименование объекта, место проведения проверки)

подобъект: \_\_\_\_\_

(наименование подобъекта)

в ходе выполнения \_\_\_\_\_

(указать вид выполняемых работ)

Выявлены следующие нарушения:

№ п/п	Выявленные нарушения или недостатки (наименование документа, пункт)	Мероприятия по устранению замечаний	Лицо, ответственное за устранение нарушения, Ф.И.О., должность	Сроки устранения нарушения	Отметка о выполнении с указанием даты и подписью	Примечание
1	2	3	4	5	6	7
1.						

Примечание: По истечению сроков устранения нарушения представитель подрядной организации предоставляет письменный отчет об исполнении.

Предписание выдал:

\_\_\_\_\_  
(должность, организация)

\_\_\_\_\_  
(подпись)

\_\_\_\_\_  
(ФИО)

Предписание получил:

\_\_\_\_\_  
(должность, организация)

\_\_\_\_\_  
(подпись)

\_\_\_\_\_  
(ФИО)

